

**Program prac konserwatorskich
dla sześciu obrazów Drogi Krzyżowej z kościoła p.w.
Przemienienia Pańskiego w Wasilkowie
stacje: V, VI, VII, VIII, IX, XIII**



Opracowanie: Anna Diakowska-Czarnota - konserwator dzieł sztuki

Adres: ul. Zaulek Bracki 4, 15-239 Białystok

e-mail: annadcz@yahoo.com.au

zgodnie z decyzją PWKZ

z dn. 08.02.2024 r.

L.dz. 2-11.5144.22-2023.A

Białystok, październik 2023 r.

Zastępca
Podlaskiego Wojewódzkiego
Konserwatora Zabytków

Karol Łopatecki



Stacja V, fot. 1 – Stan przed konserwacją.



Stacja V, fot. 2. Detal. Widoczna dawna reperacja ubytku war. malarskiej, matowe przemalowanie wokół oraz miseczkowate odkształcenia wokół spękań.



Stacja V, fot. 3. Widoczna dawna reperacja dolnej krawędzi płótna, przemalowania war. malarskiej bez uzupełnienia ubytków do płótna, ubytki do zaprawy, miseczkowate odkształcenia wokół spękań, nierówny połysk powierzchni.

Identyfikacja obiektu: obraz sztalugowy

Tytuł: Stacja V „Szymon Cyrenejczyk Jezusowi krzyż ciężki nieść pomaga.”

Autor: Mateusz Mączyński – malarz cechowy z Częstochowy (1840 -1913r)

Datowanie: 1886 r. Data ufundowania Drogi Krzyżowej przez Franciszka Różańskiego – mistrza budowlanego

Materiał i technika: olej na płótnie

Wymiary bez krajk: w.143 x szer.101 (cm)

Lokalizacja: Kościół p.w. Przemienienia Pańskiego w Wasilkowie

Opis przedstawienia V Stacji:

Tytuł tej stacji „Szymon Cyrenejczyk Jezusowi krzyż ciężki nieść pomaga.” umieszczony jest na dole obrazu. Napisany jest białymi, drukowanymi literami na beżowym tle.

Jest to wielofiguralna scena plenerowa, gdzie cztery osoby mniej więcej w tej samej skali ukazane są na pierwszym planie. Postacią centralną jest Jezus i lekko za nim, Szymon Cyrenejczyk niosący krzyż. Z prawej strony obrazu namalowana jest postać oprawcy trzymająca końce powrozu krępującego ręce Chrystusa, z lewej strony obrazu umieszczona jest postać żołnierza rzymskiego kroczonego u boku Chrystusa. Żołnierz jest w hełmie, z tarczą w lewej ręce. O prawe ramię opartą ma włócznią, której koniec znajduje się gdzieś poza przestrzenią obrazu. Pomiędzy żołnierzem a Szymonem widać kontakt wzrokowy. W ich kierunku spoglądają oczy trzeciego żołnierza stojącego mocno z tyłu za krzyżem, którego widoczna jest tylko głowa w hełmie z pióropuszem. Tuż przy lewej krawędzi obrazu widać zarys połowy głowy siódmej postaci. Natłok postaci w kadrze obrazu sugeruje obecność tłumu idącego za Chrystusem.

Chrystus ubrany jest w czerwoną szatę i okryty niebieskim płaszczem przerzuconym przez lewe ramię. Jest bosy, ma związane sznurem ręce, koronę cierniową na głowie otoczonej złotym nimbem. Trzymający za powróż człowiek ubrany jest w krótką brązową tunikę z długimi rękawami, rozpinaną z przodu, jasno ugrówce, obcisłe spodnie i długie do kolan ciemno brązowe buty. Ma odkrytą głowę, okoloną krótkimi, wijącymi się włosami oraz krótką brązową brodę i wąsy. Stojący za nim żołnierz w hełmie na głowie, nie ma brody, ale ma dość długie wąsy zakręcone na końcach do góry.

Szymon Cyrenejczyk przedstawiony jest jako starszy człowiek z siwymi włosami i brodą. Jest silnej budowy, co widać po mocnej, nagiej ręce trzymającej krzyż ponad jego głowę. Ubrany jest w jasno zielonkawą, krótką tunikę bez rękawów.

Scena utrzymana jest w ciemnych barwach.

Technika wykonania (wspólna dla obrazów wszystkich stacji):

Malowidło, podobnie jak pozostałe należące do tej serii, wykonane jest na grubym płótnie lnianym, o nierównych nitkach z węzłami i licznymi zgrubieniami, prawdopodobnie z fabryczną zaprawą (zaprawa obecna jest na krawkach, jakkolwiek nie wyklucza to warsztatowego gruntowania płótna na krosnach pomocniczych). Płótno naciągnięte jest na sosnowe krosna ruchome (połączenie narożników - podwójnie widlicowe bez uciosu z dwoma klinami).

Kompozycja malowana w technice alla prima, dość gładko, bez wyraźnej faktury pędzla. Obrazy są werniksowane. Nie ma pewności, czy zachował się werniks oryginalny i czy w ogóle obrazy były oryginalnie werniksowane.

Stan zachowania, wyszczególnienie dla stacji V:

Obraz po poprzedniej interwencji konserwatorskiej (dotyczy każdego obrazu Wasilkowskiej Drogi Krzyżowej)

Najbardziej oczywista ewidencja poprzednich prac to nieprofesjonalna reperacja ubytku oryginalnego płótna wzdłuż dolnej krawędzi obrazu.

Widoczny jest tu pas naklejonego płótna maskującego oryginalną krawędź płótna przyklejona i przybitą gwoździami do frontalnej powierzchni krosna.

Uszkodzenie musiało powstać dawno temu podczas prawdopodobnie nieprawidłowego składowania obrazów. Uległy one najprawdopodobniej zalaniu, a zbutwiałe płótno zostało odjęte, podczas gdy skrócony w ten sposób brzeg został przybity do licowej strony krosna, a ubytek płótna zamaskowany przyklejoną taśmą bawełnianą pomalowaną w kolorze zbliżonym do tła liter. Ten kolor na obrazie stacji nr V mocno różni się od oryginalnego. Jest bardziej szary. Widać, że tabliczka obmalowana jest również wzdłuż wertykalnych boków. Wszystkie obrazy wasilkowskiej Drogi Krzyżowej noszą ślady podobnej reperacji dolnej krawędzi obrazu.

Drugim rzucającym się w oczy detalem wskazującym na wcześniejsze prace renowacyjne przy obrazie są dostrzegalne gołym okiem przemalowania warstwy malarskiej ujawniające się w postaci bardziej matowych powierzchni. Widać je w partii nieba, na zielonej tunice żołnierza oraz prawym ramieniu jego ręki, na rękawie czerwonej szaty Chrystusa i jego niebieskim płaszczu. Przemalowania te w niektórych miejscach są kryjące w niektórych półkryjące, mające charakter czegoś w rodzaju barwnych przetarć. Wnikliwa obserwacja powierzchni w warunkach pracowniowych powinna ujawnić przyczynę tych zabiegów. Pod prawym kolaniem żołnierza w zielonej tunice widać zreperowaną dziurę w płótnie. Miejsce to jest podklejone łątką. Ubytek warstwy malarskiej jest zatuszowany farbą bez uzupełnienia wyrównującym kitem.

Obraz jest nierówno, wtórnie zawerniksowany, w świetle UV widać liczne zacieki.

Błyszcząca powierzchnia wydaje się być zlokalizowana pod warstwą matowych przemalowań, Błyszczenie sprzyja ujawnieniu intensywnej siatki spękań, która jest bardziej wyraźna na tym obrazie w partiach nad drewnianymi listwami krosien. Intensywne miseczkowate odkształcenia warstwy malarskiej świadczące zwykle o zbyt mocnym kleju zastosowanym do przeklejenia płótna i długotrwałych złych warunkach przechowywania obrazu, być może były powodem aplikacji jakichś konsolidantów, których nie usunięty z powierzchni nadmiar miał działanie wręcz odwrotne do zamierzonego, ściągające.

Nawarstwienia te mogły się przyczynić do uwydatnienia miseczkowatych odkształceń warstwy malarskiej i uczytelnienia siatki spękań na obrazie. Wydaje się, że uniesione do góry brzegi łusek o miseczkowatym kształcie są częściowo odspojone od płótna. Teza ta wymaga potwierdzenia. Powierzchnia obrazu jest poza tym upstrzona drobnymi ubytkami warstwy malarskiej do zaprawy, głównie w dolnej części obrazu. Płótno jest pofalowane wzdłuż prawej krawędzi nad wertykalną drewnianą listwą krosna.

Obraz jest zabrudzony na skutek czego kolorystyka obrazu wydaje się być przytłumiona. Zabrudzenie może znajdować się pomiędzy warstwami wtórnych werniksów, co miało miejsce na obrazach stacji już konserwowanych. Różna faktura warstwy malarskiej powoduje niejednorodną akumulację brudu w związku z czym powierzchnia obrazu wydaje się

niejednorodna. Stan zachowania zostanie dokładnie opisany po wnikliwych oględzinach w warunkach pracownianych.

Założenia konserwatorskie wspólne dla każdego obrazu Drogi Krzyżowej.

W związku z tym, że obrazy Drogi Krzyżowej znajdują się w kościele i pełnią funkcję sakralną zakres prac konserwatorskich obejmować będzie konserwację techniczną i konserwację estetyczną.

Celem planowanej konserwacji technicznej ma być ustabilizowanie kondycji obrazów poprzez usunięcie całkowite (jeśli to możliwe) bądź częściowe, wszelkich wtórnych nawarstwień, takich jak: werniksy, przemalowania, nieprawidłowe reperacje lokalne i wykonanie nowych lub skorygowanie starych. Konserwacja estetyczna będzie miała na celu przywrócenie obiektowi jego pierwotnego charakteru, pierwotnych walorów estetycznych poprzez odpowiednie uzupełnienie ubytków (łaty, kity i retusze) służące przywróceniu ciągłości formie w warstwie rysunkowej i malarskiej.

Myśląc o przywróceniu walorów estetycznych trzeba mieć tu na względzie nie tylko jednostkowy dobrostan pojedynczego obrazu, ale jednolitość wszystkich obrazów, składających się na jeden obiekt pod wspólnym tytułem "Droga Krzyżowa".

Dobór materiałów zastosowanych przy pracach technicznych i konserwacji estetycznej podyktowany będzie wynikami wnikliwych oględzin i podjętych prób konserwatorskich w warunkach pracownianych.

Proponowane postępowanie konserwatorskie dla obrazu tylko, bez ramy (oprawy):

1. Zdjęcie obrazu ze ściany.
2. Przewiezienie do pracowni konserwatorskiej.
3. Dokumentacja fotograficzna przed i po konserwacji.
4. Wyjęcie obrazu z ramy.
5. Oczyszczenie powierzchniowe (front i tył) na sucho mechanicznie z użyciem miękkiego pędzla i odkurzacza; na mokro z użyciem 5% roztworu T.A.C.
6. Usunięcie werniksu z użyciem rozpuszczalników organicznych takich jak np. alkohol etylowy, aceton, propan 2-ol, benzyna lakowa, ksylen.
7. Usunięcie przemalowań z zastosowaniem rozpuszczalników organicznych lub ich mieszanek lub past (alkohol etylowy, aceton, alkohol izopropylowy, benzyna lakowa, dwumetyloformamid).
8. Usunięcie aplikacji płótna z dolnej krawędzi obrazu.
9. Usunięcie wszelkich wtórnych aplikacji z odwrocia.
10. Wyprostowanie obrazu.
11. Zdjęcie płótna z krosna malarskiego.
12. Skorygowanie starych reperacji lokalnych zgodnie z możliwościami. Preferowane wykonanie reperacji lokalnych bez dublażu.
13. Uzupełnienie ubytków najpierw płótna (jeśli to konieczne) potem warstwy malarskiej. Tkanina do uzupełnień płótna oryginalnego – len; kity do uzupełnień warstwy malarskiej – uniwersalny grunt akrylowy „Future system” polskiej produkcji oraz kit „wiedeński”.
14. Konsolidacja warstwy malarskiej (jeśli konieczna). Proponowane materiały do konsolidacji Hydrogrunt firmy Lascaux oraz Beva 371 – oryginalna formuła.
15. Zdublowanie obrazu na nową tkaninę, jeśli bezwzględnie konieczne lub podklejenie krajkę. Proponowana tkanina poliestrowa Ispra lub płótno lniane.

16. Naciągnięcie obrazu preferencyjnie na stare krosna po zabiegu dezynsekcji w celu pozbycia się aktywności owadów (jeśli dotyczy). Proponowany środek do zwalczania owadów Xirein firmy Arte.
17. Zawerniksowanie obrazów przed punktowaniem. Proponowany werniks. Paraloid B 72 w ksylenie.
18. Punktowanie z użyciem suchych pigmentów i Paraloidu B72.
19. Zawerniksowanie obrazów werniksem końcowym rozpuszczalnym w benzynie lakowej, jeśli możliwe bezpośrednio po zabiegach konserwatorskich lub po dobrym wyschnięciu retuszy w czasie późniejszym.
20. Umieszczenie obrazu w ramie.
21. Zainstalowanie płyty chroniącej odwrocie przed kurzem, wilgocią i urazami mechanicznymi. Proponowany materiał – płyta piankowa Fomecore – 5mm

Agnieszka Cramob



Stacja VI, fot. 1 – Stan przed konserwacją.



Stacja VI, fot. 2. Detal. Widoczna dawna reperacja dolnej krawędzi obrazu, szare przemalowanie na doklejonej taśmie, spękania na złączeniach oraz zabrudzenia powierzchni.



Stacja VI, fot. 3. Detal. Widoczne przemalowania na niebie, krzyżu, na białej chuście oraz drobne ubytki luszczącej się war. malarskiej na pomarańczowej chuście na głowie św. Weroniki.

Identyfikacja obiektu: obraz sztalugowy

Tytuł: Stacja VI „Jezusowi twarz ociera święta Weronika.”

Autor: Mateusz Mączyński – malarz cechowy z Częstochowy (1840 -1913r)

Datowanie: 1886 r. Data ufundowania Drogi Krzyżowej przez Franciszka Różańskiego – mistrza budowlanego

Materiał i technika: olej na płótnie

Wymiary bez kraje: w.143 x szer.101 (cm)

Lokalizacja: Kościół p.w. Przemienienia Pańskiego w Wasilkowie

Opis przedstawienia VI Stacji:

Tytuł tej stacji, „Jezusowi twarz ociera święta Weronika.”, umieszczony jest na dole obrazu. Napisany jest białymi, drukowanymi literami na beżowym tle.

Jest to wielofiguralna scena plenerowa, gdzie Chrystus niosący krzyż jest postacią centralną, a zaraz po nim najważniejszą jest święta Weronika podająca mu do otarcia twarzy białą dużą chustę. Pozostałe postaci są wyraźnie drugoplanowe, na co wskazuje umiejscowienie ich jak również bardziej stonowane kolory. Za Weroniką z prawej strony obrazu widać strapioną twarz drugiej kobiety obecnej w tej scenie. Za krzyżem pomiędzy Chrystusem a Weroniką widoczny jest fragment twarzy mężczyzny z brodą i wąsami w czapce na głowie. Z lewej strony obrazu stłoczone są cztery postaci. Na pierwszym planie ukazana jest krocząca postać oprawcy widziana lekko z tyłu od strony prawego boku. W lekko przygiętej, opuszczonej prawej ręce trzyma włócznię, a w prawej uniesionej do góry gruby sznur, którym popędza Chrystusa. Za postacią oprawcy widoczne są dwie głowy żołnierzy rzymskich w hełmach oraz okryta chustą i czapką głowa jakiegoś notabla.

Scena ukazana jest na tle architektury Jerozolimy. Monumentalne budowle ukazane są po obu stronach obrazu. Widoczne są tam łuki i kolumny z głowicami w porządku jońskim. Pomiędzy budowlami widoczne są fragmenty lekko rozświetlonej linii horyzontu wyznaczonej rozczłonkowaną linią kolejnych budowli w dużym oddaleniu, co sugeruje zastosowanie tu przez malarza perspektywy powietrznej. Skrawek nieba ukazany w tle krzyża jest niebieski z jasno szarymi chmurami.

Chrystus ubrany jest w czerwoną szatę spodnią i niebieski płaszcz drapowany z lewego ramienia, na którym spoczywa krzyż. Chrystus prawą ręką odbiera od Weroniki białą chustę. Weronika stoi w wyroku, przygięta do przodu z obiema rękami wyciągniętymi w stronę Chrystusa. Lewa ręka jest wyżej wzniesiona do góry. Dłoń i i lewe przedramię zakrywa biała chusta, która jest mocno i wyraziście udrapowana. Weronika ubrana jest w zieloną szatę spodnią i zarzuconą na głowę szatę wierzchnią w kolorze gorącego ugru.

Technika wykonania (wspólna dla obrazów wszystkich stacji):

Malowidło, podobnie jak pozostałe należące do tej serii, wykonane jest na grubym płótnie lnianym, o nierównych nitkach z węzłami i licznymi zgrubieniami, prawdopodobnie z fabryczną zaprawą (zaprawa obecna jest na krajkach, jakkolwiek nie wyklucza to warsztatowego gruntowania płótna na krosnach pomocniczych). Płótno naciągnięte jest na sosnowe krosna ruchome (połączenie narożników - podwójnie widlicowe bez uciosu z dwoma klinami).

Kompozycja malowana w technice alla prima, dość gładko, bez wyraźnej faktury pędzla. Obrazy są werniksowane. Nie ma pewności, czy zachował się werniks oryginalny i czy w ogóle obrazy były oryginalnie werniksowane.

Stan zachowania, wyszczególnienie dla stacji VI:

Obraz po poprzedniej interwencji konserwatorskiej (dotyczy każdego obrazu Wasilkowskiej Drogi Krzyżowej)

Najbardziej oczywista ewidencja poprzednich prac to nieprofesjonalna reperacja ubytku oryginalnego płótna wzdłuż dolnej krawędzi obrazu. Widoczny jest tu pas naklejonego płótna maskującego oryginalną krawędź płótna przyklejoną i przybitą gwoździami do frontalnej powierzchni krosna. Płótno jest pofalowane wzdłuż tego łączenia. Kolor uzupełnienia różni się od oryginału. Uszkodzenie musiało powstać dawno temu, podczas prawdopodobnie nieprawidłowego składowania obrazów. Uległy one najprawdopodobniej zalaniu, a zbutwiałe płótno zostało odjęte, podczas gdy skrócony w ten sposób brzeg obrazu został przybity do licowej strony krosna, a ubytek płótna zamaskowany przyklejoną taśmą bawełnianą pomalowaną w kolorze zbliżonym do tła liter. Tak zostały potraktowane wszystkie obrazy wasilkowskiej Drogi Krzyżowej.

Ta stacja nr VI wygląda na mniej przemalowaną niż np. stacja III, czy V. Rzucającą się w oczy reperacjami są miejsca na niebieskim płaszczu Chrystusa tuż pod kolanem oraz dwa miejsca na chuście Weroniki

Drobne przemalowania widoczne są też w partii nieba i wzdłuż górnej, lewej krawędzi obrazu.

Obserwacja obrazu w świetle UV potwierdza obecność przemalowań i wtórnych warstw mediów konsolidacyjnych.

Obraz jest splekany, ale mniej intensywnie niż pierwsze stacje.

Obraz jest lekko zabrudzony na skutek czego kolorystyka obrazu wydaje się być nieco przytłumiona. Zabrudzenie może znajdować się pomiędzy warstwami wtórnych werniksów, co miało miejsce na obrazach stacji już konserwowanych. Stan zachowania zostanie dokładnie opisany po wnikliwych oględzinach w warunkach pracowniowych.

Założenia konserwatorskie wspólne dla każdego obrazu Drogi Krzyżowej.

W związku z tym, że obrazy Drogi Krzyżowej znajdują się w kościele i pełnią funkcję sakralną zakres prac konserwatorskich obejmować będzie konserwację techniczną i konserwację estetyczną.

Celem planowanej konserwacji technicznej ma być ustabilizowanie kondycji obrazów poprzez usunięcie całkowite (jeśli to możliwe) bądź częściowe, wszelkich wtórnych nawarstwień, takich jak: werniksy, przemalowania, nieprawidłowe reperacje lokalne i wykonanie nowych lub skorygowanie starych. Konserwacja estetyczna będzie miała na celu przywrócenie obiektowi jego pierwotnego charakteru, pierwotnych walorów estetycznych poprzez odpowiednie uzupełnienie ubytków (łaty, kity i retusze) służące przywróceniu ciągłości formie w warstwie rysunkowej i malarskiej.

Myśląc o przywróceniu walorów estetycznych trzeba mieć tu na względzie nie tylko jednostkowy dobrostan pojedynczego obrazu, ale jednolitość wszystkich obrazów, składających się na jeden obiekt pod wspólnym tytułem "Droga Krzyżowa". Dobór materiałów zastosowanych przy pracach technicznych i konserwacji estetycznej podyktowany będzie wynikami wnikliwych oględzin i podjętych prób konserwatorskich w warunkach pracownianych.

Proponowane postępowanie konserwatorskie dla obrazu tylko, bez ramy (oprawy):

1. Zdjęcie obrazu ze ściany.
2. Przewiezienie do pracowni konserwatorskiej.
3. Dokumentacja fotograficzna przed i po konserwacji.
4. Wyjęcie obrazu z ramy.
5. Oczyszczenie powierzchniowe (front i tył) na sucho mechanicznie z użyciem miękkiego pędzla i odkurzacza; na mokro z użyciem 5% roztworu T.A.C.
6. Usunięcie werniksu z użyciem rozpuszczalników organicznych takich jak np. alkohol etylowy, aceton, propan 2-ol, benzyna lakowa, ksylen.
7. Usunięcie przemalowań z zastosowaniem rozpuszczalników organicznych lub ich mieszanek lub past (alkohol etylowy, aceton, alkohol izopropylowy, benzyna lakowa, dwumetyloformamid).
8. Usunięcie aplikacji płótna z dolnej krawędzi obrazu.
9. Usunięcie wszelkich wtórnych aplikacji z odwrocia.
10. Wyprostowanie obrazu.
11. Zdjęcie płótna z krosna malarskiego.
12. Skorygowanie starych reperacji lokalnych zgodnie z możliwościami. Preferowane wykonanie reperacji lokalnych bez dublażu.
13. Uzupełnienie ubytków najpierw płótna (jeśli to konieczne) potem warstwy malarskiej. Tkanina do uzupełnień płótna oryginalnego – len; kity do uzupełnień warstwy malarskiej – uniwersalny grunt akrylowy „Future system” polskiej produkcji oraz kit „wiedeński”.
14. Konsolidacja warstwy malarskiej (jeśli konieczna). Proponowane materiały do konsolidacji Hydrogrunt firmy Lascaux oraz Beva 371 – oryginalna formuła.
15. Zdublowanie obrazu na nową tkaninę, jeśli bezwzględnie konieczne lub podklejenie krajkę. Proponowana tkanina poliestrowa Ispra lub płótno lniane.
16. Naciągnięcie obrazu preferencyjnie na stare krosna po zabiegu dezynsekcji w celu pozbycia się aktywności owadów (jeśli dotyczy). Proponowany środek do zwalczania owadów Xirein firmy Arte.
17. Zawerniksowanie obrazów przed punktowaniem. Proponowany werniks. Paraloid B 72 w ksylenie.
18. Punktowanie z użyciem suchych pigmentów i Paraloidu B72.
19. Zawerniksowanie obrazów werniksem końcowym rozpuszczalnym w benzynie lakowej, jeśli możliwe bezpośrednio po zabiegach konserwatorskich lub po dobrym wyschnięciu retuszy w czasie późniejszym.
20. Umieszczenie obrazu w ramie.
21. Zainstalowanie płyty chroniącej odwrocie przed kurzem, wilgocią i urazami mechanicznymi. Proponowany materiał – płyta piankowa Fomecore – 5mm.

Michał Cramos



Stacja VII, fot. 1 – stan przed konserwacją.



Stacja VII, fot. 2. Detal. Widoczne miseczkowate odkształcenia war. malarskiej wokół spękań oraz zabrudzenie powierzchni.



Stacja VII, fot. 3. Detal. Widoczna dawna reperacja dolnej krawędzi obrazu, w tym odkształcenia powierzchni wokół złącza płócien, pofalowania płócien, spękania war. malarskiej i przemalowania.

Identyfikacja obiektu: obraz sztalugowy

Tytuł: Stacja VII „Jezus drugi raz upada pod krzyżem.”

Autor: Mateusz Mączyński – malarz cechowy z Częstochowy (1840 -1913r)

Datowanie: 1886 r. Data ufundowania Drogi Krzyżowej przez Franciszka Różańskiego – mistrza budowlanego

Materiał i technika: olej na płótnie

Wymiary bez krajk: w.143 x szer.101 (cm)

Lokalizacja: Kościół p.w. Przemienienia Pańskiego w Wasilkowie

Opis przedstawienia VII Stacji:

Tytuł tej stacji, „Jezus drugi raz upada pod krzyżem.”, umieszczony jest na dole obrazu. Napisany jest białymi, drukowanymi literami na beżowym tle.

Jest to wielofiguralna scena plenerowa rozgrywająca się na tle ciemnego, pochmurnego nieba oraz odległych murów Jerozolimy ukazanych w górnym lewym rogu obrazu. Widoczna we fragmentach linia horyzontu jest lekko rozświetlona różowawą poświatą.

Centralną postacią jest Chrystus ukazany w chwili upadku pod ciężarem krzyża, który jednym krótszym ramieniem oraz dolnym końcem długiej belki (czego nie widać na obrazie) oparty jest o ziemię.

W tym trójkącie między belkami opartymi o ziemię namalowana jest postać Chrystusa, którego tułów wsparty jest wciąż na lewej wyprostowanej ręce opartej dłonią na ziemi i drugiej lewej ręce wciąż obejmującej krótsze ramię krzyża. Lewej nogi Chrystusa nie widać, prawa jest zgięta i opiera się na stopie wspartej na ziemi jedynie dużym palcem. Chrystus ubrany jest w czerwoną szatę spodnią i niebieski płaszcz udrapowany na lewym ramieniu, na którym dźwiga krzyż.

Dwie osoby spośród ośmiu przedstawionych na obrazie znajdują się w przestrzeni pierwszego planu po obu stronach obrazu.

Po prawej jest to postać oprawcy ukazana z jego lewego boku, lekko z tyłu. W lewej ręce trzyma gruby sznur, prawą ręką przytrzymuje sterczące do góry krótsze ramię krzyża. Głowa w białym turbanie jest uniesiona. Jego twarz z wąsami i brodą jest zwrócona do widza. Ubrany jest w krótką beżową tunikę bez rękawów, spod której wystaje biały, krótki rękaw koszuli.

Po lewej stronie namalowany jest żołnierz rzymski w hełmie, z tarczą w lewej ręce i maczugą uniesioną do góry w prawej ręce. Stoi w wykroku z prawą nogą opartą na biodrze Chrystusa, lewą mocno wspartą na ziemi. Na nogach ma długie, do pół łydki, czarne buty, ugrowe spodnie, czerwoną tunikę podpasaną pasem materiału, brązowy kubrak, spod którego wystaje krótki, biały rękaw koszuli. Żołnierz ma brązową brodę i wąsy.

Za nim, poza długą belką krzyża, stoją następni żołnierze, w liczbie pięciu. Wszyscy w hełmach na głowie. Dwaj, bliżej lewej krawędzi obrazu, ukazani są w niewielkich fragmentach, podobnie jak pozostali dwaj z prawej strony. Tylko jeszcze jeden, blisko żołnierza z maczugą, przytrzymujący oparty o ziemię krzyż w jego górnej części, ukazany jest w szerszym zarysie jego postaci. Widać, że ubrany jest w zieloną tunikę, ugrowy kubrak przepasany białym pasem materiału, ma brązową brodę i wąsy.

Ostatnią postacią widoczną w tej scenie jest jeszcze jedna w sile wieku, postać męska stojąca z tyłu, blisko upadłego krzyża. Mężczyzna ubrany jest w jasno brązowy płaszcz z kapturem i ma lekko rozwarte usta ukazujące zęby.

Technika wykonania (wspólna dla obrazów wszystkich stacji):

Malowidło, podobnie jak pozostałe należące do tej serii, wykonane jest na grubym płótnie lnianym, o nierównych nitkach z węzłami i licznymi zgrubieniami, prawdopodobnie z fabryczną zaprawą (zaprawa obecna jest na krawkach, jakkolwiek nie wyklucza to warsztatowego gruntowania płótna na krosnach pomocniczych). Płótno naciągnięte jest na sosnowe krosna ruchome (połączenie narożników - podwójnie widlicowe bez uciosu z dwoma klinami).

Kompozycja malowana w technice alla prima, dość gładko, bez wyraźnej faktury pędzla. Obrazy są werniksowane. Nie ma pewności, czy zachował się werniks oryginalny i czy w ogóle obrazy były oryginalnie werniksowane.

Stan zachowania, wyszczególnienie dla stacji VII:

Obraz po poprzedniej interwencji konserwatorskiej (dotyczy każdego obrazu Wasilkowskiej Drogi Krzyżowej)

Najbardziej oczywista ewidencja poprzednich prac to reperacja ubytku oryginalnego płótna wzdłuż dolnej krawędzi obrazu.

Widoczny jest tu pas naklejonego płótna maskującego oryginalną krawędź płótna przyklejoną i przybitą gwoździami do frontalnej powierzchni krosna. W miejscach gwoździ płótno jest wciągnięte i lekko zdeformowane wokół główek gwoździ, jak również rozciągnięte i wybrzuszone mniej lub bardziej w przestrzeniach między gwoździami. Uszkodzenie musiało powstać dawno temu podczas prawdopodobnie nieprawidłowego składowania obrazów. Uległy one najprawdopodobniej zalaniu, a zbutwiałe płótno zostało odjęte, podczas gdy skrócony w ten sposób brzeg został przybity do licowej strony krosna, a ubytek płótna zamaskowany przyklejoną taśmą bawełnianą pomalowaną w kolorze zbliżonym do tła liter. Tym przemalowaniem obmalowane są wyrazy w napisie. W sposób podobny potraktowane zostały wszystkie obrazy wasilkowskiej Drogi Krzyżowej.

Na wielu tak jak i na tej stacji widać przemalowania, zatarcia wtórnego koloru w partii nieba. Widoczne jest też przemalowanie tła przy lewej krawędzi obrazu za czarnym butem oprawcy.

Warstwa malarska jest intensywnie spękana. Jest tu rozległe koliste spękanie warstwy malarskiej w partii prawego przedramienia Chrystusa. Brzegi warstwy malarskiej wokół spękać są uniesione do góry. Na powierzchni obrazu widać ślady łuszczenia się warstwy malarskiej odsłaniającej zaprawę. Są to małe ubytki.

W górnym lewym rogu obrazu płótno jest lekko pofalowane. Górna krawędź obrazu jest widoczna w świetle ramy.

Obserwacja obrazu W promieniach UV potwierdza obecność przemalowań i wtórnych nawarstwień mediów konsolidujących.

Powierzchnia obrazu jest zabrudzona na skutek czego kolorystyka obrazu wydaje się być lekko przytłumiona. Zabrudzenia mogą znajdować się pomiędzy warstwami wtórnych werniksów, co miało miejsce na obrazach stacji już konserwowanych. Różna faktura warstwy malarskiej powoduje niejednorodną akumulację brudu w związku z czym powierzchnia

obrazu wydaje się niejednorodna. Stan zachowania zostanie dokładnie opisany po wnikliwych oględzinach w warunkach pracowniowych.

Założenia konserwatorskie wspólne dla każdego obrazu Drogi Krzyżowej.

W związku z tym, że obrazy Drogi Krzyżowej znajdują się w kościele i pełnią funkcję sakralną zakres prac konserwatorskich obejmować będzie konserwację techniczną i konserwację estetyczną.

Celem planowanej konserwacji technicznej ma być ustabilizowanie kondycji obrazów poprzez usunięcie całkowite (jeśli to możliwe) bądź częściowe, wszelkich wtórnych nawarstwień, takich jak: werniksy, przemalowania, nieprawidłowe reperacje lokalne i wykonanie nowych lub skorygowanie starych. Konserwacja estetyczna będzie miała na celu przywrócenie obiektowi jego pierwotnego charakteru, pierwotnych walorów estetycznych poprzez odpowiednie uzupełnienie ubytków (łaty, kity i retusze) służące przywróceniu ciągłości formie w warstwie rysunkowej i malarskiej.

Myśląc o przywróceniu walorów estetycznych trzeba mieć tu na względzie nie tylko jednostkowy dobrostan pojedynczego obrazu, ale jednolitość wszystkich obrazów, składających się na jeden obiekt pod wspólnym tytułem "Droga Krzyżowa".

Dobór materiałów zastosowanych przy pracach technicznych i konserwacji estetycznej podyktowany będzie wynikami wnikliwych oględzin i podjętych prób konserwatorskich w warunkach pracowniowych.

Proponowane postępowanie konserwatorskie dla obrazu tylko, bez ramy (oprawy):

1. Zdjęcie obrazu ze ściany.
2. Przewiezienie do pracowni konserwatorskiej.
3. Dokumentacja fotograficzna przed i po konserwacji.
4. Wyjęcie obrazu z ramy.
5. Oczyszczenie powierzchniowe (front i tył) na sucho mechanicznie z użyciem miękkiego pędzla i odkurzacza; na mokro z użyciem 5% roztworu T.A.C.
6. Usunięcie werniksu z użyciem rozpuszczalników organicznych takich jak np. alkohol etylowy, aceton, propan 2-ol, benzyna lakowa, ksylen.
7. Usunięcie przemalowań z zastosowaniem rozpuszczalników organicznych lub ich mieszanek lub past (alkohol etylowy, aceton, alkohol izopropylowy, benzyna lakowa, dwumetyloformamid).
8. Usunięcie aplikacji płótna z dolnej krawędzi obrazu.
9. Usunięcie wszelkich wtórnych aplikacji z odwrocia.
10. Wyprostowanie obrazu.
11. Zdjęcie płótna z krosna malarskiego.
12. Skorygowanie starych reperacji lokalnych zgodnie z możliwościami. Preferowane wykonanie reperacji lokalnych bez dublażu.
13. Uzupełnienie ubytków najpierw płótna (jeśli to konieczne) potem warstwy malarskiej. Tkanina do uzupełnień płótna oryginalnego – len; kity do uzupełnień warstwy malarskiej – uniwersalny grunt akrylowy „Future system” polskiej produkcji oraz kit „wiedeński”.
14. Konsolidacja warstwy malarskiej (jeśli konieczna). Proponowane materiały do konsolidacji Hydrogrunt firmy Lascaux oraz Beva 371 – oryginalna formuła.

15. Zdublowanie obrazu na nową tkaninę, jeśli bezwzględnie konieczne lub podklejenie krajkę. Proponowana tkanina poliestrowa Ispra lub płótno Iniane.
16. Naciągnięcie obrazu preferencyjnie na stare krosna po zabiegu dezynsekcji w celu pozbycia się aktywności owadów (jeśli dotyczy). Proponowany środek do zwalczania owadów Xirein firmy Arte.
17. Zawerniksowanie obrazów przed punktowaniem. Proponowany werniks. Paraloid B 72 w ksylenie.
18. Punktowanie z użyciem suchych pigmentów i Paraloidu B72.
19. Zawerniksowanie obrazów werniksem końcowym rozpuszczalnym w benzynie lakowej, jeśli możliwe bezpośrednio po zabiegach konserwatorskich lub po dobrym wyschnięciu retuszy w czasie późniejszym.
20. Umieszczenie obrazu w ramie.
21. Zainstalowanie płyty chroniącej odwrocie przed kurzem, wilgocią i urazami mechanicznymi. Proponowany materiał – płyta piankowa Fomecore – 5mm.

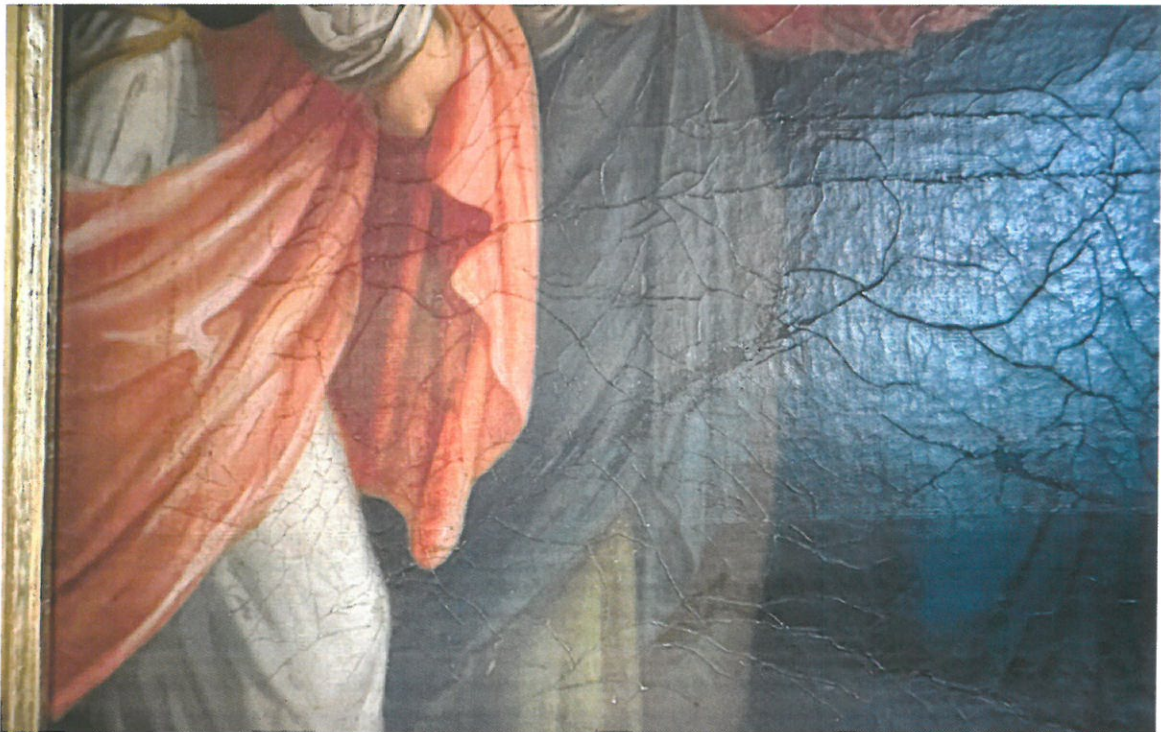
Adriano Cranofo



Stacja VIII, fot. 1 – stan przed konserwacją.



Stacja VIII, fot. 2. Detal. Widoczna dawna reperacja dolnej krawędzi obrazu, spękania war. malarskiej, przebarwienia w obrębie werniksów, pociemnienia wokół spękań i zabrudzenia powierzchni.



Stacja VIII, fot. 3. Detal. Widoczna bardzo intensywna siatka spękań wskazująca na skurczenie płótna w świetle krosna, ubytki war. malarskiej przemalowane bez uzupełnień kitami, pociemnienia wtórnej warstwy prawdopodobnie konsolidantu.

Identyfikacja obiektu: obraz sztalugowy

Tytuł: Stacja VIII „Jezus naucza płaczące nad sobą niewiasty.”

Autor: Mateusz Mączyński – malarz cechowy z Częstochowy (1840 -1913r)

Datowanie: 1886 r. Data ufundowania Drogi Krzyżowej przez Franciszka Różańskiego – mistrza budowlanego

Materiał i technika: olej na płótnie

Wymiary bez krajelek: w.143 x szer.101 (cm)

Lokalizacja: Kościół p.w. Przemienienia Pańskiego w Wasilkowie

Opis przedstawienia VIII Stacji:

Tytuł tej stacji, „Jezus naucza płaczące nad sobą niewiasty.”, umieszczony jest na dole obrazu. Napisany jest białymi, drukowanymi literami na beżowym tle.

Jest to wielofiguralna scena plenerowa rozgrywająca się na tle murów Jerozolimy, pomiędzy którymi wyłania się górzysty zarys linii horyzontu. Niebo jest zachmurzone, ale chmury i horyzont rozświetlone są ciepłą poświatą zachodzącego słońca.

Centralną postacią przedstawienia jest Chrystus dźwigający krzyż na lewym ramieniu. Ubrany jest w czerwoną szatę spodnią i niebieski płaszcz przewieszony przez lewe ramię. Chrystus stoi twarzą do widza, w kontrapoście, z prawą nogą lekko ugiętą w kolanie oraz prawą ręką lekko zgiętą w łokciu i dłonią uniesioną do góry. Głowa Chrystusa jest lekko schylona, twarz odwrócona w stronę trzysobowej grupy kobiet, stojących z lewej strony obrazu. Jedna kobieta, najbliższa Chrystusowi, trzyma na ręku niemowlę owinięte wokół bioder i nóg białą materią. Chrystus patrzy na kobiety, a gestem uniesionej dłoni, z palcem wskazującym do góry, podkreśla ważność wypowiedzianych słów. Kobiety są strapione i zasłuchane. Kobieta ukazana w całej swej postaci, namalowana blisko lewej krawędzi obrazu, jest przygięta w pasie i schylona głową w dół. Ukazana jest z prawego profilu. Płacze. Oczy ma przymknięte, prawą ręką owiniętą czerwoną szatą wierzchnią zakrywa usta tłumiąc zapewne szloch. Ubrana jest w długą białą suknię z rękawami do łokci, w zielony kaftan bez rękawów, przepasana jest w pasie ugrowym paskiem. Włosy długie, upięte w kok z tyłu głowy, we włosach ugrowa opaska. Kobieta z dzieckiem ubrana jest w błękitne szaty, ciemniejszy płaszcz i jaśniejszą suknię. Trzecia kobieta o jasnych rudawych włosach z zatroskaną miną patrzy na Chrystusa. W małym fragmencie widoczna jest jej czerwona suknia.

Za nią, blisko krawędzi obrazu, widać głowę starego mężczyzny w ugrowym nakryciu głowy. Za kobietami stoją trzech żołnierze w hełmach. Twarz tylko jednego z nich widoczna jest dla widza. Jako jedyny ma hełm przyozdobiony jasno czerwonym pióropuszem. Po prawej stronie obrazu namalowane są kolejne dwie postaci męskie, żołnierz w hełmie na głowie, którego widoczna jest tylko twarz i krocący obok Chrystusa oprawca, mężczyzna w sile wieku ze sznurem w lewej opuszczonej ręce stojący w znacznym wyroku. Na lewej nodze mocno wspartej na ziemi widoczny jest sandał pleciany aż do połowy łydki. Żołnierz ubrany jest w krótkie spodnie do kolan w kolorze czerwieni żelazowej, w krótką ugrową tunikę, ugrowy kaftan z krótkim rękawem i pod nim białą koszulę. Ma on krótkie brązowe włosy, wąsy i brodę. Patrzy w górę zamyślony.

Barwy obrazu są wyraziste.

Technika wykonania (wspólna dla obrazów wszystkich stacji):

Malowidło, podobnie jak pozostałe należące do tej serii, wykonane jest na grubym płótnie lnianym, o nierównych nitkach z węzłami i licznymi zgrubieniami, prawdopodobnie z fabryczną zaprawą (zaprawa obecna jest na krawędziach, jakkolwiek nie wyklucza to warsztatowego gruntowania płótna na krosnach pomocniczych). Płótno naciągnięte jest na prawdopodobnie sosnowe krosna ruchome (połączenie narożników - podwójnie widlicowe bez uciosu z dwoma klinami).

Kompozycja malowana w technice alla prima, dość gładko, bez wyraźnej faktury pędzla. Obrazy są werniksowane. Nie ma pewności, czy zachował się werniks oryginalny i czy w ogóle obrazy były oryginalnie werniksowane.

Stan zachowania, wyszczególnienie dla stacji VIII:

Obraz po poprzedniej interwencji konserwatorskiej (dotyczy każdego obrazu Wasilkowskiej Drogi Krzyżowej)

Najbardziej oczywista ewidencja poprzednich prac to nieprofesjonalna reperacja ubytku oryginalnego płótna wzdłuż dolnej krawędzi obrazu.

Widoczny jest tu pas naklejonego płótna maskującego oryginalną krawędź płótna przyklejoną i przybitą gwoździami do frontalnej powierzchni krosna. W miejscach gwoździ płótno jest wciągnięte i lekko zdeformowane wokół główek gwoździ, jak również rozciągnięte i wybrzuszone mniej lub bardziej w przestrzeniach między gwoździami. Uszkodzenie musiało powstać dawno temu podczas prawdopodobnie nieprawidłowego składowania obrazów. Uległy one najprawdopodobniej zalaniu, a zbutwiałe płótno zostało odjęte, podczas gdy skrócony w ten sposób brzeg został przybity do licowej strony krosna, a ubytek płótna zamaskowany przyklejoną taśmą bawełnianą pomalowaną w kolorze zbliżonym do tła liter. Tak zostały potraktowane wszystkie obrazy wasilkowskiej Drogi Krzyżowej.

Drugim rzucającym się w oczy detalem wskazującym na wcześniejsze prace renowacyjne przy obrazie są dostrzegalne przemalowania warstwy malarskiej w obrębie niebieskiego płaszcza Chrystusa w cieniu pod prawym kolaniem oraz w partii zielonej, spodniej szaty kobiety z dzieckiem jak również jej niebieskiej szaty wierzchniej

Obraz jest bardzo intensywnie spękany. Warstwa malarska wokół spękań jest mocno uniesiona do góry. Sugeruje to, iż płótno uległo raptownemu skurczeniu na znacznej powierzchni. Obraz został zapewne konsolidowany poprzez naniesienie na powierzchnię jakiegoś medium. Zostało to zrobione w pozycji pionowej. Medium to jest skupione w grubszej warstwie wzdłuż tych spękań, co widać wyraźnie w świetle UV. W świetle białym wokół spękań widać wyraźne przebarwienia, pociemnienie. Siatka spękań wydaje się być intensywniejsza w świetle krosna.

Obraz jest zabrudzony na skutek czego kolorystyka obrazu wydaje się być przytłumiona. Zabrudzenie może znajdować się pomiędzy warstwami wtórnych werniksów, co miało miejsce na obrazach stacji już konserwowanych. Stan zachowania zostanie dokładnie opisany po wnikliwych oględzinach w warunkach pracownianych.

Założenia konserwatorskie wspólne dla każdego obrazu Drogi Krzyżowej.

W związku z tym, że obrazy Drogi Krzyżowej znajdują się w kościele i pełnią funkcję sakralną zakres prac konserwatorskich obejmować będzie konserwację techniczną i konserwację estetyczną.

Celem planowanej konserwacji technicznej ma być ustabilizowanie kondycji obrazów poprzez usunięcie całkowite (jeśli to możliwe) bądź częściowe, wszelkich wtórnych nawarstwień, takich jak: werniksy, przemalowania, nieprawidłowe reperacje lokalne i wykonanie nowych lub skorygowanie starych. Konserwacja estetyczna będzie miała na celu przywrócenie obiektowi jego pierwotnego charakteru, pierwotnych walorów estetycznych poprzez odpowiednie uzupełnienie ubytków (łaty, kity i retusze) służące przywróceniu ciągłości formie w warstwie rysunkowej i malarskiej.

Myśląc o przywróceniu walorów estetycznych trzeba mieć tu na względzie nie tylko jednostkowy dobrostan pojedynczego obrazu, ale jednolitość wszystkich obrazów, składających się na jeden obiekt pod wspólnym tytułem "Droga Krzyżowa".

Dobór materiałów zastosowanych przy pracach technicznych i konserwacji estetycznej podyktowany będzie wynikami wnikliwych oględzin i podjętych prób konserwatorskich w warunkach pracowniowych.

Proponowane postępowanie konserwatorskie dla obrazu tylko, bez ramy (oprawy):

1. Zdjęcie obrazu ze ściany.
2. Przewiezienie do pracowni konserwatorskiej.
3. Dokumentacja fotograficzna przed i po konserwacji.
4. Wyjęcie obrazu z ramy.
5. Oczyszczenie powierzchniowe (front i tył) na sucho mechanicznie z użyciem miękkiego pędzla i odkurzacza; na mokro z użyciem 5% roztworu T.A.C.
6. Usunięcie werniksu z użyciem rozpuszczalników organicznych takich jak np. alkohol etylowy, aceton, propan 2-ol, benzyna lądowa, ksylen.
7. Usunięcie przemalowań z zastosowaniem rozpuszczalników organicznych lub ich mieszanek lub past (alkohol etylowy, aceton, alkohol izopropylowy, benzyna lądowa, dwumetyloformamid).
8. Usunięcie aplikacji płótna z dolnej krawędzi obrazu.
9. Usunięcie wszelkich wtórnych aplikacji z odwrocia.
10. Wyprostowanie obrazu.
11. Zdjęcie płótna z krosna malarskiego.
12. Skorygowanie starych reperacji lokalnych zgodnie z możliwościami. Preferowane wykonanie reperacji lokalnych bez dublażu.
13. Uzupełnienie ubytków najpierw płótna (jeśli to konieczne) potem warstwy malarskiej. Tkanina do uzupełnień płótna oryginalnego – len; kity do uzupełnień warstwy malarskiej – uniwersalny grunt akrylowy „Future system” polskiej produkcji oraz kit „wiedeński”.
14. Konsolidacja warstwy malarskiej (jeśli konieczna). Proponowane materiały do konsolidacji Hydrogrunt firmy Lascaux oraz Beva 371 – oryginalna formuła.
15. Zdublowanie obrazu na nową tkaninę jeśli bezwzględnie konieczne lub podklejenie krawędzi. Proponowana tkanina poliestrowa Ispra lub płótno Iniane.
16. Naciągnięcie obrazu preferencyjnie na stare krosna po zabiegu dezynsekcji w celu pozbycia się aktywności owadów (jeśli dotyczy). Proponowany środek do zwalczania owadów Xirein firmy Arte.

17. Zawerniksowanie obrazów przed punktowaniem. Proponowany werniks. Paraloid B 72 w ksylenie.
18. Punktowanie z użyciem suchych pigmentów i Paraloidu B72.
19. Zawerniksowanie obrazów werniksem końcowym rozpuszczalnym w benzynie lakowej, jeśli możliwe bezpośrednio po zabiegach konserwatorskich lub po dobrym wyschnięciu retuszy w czasie późniejszym.
20. Umieszczenie obrazu w ramie.
21. Zainstalowanie płyty chroniącej odwrócić przed kurzem, wilgocią i urazami mechanicznymi. Proponowany materiał – płyta piankowa Fomecore – 5mm.

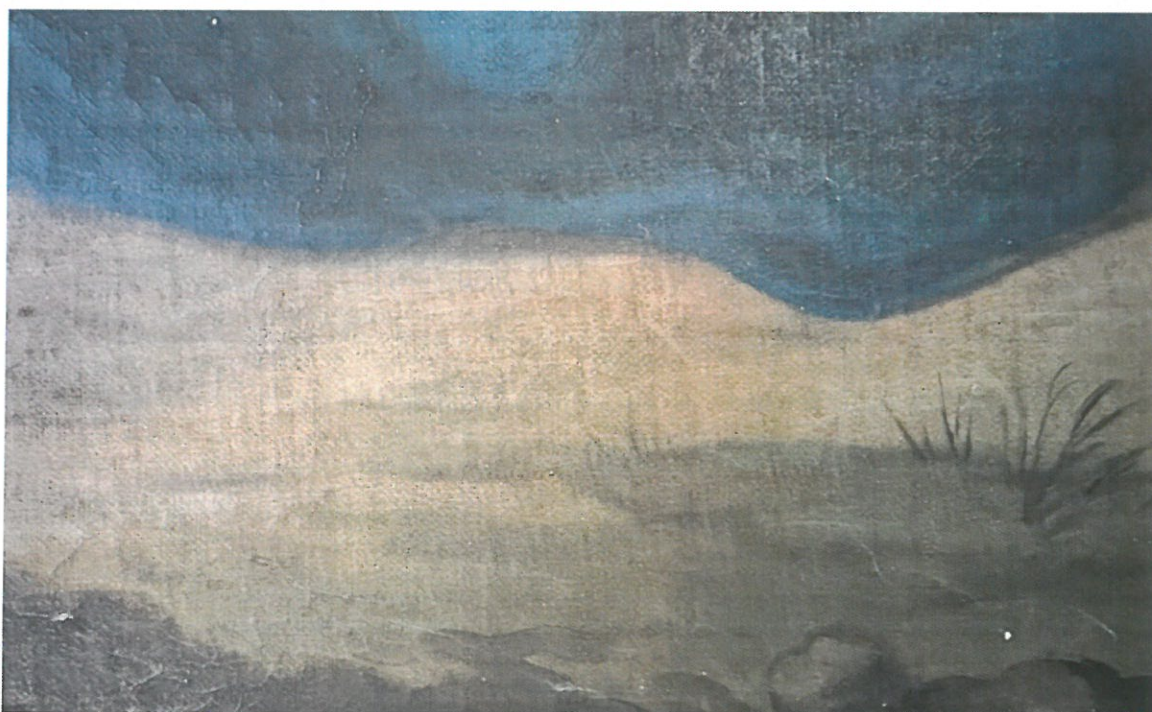
Abdaliowski Crasno



Stacja IX, fot. 1 – stan przed konserwacją.



Stacja IX, fot. 2. Detal. Widoczna dawna reperacja dolnej krawędzi obrazu. Wyraźnie widoczna jest naklejona taśma i grube przemalowanie.



Stacja IX, fot. 3. Detal. Widoczne mocne zabrudzenie powierzchni oraz przemalowania na niebieskim płaszczu Chrystusa wokół przetarć war. malarskiej (na środku u góry zdjęcia) oraz wokół roślinek (prawy, dolny róg).

Identyfikacja obiektu: obraz sztalugowy

Tytuł: Stacja IX „Jezus trzeci raz upada pod krzyżem.”

Autor: Mateusz Mączyński – malarz cechowy z Częstochowy (1840 -1913r)

Datowanie: 1886 r. Data ufundowania Drogi Krzyżowej przez Franciszka Różańskiego – mistrza budowlanego

Materiał i technika: olej na płótnie

Wymiary bez krajk: w.143 x szer.101 (cm)

Lokalizacja: Kościół p.w. Przemienienia Pańskiego w Wasilkowie

Opis przedstawienia IX Stacji:

Tytuł tej stacji, „Jezus trzeci raz upada pod krzyżem.”, umieszczony jest na dole obrazu. Napisany jest białymi, drukowanymi literami na beżowym tle.

Jest to wielofiguralna scena plenerowa rozgrywająca się na tle zachmurzonego nieba i monumentalnych murów Jerozolimy widocznych w lewym górnym rogu obrazu. Upadły krzyż swoim długim ramieniem dzieli przestrzeń obrazu na dwie części. W dolnej części, pod belką, namalowana jest klęcząca oboma kolanami postać upadłego Chrystusa wspartego mocno na prawej dłoni, z lewą ręką przygniecioną przez krótkie ramię krzyża opartego o ziemię.

W górnej części obrazu ponad długą belką krzyża namalowane są pozostałe osoby uczestniczące w tej scenie w liczbie siedmiu żołnierzy rzymskich i jednej postaci młodego mężczyzny trzymającego z wielkim wysiłkiem długie ramię krzyża, które w tym układzie jest w linii równoległej do powierzchni ziemi. Mężczyzna ten ubrany jest w brązową krótką tunikę bez rękawów, przepasaną w pasie i spodnią białą koszulę z białymi, krótkimi rękawami. Ma krótkie brązowe włosy i brodę.

W grupie siedmiu żołnierzy dwóch gra pierwszoplanowe role.

Obok człowieka podtrzymującego krzyż, bardziej ku środkowi obrazu, stoi żołnierz nachylony w kierunku Chrystusa. Żołnierz trzyma Chrystusa prawą ręką za niebieski płaszcz, a lewą ręką zamierza uderzyć go maczugą, która zastygła w ruchu wzniesiona jest wysoko nad głową. Drugi żołnierz po prawej stronie obrazu przytrzymuje krzyż przed przechyleniem się do tyłu. Lewą ręką podpira krótsze ramię krzyża, prawą trzyma włócznię, którą podpira długą belką krzyża. Jego hełm jako jedyny ozdobiony jest podłużnym pióropuszem. Strój tego żołnierza wyróżnia się metalowymi naramiennikami i obszernym wierzchnim płaszczem, którego prawa poła powiewa na wietrze. Pomiędzy tymi żołnierzami w tle powiewa chorągiew, z widocznymi czerwonymi, dużymi literami SPQR skrót od Senatus Populus Que Romanus. Napis ten zwraca uwagę widza na to, że żołnierze reprezentują władzę Rzymu. Pozostałe cztery postaci żołnierzy ukazane są we fragmentach, a ich wielkość sugeruje lekkie oddalenie od dwóch postaci pierwszoplanowych. Dwóch żołnierzy namalowanych jest po obu stronach żołnierza z pióropuszem, pozostałych dwóch przy lewej krawędzi obrazu, za głowami, których widać siódmego żołnierza jadącego wierzchem na brązowym koniu.

Technika wykonania (wspólna dla obrazów wszystkich stacji):

Malowidło, podobnie jak pozostałe należące do tej serii, wykonane jest na grubym płótnie lnianym, o nierównych nitkach z węzłami i licznymi zgrubieniami, prawdopodobnie z

fabryczną zaprawą (zaprawa obecna jest na krawkach, jakkolwiek nie wyklucza to warsztatowego gruntowania płótna na krosnach pomocniczych). Płótno naciągnięte jest na sosnowe krosna ruchome (połączenie narożników - podwójnie widlicowe bez uciosu z dwoma klinami).

Kompozycja malowana w technice alla prima, dość gładko, bez wyraźnej faktury pędzla. Obrazy są werniksowane. Nie ma pewności, czy zachował się werniks oryginalny i czy w ogóle obrazy były oryginalnie werniksowane.

Stan zachowania, wyszczególnienie dla stacji IX:

Obraz po poprzedniej interwencji konserwatorskiej (dotyczy każdego obrazu Wasilkowskiej Drogi Krzyżowej)

Najbardziej oczywista ewidencja poprzednich prac to nieprofesjonalna reperacja ubytku oryginalnego płótna wzdłuż dolnej krawędzi obrazu.

Widoczny jest tu pas naklejonego płótna maskującego oryginalną krawędź płótna przyklejoną i przybitą gwoździami do frontalnej powierzchni krosna. W miejscach gwoździ płótno jest wciągnięte i lekko zdeformowane wokół główek gwoździ, jak również rozciągnięte i wybrzuszone mniej lub bardziej w przestrzeniach między gwoździami. Uszkodzenie musiało powstać dawno temu podczas prawdopodobnie nieprawidłowego składowania obrazów. Uległy one najprawdopodobniej zalaniu, a zbutwiałe płótno zostało odjęte, podczas gdy skrócony w ten sposób brzeg został przybity do licowej strony krosna, a ubytek płótna zamaskowany przyklejoną taśmą bawełnianą pomalowaną w kolorze zbliżonym do tła liter. Tak zostały potraktowane wszystkie obrazy wasilkowskiej Drogi Krzyżowej.

Drugim rzucającym się w oczy detalem wskazującym na wcześniejsze prace renowacyjne przy obrazie są dostrzegalne przemalowania warstwy malarskiej ujawniające się na stacji nr IX w postaci bardziej matowych powierzchni w obrębie prawego, dolnego rogu obrazu w partii malowanych roślinek oraz w partii nieba i wokół włóczni i chorągwi.

Obserwacja powierzchni obrazu w świetle UV potwierdza obecność wskazanych przemalowań jak również obecność wtórnego medium na powierzchni zakładanego w pozycji wertykalnej.

Warstwa malarska jest spękana, ale spękania nie są tak wyraziste jak pozostałych obrazach z tej serii.

Obraz jest zabrudzony. Zabrudzenie może znajdować się pomiędzy warstwami wtórnych werniksów, co miało miejsce na obrazach stacji już konserwowanych. Stan zachowania zostanie dokładnie opisany po wnikliwych oględzinach w warunkach pracowniowych.

Założenia konserwatorskie wspólne dla każdego obrazu Drogi Krzyżowej.

W związku z tym, że obrazy Drogi Krzyżowej znajdują się w kościele i pełnią funkcję sakralną zakres prac konserwatorskich obejmować będzie konserwację techniczną i konserwację estetyczną.

Celem planowanej konserwacji technicznej ma być ustabilizowanie kondycji obrazów poprzez usunięcie całkowite (jeśli to możliwe) bądź częściowe, wszelkich wtórnych nawarstwień, takich jak: werniksy, przemalowania, nieprawidłowe reperacje lokalne i wykonanie nowych lub skorygowanie starych. Konserwacja estetyczna będzie miała na celu przywrócenie obiektowi jego pierwotnego charakteru, pierwotnych walorów estetycznych poprzez odpowiednie uzupełnienie ubytków (łaty, kity i retusze) służące przywróceniu ciągłości formie w warstwie rysunkowej i malarskiej.

Myśląc o przywróceniu walorów estetycznych trzeba mieć tu na względzie nie tylko jednostkowy dobrostan pojedynczego obrazu, ale jednolitość wszystkich obrazów, składających się na jeden obiekt pod wspólnym tytułem "Droga Krzyżowa".

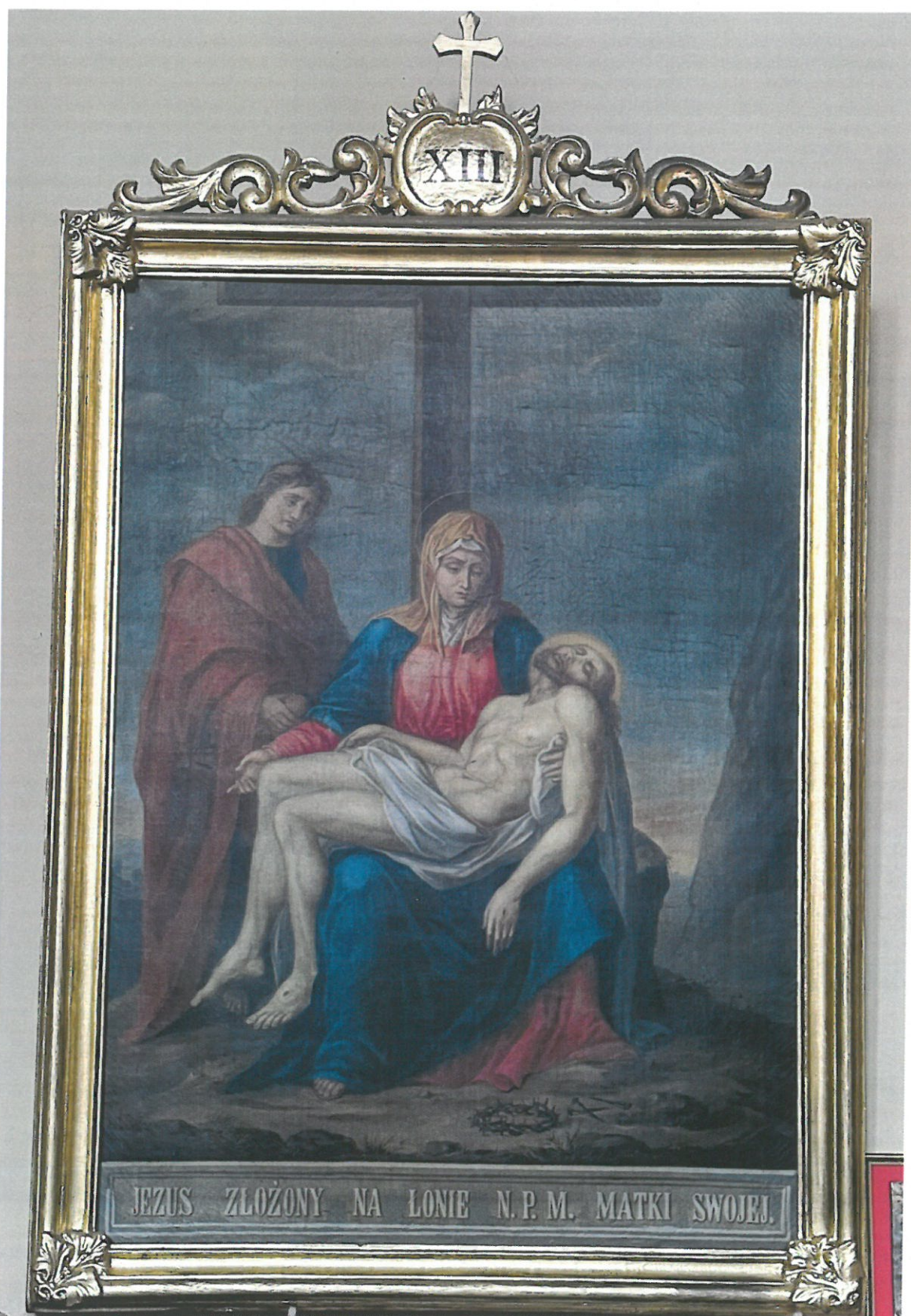
Dobór materiałów zastosowanych przy pracach technicznych i konserwacji estetycznej podyktowany będzie wynikami wnikliwych oględzin i podjętych prób konserwatorskich w warunkach pracownianych.

Proponowane postępowanie konserwatorskie dla obrazu tylko, bez ramy (oprawy):

1. Zdjęcie obrazu ze ściany.
2. Przewiezienie do pracowni konserwatorskiej.
3. Dokumentacja fotograficzna przed i po konserwacji.
4. Wyjęcie obrazu z ramy.
5. Oczyszczenie powierzchniowe (front i tył) na sucho mechanicznie z użyciem miękkiego pędzla i odkurzacza; na mokro z użyciem 5% roztworu T.A.C.
6. Usunięcie werniksu z użyciem rozpuszczalników organicznych takich jak np. alkohol etylowy, aceton, propan 2-ol, benzyna lakowa, ksylen.
7. Usunięcie przemalowań z zastosowaniem rozpuszczalników organicznych lub ich mieszanek lub past (alkohol etylowy, aceton, alkohol izopropylowy, benzyna lakowa, dwumetyloformamid).
8. Usunięcie aplikacji płótna z dolnej krawędzi obrazu.
9. Usunięcie wszelkich wtórnych aplikacji z odwrocia.
10. Wyprostowanie obrazu.
11. Zdjęcie płótna z krosna malarskiego.
12. Skorygowanie starych reperacji lokalnych zgodnie z możliwościami. Preferowane wykonanie reperacji lokalnych bez dublażu.
13. Uzupełnienie ubytków najpierw płótna (jeśli to konieczne) potem warstwy malarskiej. Tkanina do uzupełnień płótna oryginalnego – len; kity do uzupełnień warstwy malarskiej – uniwersalny grunt akrylowy „Future system” polskiej produkcji oraz kit „wiedeński”.
14. Konsolidacja warstwy malarskiej (jeśli konieczna). Proponowane materiały do konsolidacji Hydrogrunt firmy Lascaux oraz Beva 371 – oryginalna formuła.
15. Zdublowanie obrazu na nową tkaninę, jeśli bezwzględnie konieczne lub podklejenie krajkę. Proponowana tkanina poliestrowa Ispra lub płótno lniane.
16. Naciągnięcie obrazu preferencyjnie na stare krosna po zabiegu dezynsekcji w celu pozbycia się aktywności owadów (jeśli dotyczy). Proponowany środek do zwalczania owadów Xirein firmy Arte.
17. Zawerniksowanie obrazów przed punktowaniem. Proponowany werniks. Paraloid B 72 w ksylenie.
18. Punktowanie z użyciem suchych pigmentów i Paraloidu B72.

19. Zawerniksowanie obrazów werniksem końcowym rozpuszczalnym w benzynie lakowej, jeśli możliwe bezpośrednio po zabiegach konserwatorskich lub po dobrym wyschnięciu retuszy w czasie późniejszym.
20. Umieszczenie obrazu w ramie.
21. Zainstalowanie płyty chroniącej odwrócie przed kurzem, wilgocią i urazami mechanicznymi. Proponowany materiał – płyta piankowa Fomecore – 5mm.

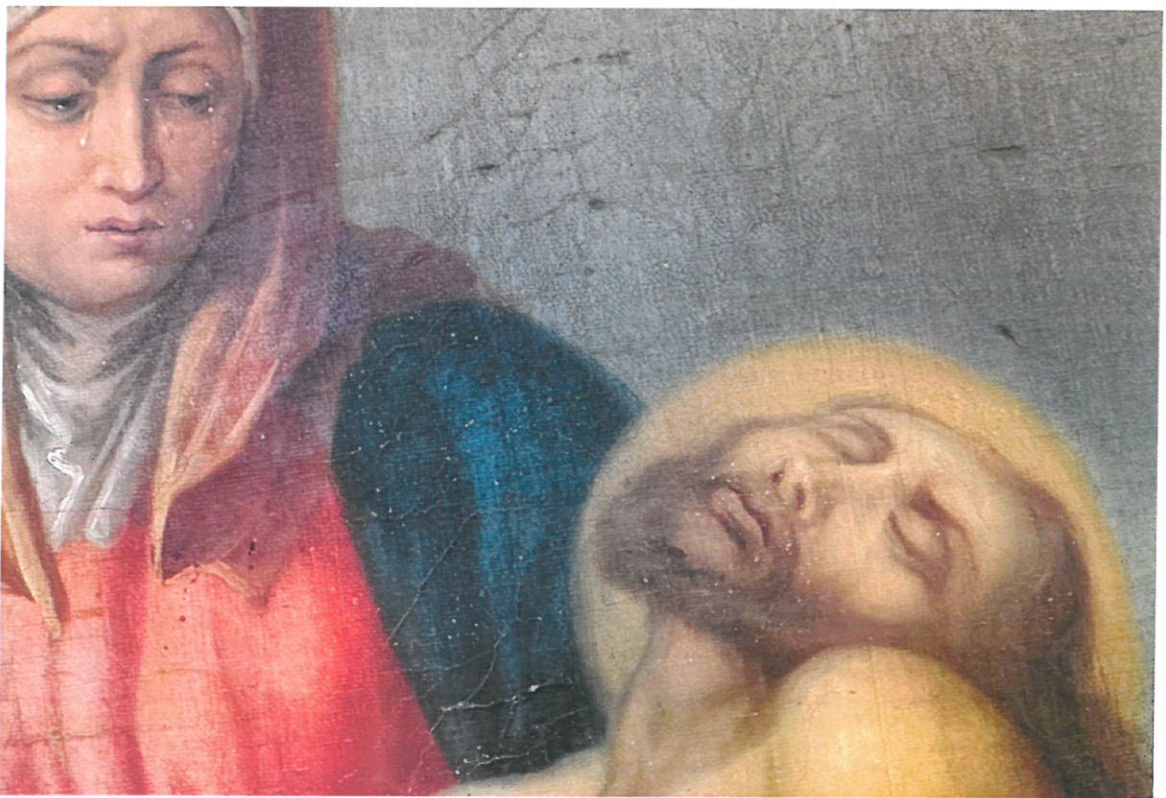
Алиса Крамова



Stacja XIII, fot.1 – stan przed konserwacją.



Stacja XIII, fot. 2. Detal. Widoczne przemalowania w obrębie dawnej reperatury dolnej krawędzi obrazu.



Stacja XIII, fot. 3. Detal. Widoczne drobne ubytki warstwy malarskiej głównie na niebieskim płaszczu Matki Boskiej, dawne drobne przemalowania ubytków w tle oraz pociemnienia wokół spękań.

Identyfikacja obiektu: obraz sztalugowy

Tytuł: Stacja XIII „Jezus złożony na łonie N.M.P. Matki swojej.”

Autor: Mateusz Mączyński – malarz cechowy z Częstochowy (1840 -1913r)

Datowanie: 1886 r. Data ufundowania Drogi Krzyżowej przez Franciszka Różańskiego – mistrza budowlanego

Materiał i technika: olej na płótnie

Wymiary bez krajk: w.143 x szer.101 (cm)

Lokalizacja: Kościół p.w. Przemienienia Pańskiego w Wasilkowie

Opis przedstawienia XIII Stacji:

Tytuł tej stacji, „Jezus złożony na łonie N.M.P. Matki swojej.”, umieszczony jest na dole obrazu. Napisany jest białymi, drukowanymi literami na beżowym tle.

Jest to bardzo intymna scena plenerowa rozgrywająca się na tle krzyża ukazanego centralnie do wysokości poprzecznej belki oraz spokojnego, bardzo ciemnego nieba, lekko rozświetlonego na linii horyzontu po prawej stronie obrazu.

W tej scenie obecne są tylko trzy postaci: siedząca Matka Boska z ciałem martwego Chrystusa na kolanach oraz stojąca po prawej stronie Matki Boskiej postać Św. Jana Apostoła w brązowym płaszczu, ze złożonymi z przodu dłońmi.

Matka Boska z Chrystusem są postaciami centralnymi w typie przedstawienia Piety. Matka Boska siedzi z rozłożonymi kolanami wspierającymi ciało Chrystusa. Lewą ręką podtrzymuje jego tors, prawą rozkłada w geście bezradności i rozpacz. Ma głowę lekko pochyloną do przodu, oczy w bolesnym zamyśleniu skierowane na martwe, ziemiste w kolorze ciało syna, okrytego jedynie na biodrach białym perizonium. Na dłoniach i stopach Chrystusa widać rany po gwoździach. Głowa pozbawiona jest cierniowej korony, która razem z gwoździami leży na ziemi lekko po prawej stronie obrazu. Madonna ubrana jest w czerwoną suknię, niebieski płaszcz i ugrową chustę, spod której wystaje nad czołem biały rąbek drugiej chusty. Z prawej strony obrazu tuż przy krawędzi widzimy zarys wysokiego stromego zbocza. Scena ta jest bardzo statyczna.

Technika wykonania (wspólna dla obrazów wszystkich stacji):

Malowidło, podobnie jak pozostałe należące do tej serii, wykonane jest na grubym płótnie lnianym, o nierównych nitkach z węzłami i licznymi zgrubieniami, prawdopodobnie z fabryczną zaprawą (zaprawa obecna jest na krawkach, jakkolwiek nie wyklucza to warsztatowego gruntowania płótna na krosnach pomocniczych). Płótno naciągnięte jest na krosna ruchome prawdopodobnie sosnowe (połączenie narożników - podwójnie widlicowe bez uciosu z dwoma klinami w każdym narożniku, jak przy innych stacjach).

Kompozycja malowana w technice alla prima, dość gładko, bez wyraźnej faktury pędzla. Obrazy są werniksowane. Nie ma pewności, czy zachował się werniks oryginalny i czy w ogóle obrazy były oryginalnie werniksowane.

Stan zachowania, wyszczególnienie dla stacji XIII:

Obraz po poprzedniej interwencji konserwatorskiej (dotyczy każdego obrazu Wasilkowskiej Drogi Krzyżowej)

Najbardziej oczywista ewidencja poprzednich prac to reperacja ubytku oryginalnego płótna wzdłuż dolnej krawędzi obrazu.

W prawym dolnym narożniku widoczny jest, inaczej niż w innych stacjach, tylko krótki pas naklejonego płótna maskującego oryginalną krawędź płótna przyklejoną i przybitą gwoździami do frontalnej powierzchni krosna. Z lewej strony, widać tylko przemalowanie bez taśmy. W miejscach gwoździ płótno jest wciągnięte i lekko zdeformowane wokół główek gwoździ, jak również rozciągnięte i wybrzuszone mniej lub bardziej w przestrzeniach między gwoździami. Uszkodzenie musiało powstać dawno temu podczas prawdopodobnie nieprawidłowego składowania obrazów. Uległy one najprawdopodobniej zalaniu, a zbutwiałe płótno zostało odjęte, podczas gdy skrócony w ten sposób brzeg został przybity do licowej strony krosna, a ubytek płótna zamaskowany przyklejoną taśmą bawełnianą pomalowaną w kolorze zbliżonym do tła liter. Tak zostały potraktowane wszystkie obrazy wasilkowskiej Drogi Krzyżowej.

Drugim rzucającym się w oczy detalem wskazującym na wcześniejsze prace renowacyjne przy obrazie są dostrzegalne przemalowania warstwy malarskiej ujawniające się na stacji nr XIII w postaci bardziej matowych powierzchni w obrębie nieba nad głową Św. Jana i tła po drugiej stronie krzyża. Jest też widoczna reperacja i przemalowanie w obrębie szaty Św. Jana poniżej prawej ręki. Warstwa malarska jest tam dodatkowo mocno spękana.

W świetle UV widoczne jest ciemne świecenie partii przemalowanych i wtórną, cienką raczej warstwę medium naniesioną w pozycji wertykalnej.

Obraz jest bardzo matowy.

Warstwa malarska jest spękana, ale spękania nie są tak wyraziste jak pozostałych obrazach z tej serii.

Powierzchnia obrazu jest zabrudzona. Zabrudzenie może znajdować się dodatkowo pomiędzy warstwami wtórnych werniksów, co miało miejsce na obrazach stacji już konserwowanych. Stan zachowania zostanie dokładnie opisany po wnikliwych oględzinach w warunkach pracownianych.

Założenia konserwatorskie wspólne dla każdego obrazu Drogi Krzyżowej.

W związku z tym, że obrazy Drogi Krzyżowej znajdują się w kościele i pełnią funkcję sakralną zakres prac konserwatorskich obejmować będzie konserwację techniczną i konserwację estetyczną.

Celem planowanej konserwacji technicznej ma być ustabilizowanie kondycji obrazów poprzez usunięcie całkowite (jeśli to możliwe) bądź częściowe, wszelkich wtórnych nawarstwień, takich jak: werniksy, przemalowania, nieprawidłowe reperacje lokalne i wykonanie nowych lub skorygowanie starych. Konserwacja estetyczna będzie miała na celu przywrócenie obiektowi jego pierwotnego charakteru, pierwotnych walorów estetycznych poprzez odpowiednie uzupełnienie ubytków (łaty, kity i retusze) służące przywróceniu ciągłości formie w warstwie rysunkowej i malarskiej.

Myśląc o przywróceniu walorów estetycznych trzeba mieć tu na względzie nie tylko jednostkowy dobrostan pojedynczego obrazu, ale jednolitość wszystkich obrazów, składających się na jeden obiekt pod wspólnym tytułem "Droga Krzyżowa".

Dobór materiałów zastosowanych przy pracach technicznych i konserwacji estetycznej podyktowany będzie wynikami wnikliwych oględzin i podjętych prób konserwatorskich w warunkach pracownianych.

Proponowane postępowanie konserwatorskie dla obrazu tylko, bez ramy (oprawy):

1. Zdjęcie obrazu ze ściany.
2. Przewiezienie do pracowni konserwatorskiej.
3. Dokumentacja fotograficzna przed i po konserwacji.
4. Wyjęcie obrazu z ramy.
5. Oczyszczenie powierzchniowe (front i tył) na sucho mechanicznie z użyciem miękkiego pędzla i odkurzacza; na mokro z użyciem 5% roztworu T.A.C.
6. Usunięcie werniksu z użyciem rozpuszczalników organicznych takich jak np. alkohol etylowy, aceton, propan 2-ol, benzyna lakowa, ksylen.
7. Usunięcie przemaalowań z zastosowaniem rozpuszczalników organicznych lub ich mieszanek lub past (alkohol etylowy, aceton, alkohol izopropylowy, benzyna lakowa, dwumetyloformamid).
8. Usunięcie aplikacji płótna z dolnej krawędzi obrazu.
9. Usunięcie wszelkich wtórnych aplikacji z odwrocia.
10. Wprostowanie obrazu.
11. Zdjęcie płótna z krosna malarskiego.
12. Skorygowanie starych reperacji lokalnych zgodnie z możliwościami. Preferowane wykonanie reperacji lokalnych bez dublażu.
13. Uzupełnienie ubytków najpierw płótna (jeśli to konieczne) potem warstwy malarskiej. Tkanina do uzupełnień płótna oryginalnego – len; kity do uzupełnień warstwy malarskiej – uniwersalny grunt akrylowy „Future system” polskiej produkcji oraz kit „wiedeński”.
14. Konsolidacja warstwy malarskiej (jeśli konieczna). Proponowane materiały do konsolidacji Hydrogrunt firmy Lascaux oraz Beva 371 – oryginalna formuła.
15. Zdublowanie obrazu na nową tkaninę, jeśli bezwzględnie konieczne lub podklejenie krajkę. Proponowana tkanina poliestrowa Ispra lub płótno lniane.
16. Naciągnięcie obrazu preferencyjnie na stare krosna po zabiegu dezynsekcji w celu pozbycia się aktywności owadów (jeśli dotyczy). Proponowany środek do zwalczania owadów Xirein firmy Arte.
17. Zawerniksowanie obrazów przed punktowaniem. Proponowany werniks. Paraloid B 72 w ksylenie.
18. Punktowanie z użyciem suchych pigmentów i Paraloidu B72.
19. Zawerniksowanie obrazów werniksem końcowym rozpuszczalnym w benzynie lakowej, jeśli możliwe bezpośrednio po zabiegach konserwatorskich lub po dobrym wyschnięciu retuszy w czasie późniejszym.
20. Umieszczenie obrazu w ramie.
21. Zainstalowanie płyty chroniącej odwrocie przed kurzem, wilgocią i urazami mechanicznymi. Proponowany materiał – płyta piankowa Fomecore – 5mm.

Abigail W. C. Crasno