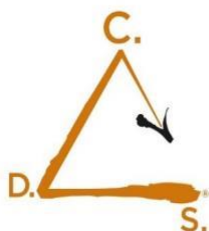




**Diagnoza służąca
wyznaczeniu obszaru
zdegradowanego
i obszaru rewitalizacji
– gmina Wasilków**

Wasilków, kwiecień 2024

Opracowanie:



Centrum Doradztwa Strategicznego s.c.
D. Bieńkowska, J. Szymańska, M. Widuch
ul. Włóczków 22/3, 30-103 Kraków
www.cds.krakow.pl

Spis treści

Metodologia delimitacji obszaru zdegradowanego i obszaru rewitalizacji	4
KROK 1. Wybór jednostek do analizy	8
KROK 2. Analiza danych w sferze społecznej	10
Demografia	15
Bezrobocie	16
Problemy społeczne (pomoc społeczna)	17
Bezpieczeństwo.....	21
Edukacja i aktywność społeczna	23
KROK 3. Analiza wskaźnikowa – budowa wskaźnika syntetycznego dla sfery społecznej	26
KROK 4. Analiza danych w pozostałych sferach	32
Sfera gospodarcza	36
Sfera środowiskowa.....	38
Sfera przestrzenno-funkcjonalna.....	40
Sfera techniczna.....	44
Podsumowanie analizy wskaźnikowej dla sfer pozaspółecznych	48
KROK 5. Wyznaczenie obszaru zdegradowanego	53
KROK 6. Wyznaczenie obszaru rewitalizacji.....	55
Spis tabel, wykresów, rysunków.....	62

Metodologia delimitacji obszaru zdegradowanego i obszaru rewitalizacji

Do wyznaczenia obszaru zdegradowanego i obszaru rewitalizacji gminy Wasilków zastosowano metodologię uwzględniającą lokalne uwarunkowania i specyfikę gminy. Celem przeprowadzonej diagnozy jest analiza negatywnych zjawisk występujących w gminie Wasilków oraz identyfikacja obszaru zdegradowanego a w jego ramach obszaru rewitalizacji.

Przyjęta metodologia została oparta na wytycznych zawartych w Ustawie o rewitalizacji z dn. 9 października 2015 roku wraz z jej późniejszymi zmianami (Dz.U. z 2024 poz. 278). Zapisy ustawy wprowadzają konieczność zastosowania weryfikowalnych mierników, służących analizie wewnętrznego zróżnicowania gminy w sferze społecznej, gospodarczej, środowiskowej technicznej i przestrzenno-funkcjonalnej oraz wykorzystanie różnych metod i technik partycypacyjnych pozwalających na włączenie w proces przygotowania dokumentu jak najszerszego grona odbiorców – lokalnej społeczności, organizacji pozarządowych oraz innych podmiotów, w tym podmiotów gospodarczych.

W celu rzetelnego wyznaczenia obszaru zdegradowanego i obszaru rewitalizacji w gminie Wasilków zastosowano szereg metod, począwszy od wskaźnikowych analiz statystycznych po techniki jakościowe. Dokument niniejszej diagnozy obejmuje tym samym wyniki:

- analizy wskaźnikowej opracowanej dla obszaru gminy w podziale na przyjęte jednostki referencyjne z uwzględnieniem pięciu sfer diagnostycznych: społecznej, gospodarczej, środowiskowej, technicznej i przestrzenno-funkcjonalnej;
- wyniki spotkań roboczych z liderami samorządowymi oraz przedstawicielami Urzędu Miejskiego w Wasilkowie,
- spaceru badawczego (o charakterze wizji lokalnej).

Rezultatem wszystkich wymienionych wyżej działań było wyznaczenie obszaru zdegradowanego oraz obszaru rewitalizacji w gminie Wasilków.

Całość procesu przedstawiona została na grafice poniżej.

Rysunek 1. Etapy prac nad diagnozą delimitacyjną

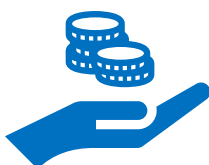


Źródło: opracowanie własne

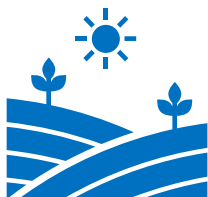
Dla pełnego zrozumienia procesu rewitalizacji poniżej przytoczone zostały cztery definicje opisujące podstawowe pojęcia jakie używane są w niniejszej diagnozie:

Stan kryzysowy

Stan wywołany **koncentracją negatywnych zjawisk społecznych**, w szczególności bezrobocia, ubóstwa, przestępczości, wysokiej liczby mieszkańców będących osobami ze szczególnymi potrzebami, niskiego poziomu edukacji lub kapitału społecznego, a także niewystarczającego poziomu uczestnictwa w życiu publicznym i kulturalnym. Obszar dotknięty stanem kryzysowym w sferze społecznej można wyznaczyć jako obszar zdegradowany w przypadku występowania na nim ponadto co najmniej jednego z następujących negatywnych zjawisk:



gospodarczych – w szczególności niskiego stopnia przedsiębiorczości, słabej kondycji lokalnych przedsiębiorstw lub



środowiskowych – w szczególności przekroczenia standardów jakości środowiska, obecności odpadów stwarzających zagrożenie dla życia, zdrowia ludzi lub stanu środowiska, lub



przestrzenno-funkcjonalnych – w szczególności niewystarczającego wyposażenia w infrastrukturę techniczną i społeczną lub jej złego stanu technicznego, braku dostępu do podstawowych usług lub ich niskiej jakości, niedostosowania rozwiązań urbanistycznych do zmieniających się funkcji obszaru, niedostosowania infrastruktury do potrzeb osób ze szczególnymi potrzebami, niskiego poziomu obsługi komunikacyjnej, niedoboru lub niskiej jakości terenów publicznych, lub



technicznych – w szczególności degradacji stanu technicznego obiektów budowlanych, w tym o przeznaczeniu mieszkaniowym oraz niefunkcjonowaniu rozwiązań technicznych umożliwiających efektywne korzystanie z obiektów budowlanych, w szczególności w zakresie energooszczędności, ochrony środowiska i zapewnienia dostępności osobom ze szczególnymi potrzebami.

Za: ustawa o rewitalizacji z dn. 9 października 2015 r., art. 9 ust. 1

Obszar zdegradowany

Obszar, na którym zidentyfikowano stan kryzysowy w sferze społecznej oraz co najmniej jednej ze sfer pozaspołecznych. Obszar zdegradowany może być podzielony na podobszary, w tym podobszary nieposiadające ze sobą wspólnych granic, pod warunkiem stwierdzenia na każdym z podobszarów występowania koncentracji negatywnych zjawisk społecznych oraz gospodarczych, środowiskowych, przestrzenno-funkcjonalnych lub technicznych.

Za: ustawa o rewitalizacji z dn. 9 października 2015 r., art. 9 ust. 1

Obszar rewitalizacji

Obszar obejmujący całość lub część obszaru zdegradowanego, cechujący się szczególną koncentracją negatywnych zjawisk, o których mowa w art. 9 ust. 1 ustawy o rewitalizacji, na którym z uwagi na istotne znaczenie dla rozwoju lokalnego gmina zamierza prowadzić rewitalizację, wyznacza się jako obszar rewitalizacji.

Obszar rewitalizacji nie może być większy niż 20% powierzchni gminy oraz zamieszkały przez nie więcej niż 30% liczby mieszkańców gminy. Obszar rewitalizacji może być podzielony na podobszary, w tym podobszary nieposiadające ze sobą wspólnych granic.

W skład obszaru rewitalizacji mogą wejść także niezamieszkałe tereny przemysłowe, pokolejowe czy powojkowe, na których odnotowuje się kryzysowe zjawiska sfery pozaspółecznej, pod warunkiem, że prowadzone na ich terenie działania przyczynią się do przeciwdziałania negatywnym zjawiskom społecznym.

Za: ustawa o rewitalizacji z dn. 9 października 2015 r., art. 10 ust. 1-3

KROK 1. Wybór jednostek do analizy

Pierwszym krokiem w procesie delimitacji, czyli wyznaczenia obszaru zdegradowanego i rewitalizacji w gminie Wasilków, był wybór jednostek agregacji danych, tzw. pól analitycznych / podstawowych jednostek przestrzennych, dla których zbierane były dane źródłowe. W tym celu dokonano podziału gminy na 12 jednostek agregacji danych.

Podział gminy Wasilków, na jednostki agregacji danych, został przygotowany na podstawie podziału administracyjnego gminy, a więc wykorzystano istniejące jednostki – sołectwa (dla części wiejskiej gminy) oraz miasto Wasilków (dane agregowane na ulice). Należy podkreślić, że każda z wyznaczonych jednostek agregacji danych jest zamieszkała, a suma zarówno powierzchni wydzielonych jednostek, jak i zamieszkujących je osób, jest równa odpowiednio całej powierzchni gminy oraz łącznej liczbie mieszkańców gminy Wasilków. Oznacza to, że analizie porównawczej poddano całą gminę wraz ze wszystkimi jej mieszkańcami.

W tekście diagnozy wykorzystuje się pojęcie: jednostka/jednostki agregacji danych, ale także zamiennie: jednostka/jednostki przestrzenna/przestrzenne lub jednostka/jednostki.

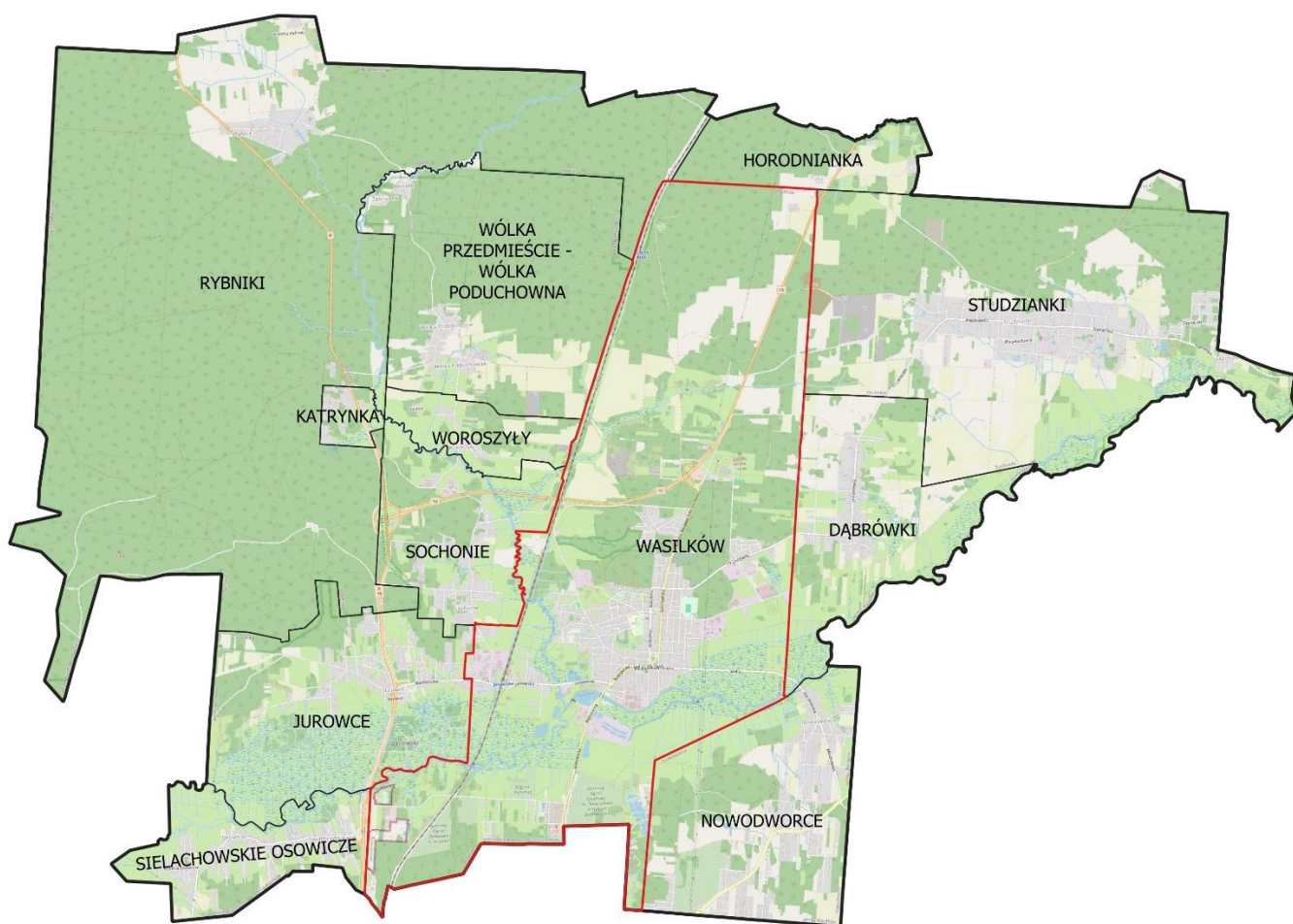
Tabela 1. Jednostki agregacji danych (jednostki przestrzenne) w gminie Wasilków przyjęte do delimitacji obszaru zdegradowanego i obszaru rewitalizacji – nazwa, powierzchnia i ludność

Lp.	Nazwa jednostki	Powierzchnia [km ²]	Udział w ogóle powierzchni gminy [%]	Liczba ludności - 31.12.2023 r. [os.]	Udział w ogóle ludności gminy [%]
	Gmina Wasilków	127,114	100	18595	100
1	Dąbrówki	6,006	4,72	618	3,32
2	Horodniana	2,676	2,11	56	0,30
3	Jurowce	7,64	6,01	863	4,64
4	Katrynka	0,571	0,45	51	0,27
5	Nowodworce	7,214	5,68	2089	11,23
6	Rybniki	38,406	30,21	265	1,43
7	Sielachowskie Osowicze	3,536	2,78	723	3,89
8	Sochonie	4,337	3,41	798	4,29
9	Studzianki I, Studzianki II (łącznie)	17,368	13,66	1297	6,97

10	Wasilków – miasto	28,256	22,23	11476	61,72
11	Woroszyły	1,761	1,39	98	0,53
12	Wólka Przedmieście - Wólka Poduchowna	9,343	7,35	261	1,40

Źródło: opracowanie własne na podstawie danych Urzędu Miejskiego w Wasilkowie

Rysunek 2. Jednostki referencyjne gminy Wasilków wyznaczone na potrzeby diagnozy delimitacyjnej



Źródło: opracowanie własne na podstawie OpenStreetMap

KROK 2. Analiza danych w sferze społecznej

Analiza danych w sferze społecznej to kluczowy element diagnozy służącej wyznaczeniu obszaru zdegradowanego i obszaru rewitalizacji. Opracowując analizę występowania problemów społecznych w jednostkach agregacji danych w gminie Wasilków wybrano wskaźniki, które obrazują szeroki wachlarz problemów społecznych, wyczerpujących wytyczne *Ustawy o Rewitalizacji*.

Problemy, które poddano analizie w trakcie prac diagnostycznych to: starzenie się społeczeństwa, problemy demograficzne, osoby ze szczególnymi potrzebami, bezrobocie, pomoc społeczna, bezpieczeństwo, poziom edukacji i kapitału społecznego, poziom aktywności społecznej. Łącznie w analizie wykorzystano 16 wskaźników odnoszących się do ww. zagadnień problemowych.

Do opracowania wskaźników obrazujących możliwe kryzysy sfery społecznej wykorzystano dane pochodzące m.in. z Urzędu Miejskiego w Wasilkowie oraz jego jednostek organizacyjnych, tj. Miejskiego Ośrodka Pomocy Społecznej w Wasilkowie, szkół podstawowych a także Powiatowego Urzędu Pracy w Białymstoku, Komendy Policji w Białymstoku oraz z dostępnych statystyk publicznych m.in. dane z Państwowej Komisji Wyborczej czy Okręgowej Komisji Egzaminacyjnej w Łomży. Z uwagi na fakt, że proces rewitalizacji ma służyć przede wszystkim wyprowadzeniu obszaru ze stanu kryzysowego, to właśnie kwestie społeczne miały kluczowe znaczenie dla wyznaczenia obszaru, na którym będzie przeprowadzona rewitalizacja. Zebrane dane przedstawiają stan za ostatni pełny rok kalendarzowy – tj. stan na 31.12.2023. W przypadku danych demograficznych, dla zobrazowania dynamiki zmian liczby ludności wykorzystano także dane z 2018 roku (wskaźnik przyjmuje wartości dla przedziału czasowego 2018 – 2023).

Zgodnie z wytycznymi ustawowymi analizie w sferze społecznej poddano także zagadnienia dostępności pozwalające ocenić sytuację osób o szczególnych potrzebach, w tym w szczególności osób z niepełnosprawnościami czy osobom starszym, które z uwagi na sytuację zdrowotno-życiową zmuszone są do korzystania z transferów społecznych lub wymagają dodatkowej oferty wsparcia. Do oceny sytuacji osób ze szczególnymi potrzebami wykorzystano następujące wskaźniki:

- Udział osób w wieku 60+ w ogóle mieszkańców w 2023 r.,
- Udział osób powyżej 60 r.ż. w ogóle osób korzystających z pomocy społecznej w 2023 r.,
- Udział osób korzystających ze świadczeń pomocy społecznej z powodu niepełnosprawności w ogóle osób korzystających z pomocy społecznej w 2023 r.

Tabela 2. Wykaz wskaźników do sfery społecznej

Lp.	Nazwa wskaźnika	Źródło danych	Definicja wskaźnika
1.	Zmiana liczby ludności w latach 2018-2023 (%)	Urząd Miejski w Wasilkowie	Wskaźnik przedstawia różnicę pomiędzy liczbą ludności w roku 2023 i 2018, tym samym obrazując spadek lub wzrost liczby ludności w danej jednostce. Wskaźnik może świadczyć o depopulacji obszaru. Czynniki jakie wpływają na wartość wskaźnika to m.in. spadek/wzrost liczby ludności, przyrost/ubytek naturalny, napływ/odpływ migracyjny.
2.	Odsetek osób powyżej 60 r.ż. w 2023 r. (%)	Urząd Miejski w Wasilkowie	Wskaźnik przedstawia liczbę osób w wieku 60+ zameldowanych w danej jednostce, w stosunku do ogólnej liczby mieszkańców. Wskaźnik odnosi się do zjawiska starzenia się populacji gminy i może świadczyć o konieczności realizacji dodatkowych działań służących poprawie sytuacji osób starszych w tym działań zmierzających do zwiększania dostępności przestrzeni publicznej, budynków czy świadczonej oferty usług dostosowanych do osób ze szczególnymi potrzebami (tzw. rozwiązania dostępnościowe).
3.	Odsetek osób bezrobotnych w 2023 r. (%)	Powiatowy Urząd Pracy w Białymstoku	Wskaźnik pokazuje stosunek liczby zarejestrowanych osób bezrobotnych do liczby mieszkańców jednostki. Na jego podstawie można ocenić kondycję lokalnego rynku pracy, a także określić poziom trudności w znalezieniu pracy. Wskazuje on także na poziom niewykorzystanych zasobów lokalnych (kapitał ludzki) w kontekście rozwoju lokalnego i lokalnej gospodarki.
4.	Odsetek osób korzystających z pomocy społecznej w 2023 r. (%)	Miejski Ośrodek Pomocy Społecznej w Wasilkowie	Wskaźnik pokazuje udział mieszkańców, którzy otrzymali świadczenia z MOPS w ogóle mieszkańców jednostki. Wskaźnik może świadczyć o niekorzystnej sytuacji socjalnej mieszkańców.

5.	Udział osób powyżej 60 r.ż. w ogóle osób korzystających z pomocy społecznej w 2023 r. (%)	Miejski Ośrodek Pomocy Społecznej w Wasilkowie	Wskaźnik przedstawia liczbę osób powyżej 60 roku życia, które otrzymały pomoc z MOPS w stosunku do ogółu osób korzystających ze świadczeń MOPS w danej jednostce. Wskaźnik może świadczyć o niekorzystnej sytuacji socjalnej osób starszych i tym samym wskazywać na konieczności realizacji dodatkowych działań służących poprawie sytuacji i wsparciu tej grupy społecznej.
6.	Udział osób korzystających ze świadczeń pomocy społecznej z powodu ubóstwa w ogóle osób korzystających z pomocy społecznej w 2023 r. (%)	Miejski Ośrodek Pomocy Społecznej w Wasilkowie	Wskaźnik przedstawia liczbę osób, które otrzymały świadczenia z MOPS z tytułu ubóstwa w stosunku do ogółu osób korzystających ze świadczeń MOPS w danej jednostce. Wskaźnik może obrazować konieczność podjęcia dodatkowych działań służących poprawie jakości życia osób dotkniętych kryzysem ubóstwa.
7.	Udział osób korzystających ze świadczeń pomocy społecznej z powodu bezrobocia w ogóle osób korzystających z pomocy społecznej w 2023 r. (%)	Miejski Ośrodek Pomocy Społecznej w Wasilkowie	Wskaźnik przedstawia liczbę osób, które otrzymały świadczenia z tytułu bezrobocia z MOPS w stosunku do ogółu osób korzystających ze świadczeń MOPS w danej jednostce. Wysoka wartość informuje o problemach związanych z bezrobociem na danym obszarze.
8.	Udział osób korzystających ze świadczeń pomocy społecznej z powodu niepełnosprawności w ogóle osób korzystających z pomocy społecznej w 2023 r. (%)	Miejski Ośrodek Pomocy Społecznej w Wasilkowie	Wskaźnik przedstawia liczbę osób, które otrzymały świadczenia z MOPS z tytułu niepełnosprawności w stosunku do ogółu osób korzystających ze świadczeń MOPS w danej jednostce. Wskaźnik może obrazować konieczność podjęcia dodatkowych działań dostępnościowych, służących poprawie jakości życia tej grupy mieszkańców (osób z niepełnosprawnościami).
9.	Liczba wydanych niebieskich kart na 100 mieszkańców w 2023 r.	Miejski Ośrodek Pomocy	Wskaźnik dotyczy liczby rodzin, którym przyznano Niebieską Kartę. Wskaźnik obrazuje natężenie zjawiska przemocy domowej należących do „katalogu” negatywnych zjawisk społecznych - kryzysów w sferze społecznej i może

		Spółecznej w Wasilkowie	świadczą o potrzebie podjęcia działań, które pomogą wyeliminować problem stosowania przemocy.
10.	Liczba przypadków rozpatrywanych przez Komisję Rozwiązywania Problemów Alkoholowych na 100 mieszkańców w 2023 r.	Urząd Miejski w Wasilkowie	Wskaźnik dotyczy liczby przypadków, które są w trakcie rozpatrywania przez Komisję Rozwiązywania Problemów Alkoholowych, w przeliczeniu na 100 mieszkańców. Wskaźnik obrazuje natężenie problemu uzależnienia od alkoholu oraz może on świadczyć o potrzebie działań profilaktycznych oraz terapeutycznych dla osób z problemem alkoholowym.
11.	Liczba popełnionych wykroczeń, przestępstw na 100 mieszkańców w 2023 r.	Komenda Policji w Białymstoku	Wskaźnik przedstawia liczbę wykroczeń i przestępstw w przeliczeniu na 100 mieszkańców. Wskaźnik może świadczyć o poziomie bezpieczeństwa mieszkańców na danym obszarze. Czynniki jakie wpływają na wartość wskaźnika to m.in. spadek/wzrost liczby ludności, spadek/wzrost liczby popełnianych oraz wykrytych wykroczeń i przestępstw.
12.	Liczba kradzieży, naruszeń nietykalności osobistej na 100 mieszkańców w 2023 r.	Komenda Policji w Białymstoku	Wskaźnik obrazuje liczbę zdarzeń dotyczących kradzieży i naruszeń nietykalności osobistej (według miejsca zdarzenia) w przeliczeniu na 100 mieszkańców. Wskaźnik może świadczyć o poziomie bezpieczeństwa mieszkańców a jednocześnie wskazywać na potrzebę zwrócenia większej uwagi na budowanie postaw dla poszanowania własności i podniesienia elementarnego poczucia bezpieczeństwa osobistego.
13.	Średni wynik egzaminu ósmoklasisty - rok szkolny 2022/2023 (%)	Okręgowa Komisja Egzaminacyjna w Łomży	Wskaźnik pokazuje średnią z 3 egzaminów po szkole podstawowej łącznie (średnia z j. polskiego, matematyki oraz j. angielskiego). Wskaźnik może świadczyć o potrzebie zwrócenia większej uwagi na rozwój edukacji w obszarach, w których wynik był niższy niż średnia dla całej jednostki.

14.	Liczba uczniów sprawiających problemy wychowawcze na 100 uczniów w roku szkolnym 2022/2023	szkoły podstawowe z terenu gminy Wasilków	Wskaźnik określa liczbę uczniów, którzy sprawiali problemy wychowawcze w szkołach, w przeliczeniu na 100 uczniów. Może on wskazywać na potrzebę zwrócenia większej uwagi na przeciwdziałanie sytuacjom problemowym wśród dzieci i młodzieży w placówkach edukacyjnych na obszarach, na których liczba takich sytuacji jest większa niż średnia dla całej jednostki.
15.	Frekwencja wyborcza 2023 r. (%)	Państwowa Komisja Wyborcza	Wskaźnik przedstawia liczbę osób, które oddały głos w wyborach w stosunku do liczby osób uprawnionych do głosowania. Wskaźnik może świadczyć o wysokiej aktywności społecznej mieszkańców, na obszarach, na których przyjął on wartość powyżej średniej dla całej jednostki.
16.	Liczba organizacji pozarządowych na 100 mieszkańców w 2023 r.	Urząd Miejski w Wasilkowie	Wskaźnik przedstawia liczbę organizacji pożytku publicznego w przeliczeniu na 100 mieszkańców. Wskaźnik może świadczyć o stopniu aktywności mieszkańców i zaangażowaniu w działania rozwijające lokalny kapitał społeczny.

Źródło: opracowanie własne

Demografia

Sytuacja demograficzna pozwala prognozować procesy związane z rozwojem i potrzebami danej społeczności. Pokazuje jej potencjał w odniesieniu do rynku pracy, zastępowalności pokoleń – m.in. kwestii obciążeń związanych ze starzeniem się społeczeństwa. Z drugiej strony ilustruje na ile gmina (lub jej części) postrzegana jest jako dobre perspektywiczne miejsce do życia i zakładania rodziny – trendy migracyjne i struktura wiekowa mieszkańców.

Do analizy sytuacji demograficznej gminy Wasilków wykorzystano następujące wskaźniki:

— **Zmiana liczby ludności w latach 2018-2023 [%]**

Wskaźnik pokazuje zmianę procentową liczby mieszkańców gminy na przestrzeni ostatnich 6 lat. Ze względu na specyfikę wskaźnika o regresji rozwoju społeczno-gospodarczego mówi się, jeśli wartość wskaźnika jest ujemna. W gminie Wasilków liczba ludności zwiększyła się o 14,88% w 2023 r. w porównaniu z 2018 r. Jednak tendencja ta nie przełożyła się w równym stopniu na wszystkie analizowane jednostki. W większości jednostek nastąpił wzrost liczby ludności w analizowanym okresie, przy czym największym wzrostem wykazały się jednostki: Nowodworce (93,61%) i Sielachowskie Osowicze (32,90%). W odniesieniu do jednostek: Horodnianka oraz Wasilków miasto wzrost liczby ludności był kilkakrotnie niższy niż wartość odnotowana dla całej gminy (odpowiednio 3,7% i 6,8%). Największe procesy depopulacji przekładające się na niekorzystną sytuację demograficzną nastąpiły na terenie sołectwa Katrynka (-7,27%).

— **Odsetek osób powyżej 60 r.ż. w 2023 r. [%]** – *wskaźnik odnoszący się do osób o szczególnych potrzebach*

Wskaźnik ten obrazuje skalę procesów starzenia się społeczności w poszczególnych jednostkach analitycznych. Dodatkowo wskazuje na obszary w gminie, w których występuje większa koncentracja osób o szczególnych potrzebach do jakich zalicza się osoby wieku 60+. Najsilniej trendy te były widoczne w dwóch sołectwach, gdzie ponad 30% mieszkańców miało 60 lub więcej lat: Katrynka (35,29%) i Horodnianka (32,14%), a także w jednostkach: Rybniki (23,77%), Wasilków miasto (20,57%), Woroszyły (19,39%) i Jurowce (19,24%). W każdym z przypadków był to odsetek wyższy niż średnia wartość dla gminy Wasilków (18,48%). Najkorzystniejsza sytuacja pod tym względem występowała w sołectwie Nowodworce – tutaj odsetek osób w wieku senioralnym wynosił jedynie 8,90%.

Tabela 3. Podsumowanie wskaźników wg jednostek analitycznych – demografia

Jednostka	Zmiana liczby ludności w latach 2018-2023 [%]	Odsetek osób powyżej 60 r.ż. w 2023 r. [%]
Gmina Wasilków	14,88	18,48
Dąbrówki	18,16	15,21
Horodnianka	3,70	32,14
Jurowce	17,41	19,24
Katrynka	-7,27	35,29
Nowodworce	93,61	8,90
Rybniki	0,00	23,77
Sielachowskie Osowicze	32,90	13,69
Sochonie	10,53	18,05
Studzianki I, Studzianki II (łącznie)	11,43	17,89
Wasilków – miasto	6,80	20,57
Woroszyły	18,07	19,39
Wólka Przedmieście - Wólka Poduchowna	19,72	13,79

Źródło: opracowanie własne na podstawie danych pozyskanych z Urzędu Miejskiego w Wasilkowie

Bezrobocie

Jedną z ustawowych determinant stanu kryzysowego diagnozowanego w sferze społecznej stanowi bezrobocie. Brak możliwości zarobkowania pozostawanie bez pracy jest znaczącym czynnikiem wzmagającym zagrożenie wykluczeniem społecznym i marginalizacją. Ponadto pozostawanie bez zatrudnienia może powodować w konsekwencji zagrożenie wystąpienia kryzysu ubóstwa i konieczności korzystania ze wsparcia pomocy społecznej. Do analizy sytuacji związanej ze zjawiskiem bezrobocia w gminie Wasilków wykorzystano wskaźnik:

— Odsetek osób bezrobotnych w 2023 r. [%]

Udział osób zarejestrowanych jako bezrobotni w PUP w ogóle mieszkańców w gminie Wasilków w 2023 roku wynosił 2,32%. Największe wartości tego miernika, przewyższające wartość dla gminy, odnotowano w sołectwach: Wólka Przedmieście - Wólka Poduchowna (3,07%), Rybniki (3,02%), Sochonie (2,88%). Natomiast najkorzystniej sytuacja wyglądała w jednostce Woroszyły, gdzie bezrobotni zarejestrowani w PUP stanowili 1,02% populacji tej jednostki przestrzennej.

Tabela 4. Podsumowanie wskaźników wg jednostek analitycznych – bezrobocie

Jednostka	Odsetek osób bezrobotnych w 2023 r. [%]
Gmina Wasilków	2,32
Dąbrówki	2,10
Horodnianka	1,79
Jurowce	1,62
Katrynka	1,96
Nowodworce	1,68
Rybniki	3,02
Sielachowskie Osowicze	2,35
Sochonie	2,88
Studzianki I, Studzianki II (łącznie)	2,54
Wasilków – miasto	2,41
Woroszyły	1,02
Wólka Przedmieście - Wólka Poduchowna	3,07

Źródło: opracowanie własne na podstawie danych pozyskanych z Powiatowego Urzędu Pracy w Białymstoku

Problemy społeczne (pomoc społeczna)

Kolejnym obszarem prac diagnostycznych były zagadnienia związane z zapotrzebowaniem mieszkańców na pomoc społeczną ze względu na ich indywidualną bądź rodzinną sytuację życiową, poziom ubóstwa czy wykluczenie społeczne. Statystyki dotyczące struktury i liczby beneficjentów pomocy społecznej oraz powodów przyznania tejże pozwalają zidentyfikować obszary potencjalnej kumulacji/nawarstwiania się problemów społecznych, usytuowane w konkretnych lokalizacjach. Jest to szczególnie istotne w procesie wyznaczania obszarów zdegradowanych i obszarów rewitalizacji z uwagi na zjawisko tzw. gettyzacji. Dane pozyskane z Miejskiego Ośrodka Pomocy Społecznej z jednej strony obrazują odsetek mieszkańców, którzy wymagali wsparcia ze strony samorządu czy organizacji pomocowych, z drugiej natomiast pokazują skuteczność dotychczasowej interwencji na poziomie systemowym i lokalnym. Poziom korzystania ze świadczeń pomocy społecznej zobrazowano za pomocą siedmiu mierników:

— **Odsetek osób korzystających z pomocy społecznej w 2023 r. [%]**

Najbardziej podstawowym wskaźnikiem ilustrującym poziom natężenia klasycznych problemów społecznych jest odsetek osób korzystających ze świadczeń pomocy społecznej. Trzeba pamiętać, że klienci OPS aplikują o świadczenia w oparciu o różne dysfunkcje, które często są ze sobą skorelowane. W gminie Wasilków z tego typu wsparcia korzystało 2,82% mieszkańców. Negatywnie na tle gminy wyglądała sytuacja w sołectwach Rybniki (4,15%) i Horodnianka (3,57%) oraz w mieście Wasilków (3,57%). Najkorzystniej wypadały sołectwa: Katrynka, Sielachowskie Osowicze i Woroszyły, w których żaden z mieszkańców nie korzystał z pomocy społecznej. Ponadto sytuacja kształtowała się względnie dobrze w stosunku do gminy w jednostkach Nowodworce i Jurowce, gdzie beneficjentami było odpowiednio 0,81% i 1,16% populacji danej jednostki przestrzennej.

— **Udział osób powyżej 60 r.ż. w ogóle osób korzystających z pomocy społecznej w 2023 r. [%]** – wskaźnik odnoszący się do osób o szczególnych potrzebach

Poza podstawowym wskaźnikiem obrazującym odsetek osób korzystających z pomocy społecznej istotne jest także zwrócenie uwagi na analizę sytuacji społecznej, życiowej, materialnej osób w wieku senioralnym. Osoby w wieku 60 lat i więcej stanowią grupę osób o szczególnych potrzebach stale wzrastającą w populacji gminy w związku z tendencjami demograficznymi (starzenie się społeczeństwa) a z racji podeszłego wieku grupa ta narażona jest w większym stopniu na dotknięcie kryzysami ubóstwa, związanymi z długotrwałą lub ciężką chorobą, czy z niepełnosprawnością a tym samym potrzebę uzyskania wsparcia w ramach pomocy społecznej. W gminie Wasilków wśród beneficjentów pomocy społecznej prawie jedna czwarta (24,19%) stanowiły osoby powyżej 60 roku życia. Najwięcej osób w wieku senioralnym będących beneficjentami pomocy społecznej odnotowano w jednostkach: Horodnianka (50,00%), Wólka Przedmieście – Wólka Poduchowna (50,00%), Dąbrówki (46,15%) i Jurowce (40,00%). Wartość dla gminy znacznie przewyższała odsetek takich osób także w sołectwach: Rybniki, Sochonie, Nowodworce, gdzie osoby w wieku 60+ stanowiły co najmniej jedną trzecią wszystkich osób korzystających z pomocy społecznej w danej jednostce analitycznej.

— **Udział osób korzystających z pomocy społecznej z powodu ubóstwa w ogóle osób korzystających z pomocy społecznej w 2023 r. [%]**

Ubóstwo stanowi jedno z podstawowych czynników mogących powodować wykluczenie społeczne osób nim dotkniętych. Stanowi ono problem społeczny i jest jedną z przyczyn, która ma wpływ na objęcie świadczeniami pomocy społecznej. W gminie Wasilków w 2023 r. 1,14% beneficjentów pomocy społecznej korzystało z niej z powodu ubóstwa. Wśród analizowanych jednostek odsetek najwyższy odsetek osób korzystających ze świadczeń pomocy społecznej z tytułu ubóstwa odnotowano dla sołectwa Dąbrówki, gdzie 7,69% osób korzystających ze wsparcia Miejskiego Ośrodka Pomocy Społecznej, było nim objętych z tej przyczyny.

— **Udział osób korzystających z pomocy społecznej z powodu bezrobocia w ogóle osób korzystających z pomocy społecznej w 2023 r. [%]**

Czynnikiem, który również determinuje korzystanie z pomocy społecznej, często ze względu na brak wystarczających środków finansowych na zaspokojenie podstawowych potrzeb, jest bezrobocie. Świadczeniami MOPS z takiej przyczyny było objętych 30,86% wszystkich korzystających z pomocy społecznej w gminie Wasilków. Ponad połowa osób korzystających z pomocy społecznej z powodu pozostawania bez zatrudnienia w ogóle beneficjentów MOPS w danej jednostce przestrzennej odnotowano w sołectwach: Nowodworce – 58,82%, Dąbrówki - 53,85%, Studzianki I, Studzianki II (łącznie) – 51,22% oraz Jurowce - 50,00%.

— **Udział osób korzystających z pomocy społecznej z powodu niepełnosprawności w ogóle osób korzystających z pomocy społecznej w 2023 r. [%] – wskaźnik odnoszący się do osób o szczególnych potrzebach**

Odnosząc się do zagadnienia dostępności należy przyjrzeć się sytuacji osób o szczególnych potrzebach, w tym w szczególności osobom z niepełnosprawnościami, które z uwagi na sytuację zdrowotną - życiową zmuszone są do korzystania z transferów społecznych. Gmina Wasilków obejmowała pomocą społeczną z tej przyczyny 30,48% ogółu korzystających ze świadczeń MOPS. Największy odsetek osób objętych wsparciem z powodu niepełnosprawności w ogóle beneficjentów pomocy społecznej odnotowano w sołectwach Horodnianka (50,00%) i Dąbrówki (46,15%). Także w mieście Wasilków udział osób korzystających z pomocy społecznej z tej przyczyny w ogólnej liczbie pobierających pomoc był wyższy niż dla gminy i wyniósł 31,95%

— **Liczba wydanych niebieskich kart na 100 mieszkańców w 2023 r.**

Zjawiska przemocowe w rodzinach są kolejnym, ważnym wyznacznikiem stanu kryzysowego w sferze społecznej, który można weryfikować przy pomocy dedykowanego wsparcia. W celu zobrazowania poziomu tego zjawiska w jednostkach analitycznych wybrano wskaźnik dotyczący ilości wydanych niebieskich kart. Wskaźnik pokazuje liczbę rozpoczętych procedur niebieskiej karty w danym roku (według miejsca zamieszkania rodzin objętych pomocą) w przeliczeniu na 100 mieszkańców. W gminie Wasilków wydano 0,25 niebieskich kart na 100 mieszkańców. Wartość dla gminy została kilkakrotnie przekroczona w sołectwach: Woroszyły (1,02/100 mieszkańców) oraz Rybniki (0,75/100 mieszkańców), a powyżej średniej wartości dla całej gminy w Wasilków miasto (0,30/100 mieszkańców) i Dąbrówki (0,32/100 mieszkańców). W większości badanych jednostek przestrzennych znajdowały się osoby objęte procedurą niebieskiej karty, wyjątek stanowiły jedynie sołectwa: Horodnianka, Katrynka i Wólka Przedmieście – Wólka Poduchowna.

— **Liczba przypadków rozpatrywanych przez Komisję Rozwiązywania Problemów Alkoholowych na 100 mieszkańców w 2023 r.**

Poszukując objawów stanu kryzysowego w sferze społecznej w gminie Wasilków przeanalizowano także kwestie uzależnień, w szczególności choroby alkoholowej. Skala uzależnień jest istotnym czynnikiem mogącym wpływać na klasyfikację danego obszaru jako zdegradowanego, nie tylko ze względu na destrukcyjny wpływ uzależnienia na zdrowie i życie osoby uzależnionej, ale także jego skutki dla najbliższego otoczenia, ponieważ problem alkoholowy oddziałuje na rodziny (współuzależnienia, DDA, pogorszenie sytuacji materialnej czy chroniczny stres). Ze strony gminy mogą być potrzebne działania wspierające osoby dotknięte problemem uzależnienia od alkoholu, między innymi poprzez umożliwienie takim osobom terapii i integracji społecznej. W połowie analizowanych jednostek w ramach gminy Wasilków były przypadki rozważane przez Komisję Rozwiązywania Problemów Alkoholowych. Najwięcej takich przypadków w przeliczeniu na 100 mieszkańców rozpatrywano w sołectwie Studzianki I, Studzianki II (łącznie) – 0,31, Jurowce – 0,23 oraz Wasilków miasto – 0,18. Średnia liczba takich przypadków w gminie Wasilków w 2023 r. wynosiła 0,17/100 mieszkańców.

Tabela 5. Podsumowanie wskaźników wg jednostek analitycznych – problemy społeczne

Jednostka	Odsetek osób korzystających z pomocy społecznej w 2023 r. [%]	Udział osób powyżej 60 r.ż. w ogóle osób korzystających z pomocy społecznej w 2023 r. [%]	Udział osób korzystających ze świadczeń pomocy społecznej z powodu			Liczba wydanych niebieskich kart na 100 mieszkańców w 2023 r.	Liczba przypadków rozpatrywanych przez Komisję Rozwiązywania Problemów Alkoholowych na 100 mieszkańców w 2023 r.
			ubóstwa	bezrobocia	niepełnosprawności		
			w ogóle osób korzystających z pomocy społecznej w 2023 r. [%]				
Gmina Wasilków	2,82	24,19	1,14	30,86	30,48	0,25	0,17
Dąbrówki	2,10	46,15	7,69	53,85	46,15	0,32	0,16
Horodniana	3,57	50,00	0,00	0,00	50,00	0,00	0,00
Jurowce	1,16	40,00	0,00	50,00	0,00	0,12	0,23
Katrynka	0,00	0,00	0,00	0,00	0,00	0,00	0,00
Nowodworce	0,81	29,41	0,00	58,82	23,53	0,10	0,10
Rybniiki	4,15	36,36	0,00	36,36	18,18	0,75	0,00
Sielachowskie Osowicze	0,00	0,00	0,00	0,00	0,00	0,14	0,14
Sochonie	1,88	33,33	0,00	20,00	20,00	0,25	0,00
Studzianki I, Studzianki II (łącznie)	3,16	14,63	0,00	51,22	29,27	0,08	0,31
Wasilków – miasto	3,57	22,68	1,22	27,07	31,95	0,30	0,18

Jednostka	Odsetek osób korzystających z pomocy społecznej w 2023 r. [%]	Udział osób powyżej 60 r.ż. w ogólności osób korzystających z pomocy społecznej w 2023 r. [%]	Udział osób korzystających ze świadczeń pomocy społecznej z powodu			Liczba wydanych niebieskich kart na 100 mieszkańców w 2023 r.	Liczba przypadków rozpatrywanych przez Komisję Rozwiązywania Problemów Alkoholowych na 100 mieszkańców w 2023 r.
			ubóstwa	bezrobocia	niepełnosprawności		
			w ogólności osób korzystających z pomocy społecznej w 2023 r. [%]				
Woroszyły	0,00	0,00	0,00	0,00	0,00	1,02	0,00
Wólka Przedmieście - Wólka Poduchowna	2,30	50,00	0,00	16,67	16,67	0,00	0,00

Źródło: opracowanie własne na podstawie danych pozyskanych z Miejskiego Ośrodka Pomocy Społecznej w Wasilkowie

Bezpieczeństwo

Poczucie bezpieczeństwa jest jedną z kluczowych kwestii branych pod uwagę przy decyzji o wyborze miejsca zamieszkania. Obszary charakteryzujące się wysokimi wskaźnikami przestępczości czy też kumulacją wykroczeń o różnym charakterze wpływają m.in. na obniżenie wartości nieruchomości i świadczą o niskiej atrakcyjności do życia danego obszaru, osiedla czy ulicy. W związku z powyższym w ramach prac diagnostycznych przeanalizowano dane pozyskane z Komendy Policji w Białymstoku. Na potrzeby niniejszej diagnozy sytuację w poszczególnych jednostkach ilustrują wskaźniki:

— Liczba popełnionych wykroczeń, przestępstw na 100 mieszkańców w 2023 r.

Wskaźnik obejmuje wszystkie wykroczenia i przestępstwa, uwzględnione w Krajowym Systemie Informacyjnym Policji. Dla gminy Wasilków jego wartość wynosiła 1,96/100 mieszkańców. Negatywnie wyróżniało się sołectwo Katryńka, gdzie liczba popełnionych wykroczeń i przestępstw przyjęła wartość 33,33/100 mieszkańców. Lepiej, jednak nadal niekorzystnie na tle gminy, sytuacja wyglądała w jednostce Rybniki, tam zanotowano 7,17 takich zdarzeń na 100 mieszkańców. Natomiast najmniej wykroczeń i przestępstw w przeliczeniu na 100 mieszkańców popełniono w sołectwach: Sielachowskie Osowicze (0,69), Wólka Przedmieście – Wólka Poduchowna (0,77) i Dąbrówki (0,81). Analizując dynamikę wykroczeń i przestępstw w latach 2018-2023, sołectwa Sochonie i Rybniki charakteryzowały się bardzo dużym wzrostem liczby takich zdarzeń.

— **Liczba kradzieży, naruszeń nietykalności osobistej na 100 mieszkańców w 2023 r.**

Drugim wskaźnikiem ilustrującym poziom bezpieczeństwa w gminie, ale także troskę i odpowiedzialność za poszanowanie własności i podniesienie elementarnego poczucia bezpieczeństwa osobistego, była liczba odnotowanych zdarzeń kradzieży i naruszeń nietykalności osobistej na 100 mieszkańców. Wysoki poziom przestępczości w tym aspekcie rzutuje także na chęć mieszkańców do brania aktywnego udziału w życiu społecznym czy oferowanych w gminie wydarzeniach. Dla gminy Wasilków odnotowano 0,28 takich zdarzeń na 100 mieszkańców. Średnią wartość dla gminy w największym stopniu przewyższała wartość wskaźnika w jednostce Woroszyty, gdzie w przeliczeniu na 100 mieszkańców miało miejsce 1,02 kradzieży i naruszeń nietykalności osobistej oraz Nowodworce i Wasilków miasto (0,34/100 mieszkańców).

Tabela 6. Podsumowanie wskaźników wg jednostek analitycznych – bezpieczeństwo

Jednostka	Liczba popełnionych wykroczeń, przestępstw na 100 mieszkańców w 2023 r.	Liczba kradzieży, naruszeń nietykalności osobistej na 100 mieszkańców w 2023 r.
Gmina Wasilków	1,96	0,28
Dąbrówki	0,81	0,16
Horodnianka	1,79	0,00
Jurowce	5,45	0,23
Katryнка	33,33	0,00
Nowodworce	1,53	0,34
Rybniки	7,17	0,00
Sielachowskie Osowicze	0,69	0,00
Sochonie	2,51	0,25
Studzianki I, Studzianki II (łącznie)	2,31	0,00
Wasilków – miasto	1,67	0,34
Woroszyty	1,02	1,02
Wólka Przedmieście - Wólka Poduchowna	0,77	0,00

Źródło: opracowanie własne na podstawie danych pozyskanych z Komendy Policji w Białymstoku

Edukacja i aktywność społeczna

Efekty osiągane przez uczniów w porównywalnych wynikach egzaminów zewnętrznych pozwalają ocenić poziom kształcenia m.in. na poziomie podstawowym. Jakość kształcenia i dostęp do rozwiniętych usług edukacyjnych wpływa na szanse rozwojowe dzieci i młodzieży oraz przygotowuje je do rozwijania pasji, talentów oraz kontynuowania edukacji na kolejnych szczeblach. Im lepsze wyniki uczniów tym wyższy kapitał ludzki, z kolei słabsze rezultaty edukacyjne są przesłankami do podejmowania działań wyrównawczych i wspierających, np. poprzez rozwijanie i poszerzanie kompetencji włączających do aktywnego życia społecznego, obywatelskiego i ekonomicznego. W ramach tego obszaru sfery społecznej przeanalizowano cztery wskaźniki.

— Średni wynik egzaminu ósmoklasisty (język polski, matematyka i język angielski) – rok szkolny 2022/2023 [%]

Zakończenie edukacji na szczeblu podstawowym w postaci egzaminu ósmoklasisty pozwala na weryfikację jakości nauczania w poszczególnych szkołach oraz poziomu kompetencji uczniów z poszczególnych jednostek analitycznych. Dla gminy Wasilków średni wynik egzaminu ósmoklasisty w 2023 roku plasował się na poziomie 64,55%. Najlepsze rezultaty osiągnęli uczniowie zamieszkujący jednostki: Dąbrówki i Nowodworce, uzyskując wynik 66,03%. Natomiast najstąbiej wypadli absolwenci ósmych klas z sołectwa Studzianki I, Studzianki II (łącznie), gdzie wynik wynosił 58,99%.

Istnieją również wskaźniki dotyczące sektora edukacji, które mogą świadczyć o istnieniu stanów kryzysowych, związanych z niewłaściwymi zachowaniami uczniów bądź ze specjalnymi potrzebami uczniów. Jednym z nich jest liczba uczniów sprawiających problemy wychowawcze w przeliczeniu na 100 uczniów.

— Liczba uczniów sprawiających problemy wychowawcze na 100 uczniów w roku szkolnym 2022/2023 r.

Problemy wychowawcze w szkołach przejawiają się poprzez występowanie dużej ilości sytuacji problemowych takich jak: agresja słowna i fizyczna, cyberprzemoc, wagarowanie, stosowanie używek. Nagromadzenie tego typu zachowań może przekładać się niekorzystnie na ogólne samopoczucie uczniów oraz rezultaty edukacyjne. Dla całej gminy Wasilków średnio 13,15 uczniów na 100 sprawiało problemy wychowawcze. Na tle gminy negatywnie wyróżniały się pod tym względem jednostki: Rybniki i Studzianki I, Studzianki II (łącznie), gdzie było odpowiednio 33,33 i 21,94 uczniów sprawiających problemy wychowawcze, w przeliczeniu na 100 uczniów. W czterech jednostkach nie było takich uczniów, tj.: Horodnianka, Katryńka, Sielachowskie Osowicze i Woroszyty.

Poza obszarem edukacji, analizowano obszar aktywności społecznej. W tym celu przyjęto wskaźniki:

— **Frekwencja wyborcza w 2023 r. [%]**

Zaangażowanie społeczne wyraża się nie tylko w podejmowaniu działań na rzecz lokalnej społeczności, ale także poprzez udział w wyborach, aby móc decydować pośrednio o sprawach związanych z sytuacją polityczną i społeczno – gospodarczą zarówno swojego obszaru, jak również szerszych jednostek przestrzennych. Frekwencja w wyborach parlamentarnych w 2023 r. w gminie Wasilków wyniosła 77,38%. Najniższą frekwencję odnotowano w jednostkach Horodniana oraz Studzianki I i Studzianki II (69,53%). Negatywnie na tle gminy wypadły także jednostki Katrynka, Rybniki, Sochonie, Wasilków miasto, Woroszyły, Wólka Przedmieście – Wólka Poduchowna, gdzie ważny głos oddało 75,24% osób uprawnionych do głosowania (poniżej średniej dla gminy). Najwięcej mieszkańców zagłosowało z kolei w sołectwach Nowodworce i Jurowce, gdzie frekwencja wyborcza wynosiła odpowiednio 88,46% i 80,66%.

— **Liczba organizacji pozarządowych na 100 mieszkańców w 2023 r.**

Liczba organizacji pozarządowych, w tym organizacji pożytku publicznego, świadczy o stopniu zaangażowania społecznego na rzecz lokalnych społeczności. Wskazuje także na stopień rozwoju trzeciego sektora oraz gotowości mieszkańców do podejmowania aktywności społecznej. W 2023 roku w gminie Wasilków zarejestrowanych było 27 organizacji pozarządowych, co w przeliczeniu na 100 mieszkańców przyjęto wartość wskaźnika na poziomie 0,15 organizacji/100 mieszkańców. Szczególnie pozytywnie pod względem wartości tego wskaźnika wypadły jednostki: Katrynka, Horodniana i Woroszyły, istniało tam odpowiednio 1,96, 1,79 oraz 1,02 organizacji pozarządowych, w przeliczeniu na 100 mieszkańców. Natomiast najmniej organizacji pozarządowych działało w sołectwach: Nowodworce (0,05/100 mieszkańców), Wasilków miasto (0,1/100 mieszkańców) i Jurowce (0,12/100 mieszkańców). W Wólce Przedmieście – Wólce Poduchowna Wolce nie było zarejestrowanych żadnych organizacji pozarządowych.

Tabela 7. Podsumowanie wskaźników wg jednostek analitycznych – edukacja i aktywność społeczna

Jednostka	Średni wynik egzaminu ósmoklasisty (język polski, matematyka i język angielski) – rok szkolny 2022/2023 [%]	Liczba uczniów sprawiających problemy wychowawcze na 100 uczniów w roku szkolnym 2022/2023	Frekwencja wyborcza w 2023 r. [%]	Liczba organizacji pozarządowych na 100 mieszkańców w 2023 r.
Gmina Wasilków	64,55	13,15	77,38	0,15
Dąbrówki	66,03	4,05	77,54	0,32
Horodnianka	64,22	0,00	69,53	1,79
Jurowce	64,22	11,48	80,66	0,12
Katryнка	64,22	0,00	75,24	1,96
Nowodworce	66,03	6,41	88,46	0,05
Rybniки	64,22	33,33	75,71	0,38
Sielachowskie Osowicze	64,22	0,00	86,08	0,14
Sochonie	64,22	14,29	75,24	0,38
Studzianki I, Studzianki II (łącznie)	58,99	21,94	69,53	0,31
Wasilków – miasto	65,12	12,94	75,84	0,10
Woroszyty	64,22	0,00	75,24	1,02
Wólka Przedmieście - Wólka Poduchowna	64,22	15,00	75,24	0,00

Źródło: opracowanie własne na podstawie danych pozyskanych z Okręgowej Komisji Egzaminacyjnej, szkół podstawowych, działających na terenie gminy Wasilków, Państwowej Komisji Wyborczej oraz Urzędu Miejskiego w Wasilkowie

KROK 3. Analiza wskaźnikowa – budowa wskaźnika syntetycznego dla sfery społecznej

Nagromadzenie się negatywnych zjawisk w sferze społecznej na obszarze gminy jest pierwszym krokiem, który może prowadzić do wyznaczenia obszarów wymagających rewitalizacji. W ramach kolejnego etapu prac delimitacyjnych został opracowany wskaźnik syntetyczny dla sfery społecznej. Został on wybrany w celu zbiorczego zaprezentowania poziomu degradacji w poszczególnych jednostkach. W związku z tym, dla każdej z wyznaczonych jednostek referencyjnych (tj. jednostek przestrzennych) przeanalizowano wszystkie wskaźniki przypisane do sfery społecznej. Ze względu na to, że wskaźniki były wyrażone w różnych jednostkach czy sposobach relatywizacji, konieczna była standaryzacja (tzw. normalizacja danych) każdego z nich, umożliwiającą wzajemne porównywanie i analizę danych.

Jako metodę wyznaczania wskaźnika syntetycznego dla zjawisk społecznych zastosowano metodę Perkala, zawartą w publikacji Ministerstwa Rozwoju i Technologii pt. „*Delimitacja krok po kroku. Metoda wyznaczenia obszaru zdegradowanego i obszaru rewitalizacji na potrzeby Gminnych Programów Rewitalizacji*”.

W ramach tej metody pierwszym krokiem jest normalizacja zjawisk kryzysowych zgodnie ze wzorem:

$$t_{ij} = \frac{x_{ij} - \bar{x}_j}{s_j}$$

gdzie:

- t_{ij} – wartość znormalizowanego wskaźnika j dla jednostki urbanistycznej i ,
- x_{ij} – wartość wskaźnika j dla jednostki urbanistycznej i ,
- \bar{x}_j – średnia arytmetyczna wskaźnika j ,
- s_j – odchylenie standardowe wskaźnika j .

Kolejnym krokiem budowania wskaźnika syntetycznego jest określenie czy dany wskaźnik jest stymulantą (wysokie wartości wskaźnika oznaczają, że dane zjawisko jest pozytywne), czy destymulantą (wysokie wartości wskaźnika oznaczają, że dane zjawisko jest negatywne). W przypadku destymulant otrzymane w wyniku normalizacji wartości pozostawia się bez zmian, natomiast uzyskane wartości dla stymulant należy przekształcić według wzoru:

$$z_{ij} = x_{ij} * (-1)$$

gdzie:

z_{ij} – wartość wskaźnika (stymulanty) po przekształceniu,

x_{ij} – wartość wskaźnika j dla jednostki urbanistycznej i .

Ostatni etap obejmuje obliczenie jednej wartości wskaźnika syntetycznego dla każdej z jednostek. Jest on sumą wszystkich wskaźników cząstkowych, które określają negatywne zjawiska w sferze społecznej. Wartość wskaźnika syntetycznego wskazuje czy dana znajduje się w stanie kryzysowym. Im wyższa wartość wskaźnika, tym większe natężenie kryzysu w danym miejscu. Wskaźnik syntetyczny dla zjawisk społecznych oblicza się z wykorzystaniem wzoru:

$$P_i = \frac{1}{n} \sum_{i=1}^n t_{ij}$$

gdzie:

P_i – syntetyczny wskaźnik negatywnych zjawisk,

n – liczba wskaźników (cech),

t_{ij} – wartość wskaźnika j dla jednostki analitycznej.

Jeżeli **wartość wskaźnika syntetycznego jest dodatnia**, to świadczy to o występowaniu **kryzysu w sferze społecznej** w danej jednostce, podczas gdy wartość **ujemna** wskazuje na **pozytywny obraz zjawisk społecznych (w stosunku do przeciętnej sytuacji gminie)**. Poniżej przedstawiono wartość wskaźnika syntetycznego dla sfery społecznej (uzyskaną zgodnie z powyższą procedurą) dla poszczególnych jednostek referencyjnych (jednostek przestrzennych) wyznaczonych w gminie Wasilków.

Tabela 8. Wskaźniki cząstkowe po normalizacji danych – sfera społeczna (natężenie zjawisk kryzysowych – im wyższa wartość tym większy kryzys w sferze społecznej).

Jednostka	Demografia		Bezrobocie	Pomoc społeczna					Liczba przypadków rozpatrywanych przez Komisję Rozwiązywania Problemów Alkoholowych na 100 mieszkańców w 2023 r.	
	Zmiana liczby ludności w latach 2018-2023	Odsetek osób powyżej 60 r.ż.	Odsetek osób bezrobotnych	Odsetek osób korzystających z pomocy społecznej	Udział osób powyżej 60 r.ż. w ogóle osób korzystających z pomocy społecznej	Udział osób korzystających z pomocy społecznej z powodu				Liczba wydanych niebieskich kart na 100 mieszkańców
						ubóstwa	bezrobocie	niepełnosprawności		
							w ogóle osób korzystających z pomocy społecznej			
Dąbrówki	0,02	-0,64	-0,17	0,15	1,04	3,27	1,24	1,57	0,22	0,65
Horodnianka	0,61	1,70	-0,70	1,16	1,25	-0,35	-1,17	1,79	-0,84	-0,89
Jurowce	0,05	-0,08	-0,97	-0,51	0,71	-0,35	1,07	-1,16	-0,46	1,32
Katrynka	1,05	2,14	-0,41	-1,31	-1,46	-0,35	-1,17	-1,16	-0,84	-0,89
Nowodworce	-3,03	-1,51	-0,88	-0,75	0,14	-0,35	1,46	0,23	-0,52	0,02
Rybniki	0,76	0,54	1,36	1,56	0,51	-0,35	0,46	-0,09	1,63	-0,89
Sielachowskie Osowicze	-0,57	-0,85	0,25	-1,31	-1,46	-0,35	-1,17	-1,16	-0,38	0,43
Sochonie	0,33	-0,25	1,13	-0,01	0,35	-0,35	-0,28	0,02	-0,02	-0,89
Studzianki I, Studzianki II (łącznie)	0,30	-0,27	0,57	0,88	-0,66	-0,35	1,12	0,57	-0,58	2,05
Wasilków – miasto	0,48	0,10	0,35	1,16	-0,23	0,22	0,04	0,73	0,13	0,85
Woroszyły	0,03	-0,06	-1,97	-1,31	-1,46	-0,35	-1,17	-1,16	2,49	-0,89
Wólka Przedmieście - Wólka Poduchowna	-0,04	-0,83	1,44	0,28	1,25	-0,35	-0,42	-0,18	-0,84	-0,89

Źródło: opracowanie własne

Jednostka	Bezpieczeństwo		Edukacja i kapitał ludzki		Aktywność społeczna	
	Liczba popełnionych wykroczeń, przestępstw na 100 mieszkańców w 2023 r.	Liczba kradzieży, naruszeń nietykalności osobistej na 100 mieszkańców w 2023 r.	Średni wynik egzaminu ósmoklasisty (język polski, matematyka i język angielski) – rok szkolny 2022/2023 [%]	Liczba uczniów sprawiających problemy wychowawcze na 100 uczniów w roku szkolnym 2022/2023	Frekwencja wyborcza w 2023 r. [%]	Liczba organizacji pozarządowych na 100 mieszkańców w 2023 r.
Dąbrówki	-0,47	-0,12	-1,10	-0,59	-0,09	0,34
Horodniana	-0,36	-0,69	-0,04	-1,00	1,38	-1,92
Jurowce	0,06	0,13	-0,04	0,15	-0,67	0,67
Katrynka	3,24	-0,69	-0,04	-1,00	0,33	-2,19
Nowodworce	-0,39	0,50	-1,10	-0,36	-2,10	0,77
Rybniki	0,26	-0,69	-0,04	2,35	0,24	0,26
Sielachowskie Osowicze	-0,48	-0,69	-0,04	-1,00	-1,67	0,63
Sochonie	-0,28	0,20	-0,04	0,44	0,33	0,26
Studzianki I, Studzianki II (łącznie)	-0,30	-0,69	3,04	1,20	1,38	0,37
Wasilków – miasto	-0,37	0,51	-0,57	0,30	0,22	0,68
Woroszyty	-0,44	2,93	-0,04	-1,00	0,33	-0,73
Wólka Przedmieście - Wólka Poduchowna	-0,47	-0,69	-0,04	0,51	0,33	0,85

Źródło: opracowanie własne

Tabela 9. Wskaźnik syntetyczny dla sfery społecznej

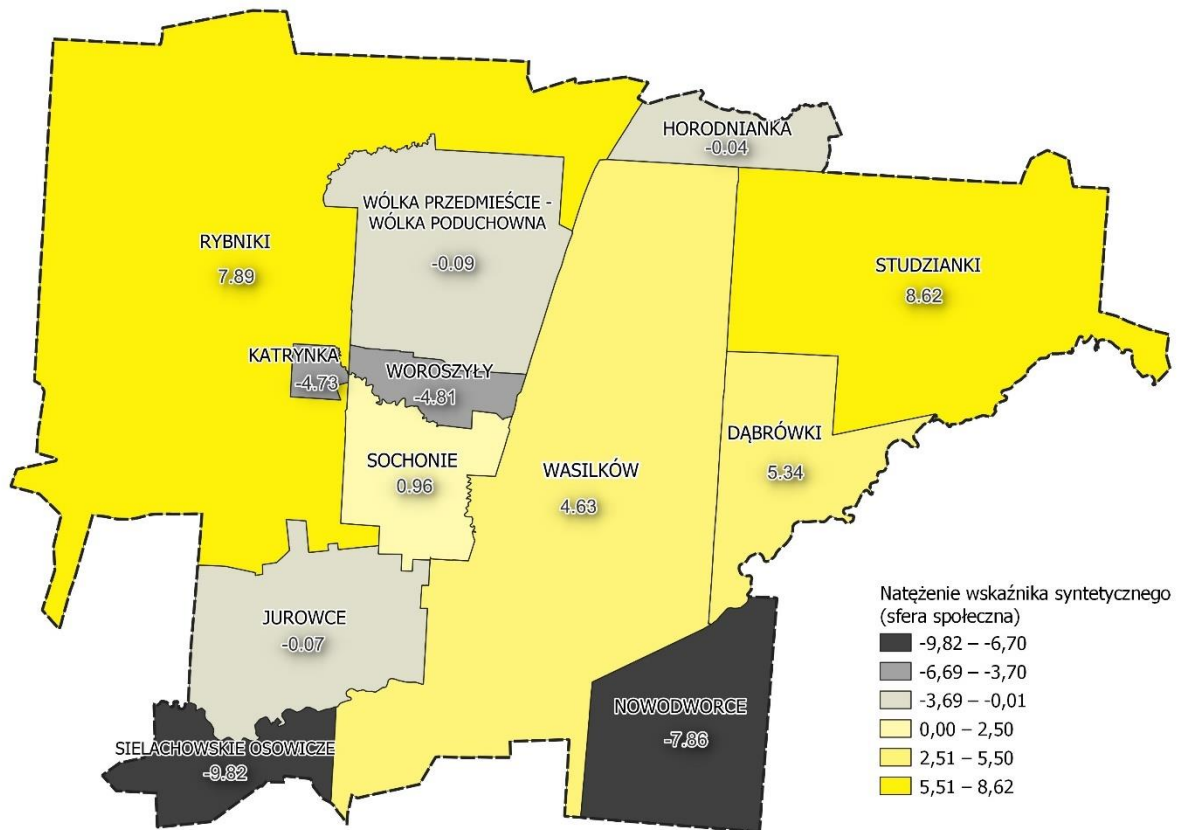
Jednostka	Wskaźnik syntetyczny sfery społecznej
Studzianki I, Studzianki II (łącznie)	8,62
Rybniki	7,89
Dąbrówki	5,34
Wasilków miasto	4,63
Sochonie	0,96
Jurowce	-0,07
Horodniana	-0,04
Wólka Przedmieście - Wólka Poduchowna	-0,09
Katrynka	-4,73
Woroszyty	-4,81
Nowodworce	-7,86
Sielachowskie Osowicze	-9,82

Źródło: opracowanie własne

Zgodnie z otrzymanymi wynikami analizy statystycznej wskaźnik syntetyczny przyjął wartości dodatnie – wskazujące na występowanie kryzysu społecznego – w następujących 5 jednostkach gminy Wasilków: Studzianki I i Studzianki II (łącznie), Rybniki, Dąbrówki, miasto Wasilków oraz Sochonie.

Powyższe działania pozwoliły na ustalenie, które z analizowanych jednostek przestrzennych gminy Wasilków cechuje wysokie natężenie zjawisk kryzysowych, i w których z nich wymagana jest najpilniejsza interwencja w zakresie rewitalizacji.

Rysunek 3. Wartości wskaźnika syntetycznego w sferze społecznej dla gminy Wasilków



Źródło: opracowanie własne

KROK 4. Analiza danych w pozostałych sferach

Zgodnie z wytycznymi ustawy o rewitalizacji w procedurze delimitacji, oprócz analizy negatywnych zjawisk w sferze społecznej, uwzględnia się także występowanie kryzysu w przynajmniej jednej z pozostałych sfer: gospodarczej, środowiskowej, przestrzenno-funkcjonalnej i technicznej. Występowanie kryzysu w sferze społecznej stanowi podstawę do wyznaczenia obszaru zdegradowanego, a sfery pozaspołeczne stanowią w tym przypadku kolejną, uzupełniającą tę decyzję przesłankę.

W ramach tego etapu przeprowadzono szczegółową diagnozę zjawisk występujących na terenie gminy Wasilków w pozostałych (pozaspołecznych) sferach wskazanych w ustawie o rewitalizacji.

Analiza – analogicznie jak w Kroku 2 – została przeprowadzona w podziale na ustalone jednostki przestrzenne z uwzględnieniem wskaźników opisujących negatywne zjawiska gospodarcze, środowiskowe, funkcjonalno-przestrzenne i techniczne.

Wykorzystane w ramach prac analityczno – diagnostycznych dane pozyskano od Urzędu Miejskiego w Wasilkowie, Wodociągi Białostockie sp. z o.o., PGE Dystrybucja S.A. Oddział Białystok, CEIDG, Głównego Inspektoratu Ochrony Środowiska (GIOŚ), Państwowego Instytutu Geologicznego Państwowego Instytutu Badawczego, z Hydroportalu (ISOK) Państwowego Gospodarstwa Wodnego Wody Polskie, Bazy danych obiektów topograficznych (BDOT) oraz dane Gminnej Ewidencji Zabytków Gminy Wasilków. Łącznie analiza sfer pozaspołecznych objęta siedemnaście wskaźników obrazujących adekwatne dla specyfiki gminy Wasilków zjawiska: gospodarcze (poziom przedsiębiorczości i kondycja lokalnych przedsiębiorstw), środowiskowe (jakość powietrza, zagrożenie podtopieniami, obszary cenne przyrodniczo), przestrzenno – funkcjonalne (dostępność obiektów użyteczności publicznej, wyposażenie i stan infrastruktury technicznej, dostępność transportowa) oraz techniczne (dostosowanie budynków do osób ze szczególnymi potrzebami, energooszczędność budynków, skala obiektów o charakterze zabytkowym).

Zgodnie z wytycznymi ustawy o rewitalizacji analizie poddano także wskaźniki pozwalające na ocenę stopnia dostępności przestrzeni i obiektów dla osób ze szczególnymi potrzebami. W tym celu w sferze funkcjonalno – przestrzennej i technicznej uwzględniono takie wskaźniki jak:

- Odsetek budynków użyteczności publicznej z wyznaczonymi miejscami parkingowymi dla osób z niepełnosprawnościami;
- Odsetek budynków użyteczności publicznej z toaletą dostosowaną do potrzeb osób z niepełnosprawnością ruchową.

Tabela 10. Wykaz wskaźników do sfery gospodarczej, środowiskowej, przestrzenno-funkcjonalnej i technicznej

L.p.	Nazwa wskaźnika	Źródło danych	Definicja wskaźnika
Sfera gospodarcza			
1.	Liczba aktywnych podmiotów gospodarczych na 100 mieszkańców	Urząd Miejski w Wasilkowie	Wskaźnik świadczy o stanie lokalnej gospodarki oraz poziomie przedsiębiorczości.
2.	Udział zawieszonych podmiotów gospodarczych w ich ogólnej liczbie (%)	Urząd Miejski w Wasilkowie	Wskaźnik bada kondycję lokalnych podmiotów gospodarczych. Wyższe wartości wskaźnika mogą wskazywać na problemy występujące na lokalnym rynku gospodarczym i trudności i prowadzeniu/utrzymaniu lokalnych biznesów.
3.	Liczba nowozarejestrowanych podmiotów gospodarczych na 100 mieszkańców w 2023 r.	Urząd Miejski w Wasilkowie	Wskaźnik świadczy o stanie lokalnej gospodarki, perspektywach rozwoju lokalnych biznesów oraz aktywności przedsiębiorczej mieszkańców.
4.	Zmiana liczby podmiotów gospodarczych w latach 2018 – 2023 (%)	Urząd Miejski w Wasilkowie	Wskaźnik świadczy o stanie lokalnej gospodarki poprzez obraz trendu zmian zachodzących na przestrzeni określonego czasu.
Sfera środowiskowa			
5.	Średnie roczne stężenie pyłu PM _{2,5} w 2023 r.	Główny Inspektorat Ochrony Środowiska	Wskaźnik obrazuje stan jakości powietrza pod względem obecności pyłu zawieszonego PM _{2,5} na podstawie danych GIOŚ - przekroczenie standardów jakości środowiska, zanieczyszczenie powietrza substancjami stanowiącymi zagrożenie dla życia, zdrowia ludzi.
6.	Średnie roczne stężenie B(a)P w 2023 r.	Główny Inspektorat Ochrony Środowiska	Wskaźnik obrazuje stan jakości powietrza pod względem obecności benzo(a)pirenu na podstawie danych GIOŚ - przekroczenie standardów

Diagnoza służąca wyznaczeniu obszaru zdegradowanego i obszaru rewitalizacji gminy Wasilków

			jakości środowiska, zanieczyszczenie powietrza substancjami stanowiącymi zagrożenie dla życia, zdrowia ludzi.
7.	Obszar zagrożenia powodziowego 10% (raz na 10 lat)	Hydroportal - ISOK	Wskaźnik bada zagrożenie wystąpieniem powodzi jako zjawiskiem o negatywnych skutkach dla jakości infrastruktury czy działalności gospodarczej.
Sfera przestrzenno-funkcjonalna			
8.	Odsetek budynków podłączonych do sieci wodociągowej w 2023 r. (%)	Urząd Miejski w Wasilkowie, Wodociągi Białostockie sp. z o.o.	Wskaźnik obrazuje stopień zwodociągowania poszczególnych jednostek i może świadczyć o niewystarczającej dostępności podstawowej infrastruktury technicznej i konieczności jej rozwoju.
9.	Odsetek budynków podłączonych do sieci kanalizacyjnej w 2023 r. (%)	Urząd Miejski w Wasilkowie, Wodociągi Białostockie sp. z o.o.	Wskaźnik obrazuje stopień skanalizowania poszczególnych jednostek i może świadczyć o niewystarczającej dostępności podstawowej infrastruktury technicznej i konieczności jej rozwoju.
10.	Roczna liczba awarii sieci wodno-kanalizacyjnej na 100 mieszkańców w 2023 r.	Urząd Miejski w Wasilkowie, Wodociągi Białostockie sp. z o.o.	Wskaźnik może świadczyć o jakości infrastruktury technicznej i konieczności ponoszenia dodatkowych nakładów na przeciwdziałanie awariom (nakłady na prace modernizacyjne).
11.	Odsetek sieci drogowej wymagającej napraw w ogólnej długości sieci drogowej wg jednostki w 2023 r. (%)	Urząd Miejski w Wasilkowie	Wskaźnik świadczy o jakości i stanie technicznym infrastruktury drogowej, warunkach do przemieszczania się mieszkańców oraz konieczności ponoszenia dodatkowych nakładów na niezbędne naprawy.
12.	Gęstość średnioważona przystanków w 2023 r.	Urząd Miejski w Wasilkowie	Wskaźnik przedstawia dostępność i rozkład infrastruktury punktowej transportu zbiorowego na terenie gminy. Bada dostęp do infrastruktury transportu publicznego w poszczególnych jednostkach.
13.	Występowanie miejsc parkingowych dedykowanych osobom z	Urząd Miejski w Wasilkowie	Wskaźnik obrazuje jakość przestrzeni publicznych w bezpośrednim sąsiedztwie obiektów użyteczności publicznej pod kątem zapewnienia dostępności dla osób ze specjalnymi potrzebami. Wskaźnik może świadczyć

Diagnoza służąca wyznaczeniu obszaru zdegradowanego i obszaru rewitalizacji gminy Wasilków

	niepełnosprawnością przy budynkach użyteczności publicznej w 2023 r.		o niedostosowaniu infrastruktury publicznej do potrzeb osób z niepełnosprawnościami.
Sfera techniczna			
14.	Odsetek budynków użyteczności publicznej z toaletą dostosowaną do potrzeb osób z niepełnosprawnościami w 2023 r. (%)	Urząd Miejski w Wasilkowie	Wskaźnik może świadczyć o konieczności poprawy infrastruktury – obiektów użyteczności publicznej – pod kątem zapewnienia dostępności dla osób ze specjalnymi potrzebami.
15.	Ilość azbestu na 100 budynków w 2023 r. (kg)	Urząd Miejski w Wasilkowie	Wskaźnik obrazuje jakość tkanki budowlanej poprzez udział budynków wykonanych z materiałów mogących stanowić zagrożenia dla zdrowia mieszkańców.
16.	Udział liczby pieców do wymiany/budynków z nieekologicznymi źródłami ciepła w ogólnej liczbie budynków w 2023 r. (%)	Urząd Miejski w Wasilkowie	Wskaźnik obrazuje jakość tkanki budowlanej poprzez udział budynków korzystających z najmniej ekologicznych i najmniej efektywnych źródeł ogrzewania.
17.	Liczba budynków zabytkowych na km ² w 2023 r.	Urząd Miejski w Wasilkowie	Wskaźnik obrazuje jakość tkanki budowlanej i może świadczyć o konieczności ponoszenia dodatkowych nakładów finansowych na utrzymanie obiektów zabytkowych.

Źródło: opracowanie własne

Sfera gospodarcza

Gmina Wasilków jest gminą miejsko-wiejską zróżnicowaną pod względem charakteru lokalnej gospodarki. Obszary o charakterze miejskim/podmiejskim sąsiadują z obszarami wiejskimi z istotną nadal funkcją gospodarstw rolnych. Dodatkowo na zmianę struktury gospodarczej gminy wpływa także bliskie sąsiedztwo względem Białegostoku i związany z tym rozwój funkcji mieszkaniowo-usługowych (proces suburbanizacji, rozwoju aglomeracyjnego obszaru funkcjonalnego wokół Białegostoku). W analizie skoncentrowano się na działalności pozarolniczej z uwagi na rosnące znaczenie trendu odchodzenia z rolnictwa oraz znaczenie dostępności do atrakcyjnego, zdywersyfikowanego rynku pracy dla aktywności zawodowej i zamożności mieszkańców. Lokalny rynek pracy i jego konkurencyjność, skala oddolnej przedsiębiorczości, trendy w zakresie liczby podmiotów gospodarczych mają znaczący wpływ na rozwój gospodarczy gminy. Ujemne tendencje w tych obszarach mogą prowadzić do wzrostu bezrobocia, ubóstwa, nasilenia migracji, a także ubytku kapitału ludzkiego i społecznego na obszarze gminy. Pozarolnicza działalność gospodarcza ma największy wpływ na identyfikację potencjalnych kryzysów w sferze gospodarczej. Bazując na danych źródłowych uzyskanych z Urzędu Miejskiego w Wasilkowie do analizy sfery gospodarczej zostały wykorzystane cztery wskaźniki:

— Liczba aktywnych podmiotów gospodarczych na 100 mieszkańców w 2023 r.

W przypadku tego wskaźnika niskie wartości są objawem regresji rozwoju społeczno-gospodarczego. Zjawiska kryzysowe sfery gospodarczej, takie jak niski stopień przedsiębiorczości czy słaba kondycja lokalnych przedsiębiorstw (udział zawieszonych podmiotów) niekorzystnie przekładają się na dynamikę rozwoju gminy i mają także swój negatywny wpływ na sytuację społeczną obszaru i jego mieszkańców. W 2023 r. na 100 mieszkańców gminy Wasilków przypadało 6 aktywnych podmiotów gospodarczych (6,08/100 mieszkańców). Najwyższy poziom lokalnej przedsiębiorczości mierzony z wykorzystaniem tego wskaźnika charakteryzował jednostki: Jurowce (9,27/100 mieszkańców) i Sielachowskie Osowicze (8,30/100 mieszkańców). Na tle gminy sytuacja wyglądała szczególnie niekorzystnie w dwóch jednostkach: Woroszyły (2,04/100 mieszkańców) oraz Wólka Przedmieście – Wólka Poduchowna (4,21/100 mieszkańców).

— Udział zawieszonych podmiotów gospodarczych w ich ogólnej liczbie w 2023 r. [%]

O stanie lokalnej gospodarki, a w pewnym stopniu także o lokalnym rynku pracy, świadczy nie tylko to ile podmiotów gospodarczych działa aktywnie w danej jednostce, ale także to ile podmiotów zawiesiło swoją działalność. Według stanu na 2023 r. największy odsetek zawieszonych podmiotów był w jednostkach: Wólka Przedmieście – Wólka Poduchowna (26,67%), Studzianki I, Studzianki II (25,32%), Katrynka (25,00%), Dąbrówki (24,32%) oraz

Wasilków miasto (24,03%). W gminie Wasilków udział zawieszonych podmiotów w ich ogólnej liczbie wynosił 22,32%. Natomiast w sołectwach Horodnianka i Woroszyły żaden podmiot nie zawiesił działalności w 2023 r.

— **Liczba nowozarejestrowanych podmiotów gospodarczych na 100 mieszkańców w 2023 r.**

Wzrost liczby zarejestrowanych podmiotów gospodarczych może być sygnałem świadczącym o rozwoju lokalnej przedsiębiorczości i korzystnych warunkach dla prowadzenia działalności. W 2023 r. w gminie Wasilków zarejestrowano 0,55 podmiotów na 100 mieszkańców. Najbardziej pozytywnie wyróżniały się Woroszyły i Sielachowskie Osowicze, gdzie zarejestrowano odpowiednio 1,02 i 0,83 podmiotów na 100 mieszkańców. Z kolei do jednostek przestrzennych, w których w 2023 r. zarejestrowano najmniej nowych podmiotów gospodarczych w przeliczeniu na 100 mieszkańców należały: Sochonie (0,13/100 mieszkańców) i Studzianki I, Studzianki II (0,23/100 mieszkańców). Ponadto w jednostkach: Horodnianka, Katrynka oraz Wólka Przedmieście – Wólka Poduchowna w 2023 r. nie został zarejestrowany żaden nowy podmiot gospodarczy.

— **Zmiana liczby podmiotów gospodarczych w latach 2018 – 2023 [%]**

Wskaźnikiem pozwalającym uchwycić dynamikę lokalnego rynku oraz określić trend zmian w poszczególnych jednostkach analitycznych jest wskaźnik odnoszący się do zmiany liczby podmiotów gospodarczych na przestrzeni 5 analizowanych lat. W gminie Wasilków w latach 2018 – 2023 odnotowano korzystane zmiany w tym zakresie, bowiem o 44,88% wzrosła liczba zarejestrowanych podmiotów gospodarczych. Szczególnie wysoki przyrost nowych działalności gospodarczych odnotowano w jednostce Katrynka (300%, z 1 w 2018 r. wzrost do 3 aktywnych podmiotów w 2023 r.) oraz Woroszyły (100%, z 1 w 2018 r. wzrost do 2 aktywnych podmiotów w 2023 r.). Pozytywną dynamiką, o natężeniu wyższym lub równym średniej dla gminy zaobserwowano w jednostkach analitycznych takich jak: Wólka Przedmieście - Wólka Poduchowna, Studzianki I i Studzianki II oraz Nowodworce (odpowiednio: 66,67%, 54,90% i 52,78%). Warto zaznaczyć, że w żadnej z analizowanych jednostek nie odnotowano tendencji spadkowej, jedynie w sołectwie Horodnianka nie nastąpiła żadna zmiana w odniesieniu do liczby działających podmiotów na przestrzeni ostatnich 5 lat.

Tabela 11. Podsumowanie wskaźników wg jednostek analitycznych – sfera gospodarcza

Jednostka	Liczba aktywnych podmiotów gospodarczych na 100 mieszkańców w 2023 r.	Udział zawieszonych podmiotów gospodarczych w ich ogólnej liczbie w 2023 r. [%]	Liczba nowozarejestrowanych podmiotów gospodarczych na 100 mieszkańców w 2023 r.	Zmiana liczby podmiotów gospodarczych w latach 2018-2023 (%)
Gmina Wasilków	6,08	22,32	0,55	44,88
Dąbrówki	4,53	24,32	0,32	32,14
Horodnianka	7,14	0,00	0,00	0,00
Jurowce	9,27	20,79	0,46	38,36
Katrynka	5,88	25,00	0,00	300,00
Nowodworce	6,51	17,58	0,57	52,78
Rybniki	6,04	15,79	0,75	35,71
Sielachowskie Osowicze	8,30	17,81	0,83	32,73
Sochonie	6,14	15,52	0,13	41,46
Studzianki I, Studzianki II (łącznie)	4,55	25,32	0,23	54,90
Wasilków – miasto	5,95	24,03	0,62	45,00
Woroszyły	2,04	0,00	1,02	100,00
Wólka Przedmieście - Wólka Poduchowna	4,21	26,67	0,00	66,67

Źródło: opracowanie własne na podstawie danych pozyskanych z Urzędu Miejskiego w Wasilkowie

Analizując sytuację w oparciu o te wskaźniki dotyczące sfery gospodarczej, wyodrębniono jednostki, gdzie zaobserwowano niekorzystną sytuację pod względem wszystkich lub trzech wskaźników. Należały do nich sołectwa: Dąbrówki, Katrynka, Studzianki I i Studzianki II (łącznie) oraz Wólka Przedmieście – Wólka Poduchowna.

Sfera środowiskowa

Stan środowiska charakteryzujący miejsce zamieszkania jest istotnym czynnikiem wpływającym na jakość życia, kondycję zdrowotną i poczucie bezpieczeństwa, postrzeganie przestrzeni miejskiej czy poczucie dobrostanu, który także znacząco wpływa na wzmocnienie funkcji osadniczych danego obszaru. Dlatego też czynniki środowiskowe wraz ze wzrostem świadomości mieszkańców dotyczących m.in. zanieczyszczenia powietrza, zmian klimatycznych czy trendów konsumpcyjnych (*zero waste*) stopniowo zyskują na znaczeniu.

Na podstawie danych Głównego Inspektora Ochrony Środowiska (GIOŚ), Hydroportalu - Informatycznego Systemu Ostry Krajy i Generalnej Dyrekcji Ochrony Środowiska za 2023 r. do analizy sfery środowiskowej wykorzystano cztery wskaźniki:

— **Średnie roczne stężenie pyłu PM_{2,5} [µg/m³] w 2023 r.**

W gminie Wasilków w 2023 r. powietrze zawierało 12,78 [µg/m³] pyłu PM_{2,5}. Bazując na danych Głównego Inspektora Ochrony Środowiska (GIOŚ) można zauważyć, że najbardziej zanieczyszczone tym składnikiem powietrze było w jednostkach: Nowodworce (15,14 [µg/m³]) i miasto Wasilków (13,27 [µg/m³]). Pod względem zawartości tego składnika najlepiej wypadły jednostki Horodnianka, Wólka Przedmieście – Wólka Poduchowna i Katrynka, gdzie była ona najmniejsza i wynosiła odpowiednio 8,27 [µg/m³], 8,45 [µg/m³] i 8,75 [µg/m³].

— **Średnie roczne stężenie B(a)P [µg/m³] w 2023 r.**

Według danych Głównego Inspektora Ochrony Środowiska (GIOŚ) średnie roczne stężenie B(a)P dla gminy Wasilków sięgało 0,87 [µg/m³]. Sytuacja z zanieczyszczeniem powietrza tym składnikiem najgorzej wyglądała w: Nowodworcach (1,31 [µg/m³]) i mieście Wasilków (1,03 [µg/m³]). Natomiast najkorzystniejsza sytuacja kształtowała się w sołectwach: Wólka Przedmieście – Wólka Poduchowna (0,20 [µg/m³]), Katrynka (0,30 [µg/m³]) oraz Rybniki (0,31 [µg/m³]), co świadczyło o lepszej jakości powietrza na tych obszarach.

Kolejnym niekorzystnym zjawiskiem w sferze środowiskowej jest zagrożenie powodzią i podtopieniami. W ramach analizy zbadano czy dana jednostka jest uznana za obszar zagrożenia powodziowego raz na 10 lat oraz za obszar zagrożenia podtopieniami.

— **Obszar zagrożenia powodziowego 10% (raz na 10 lat)**

Zagrożenie związane z powodzią może wpływać na poczucie bezpieczeństwa mieszkańców z uwagi na szereg możliwych negatywnych następstw dla życia i zdrowia ludzi, środowiska, dziedzictwa kulturowego czy działalności gospodarczej. Zagrożenie wystąpienia niekorzystnych zjawisk w sferze środowiskowej związanych z powodzią prowadzi do obniżenia atrakcyjności obszaru i świadczy o potrzebie podjęcia działań na rzecz zmniejszenia ww. niebezpieczeństwa. Gmina Wasilków jest terenem, który podlega temu zagrożeniu. Ponadto za obszar zagrożenia powodziowego 10 % uznaje się połowę analizowanych jednostek, między innymi: miasto Wasilków, Studzianki I, Studzianki II (łącznie), Dąbrówki.

**Tabela 12. Podsumowanie wskaźników wg jednostek analitycznych
– sfera środowiskowa**

Jednostka	Średnie roczne stężenie PM _{2,5} [µg/m ³] w 2023 r.	Średnie roczne stężenie B(a)P [µg/m ³] w 2023 r.	Obszar zagrożenia powodziowego 10% (raz na 10 lat)
Gmina Wasilków	12,78	0,87	TAK
Dąbrówki	11,35	0,73	TAK
Horodnianka	8,27	0,20	NIE
Jurowce	12,58	0,68	TAK
Katrynka	8,75	0,30	NIE
Nowodworce	15,14	1,31	TAK
Rybniki	8,88	0,31	NIE
Sielachowskie Osowicze	13,01	0,68	TAK
Sochonie	11,47	0,99	NIE
Studzianki I, Studzianki II (łącznie)	9,24	0,50	TAK
Wasilków – miasto	13,27	1,03	TAK
Woroszyły	10,93	0,79	NIE
Wólka Przedmieście - Wólka Poduchowna	8,45	0,20	NIE

Źródło: opracowanie własne na podstawie danych pozyskanych z Głównego Inspektoratu Ochrony Środowiska i Hydroportalu

Podsumowując wyniki opisanych wyżej wskaźników, w sferze środowiskowej kryzys pod względem wszystkich wskaźników odnotowano w mieście Wasilków oraz sołectwie Nowodworce.

Sfera przestrzenno-funkcjonalna

Sfera przestrzenno - funkcjonalna jest kolejnym istotnym obszarem wymaganym w procesie identyfikacji zagadnień kryzysowych, pozwalających na wyznaczenie obszaru zdegradowanego i obszaru rewitalizacji na terenie gminy. W jej zakresie znajdują się aspekty dotyczące wyposażenia w podstawową infrastrukturę komunalną, przekładającą się na jakość życia na danym terenie, dostępności przestrzeni publicznej i dostępności przestrzennej usług oraz rozwiązań dostępnościowych dla osób ze szczególnymi potrzebami.

Na podstawie danych uzyskanych od Urzędu Miejskiego w Wasilkowie oraz danych przekazanych przez spółkę Wodociągi Białostockie sp. z o.o. do analizy sfery przestrzenno-funkcjonalnej wykorzystano sześć wskaźników:

— **Odsetek budynków podłączonych do sieci wodociągowej w 2023 r. [%]**

Wskaźnik ten obrazuje stopień zwodociągowania budynków w danej jednostce w gminie. Niższy odsetek budynków podłączonych do sieci wodociągowej przekłada się bezpośrednio na warunki bytowe i jakość życia mieszkańców obszaru. W gminie Wasilków do sieci wodociągowej było podłączonych 48,87% budynków. Wśród sołectw najgorzej wypadły jednostki: Horodnianka, Katryнка i Rybniki, gdzie żaden z budynków nie miał przyłącza do takiej sieci. Lepiej, jednak nadal mniej korzystnie niż średnia dla gminy, kształtowała się sytuacja w jednostkach: Wólka Przedmieście – Wólka Poduchowna (26,18%) oraz Studzianki I, Studzianki II (łącznie) (28,24%) . Natomiast najwięcej budynków było podłączonych do sieci wodociągowej w mieście Wasilków – 61,63% ogółu budynków, Nowodworce – 57,43%, Sochonie – 57,11%.

— **Odsetek budynków podłączonych do sieci kanalizacyjnej w 2023 r. [%]**

Podobnie jak w przypadku sieci wodociągowej, dostęp do sieci kanalizacyjnej jest istotnym aspektem przekładającym się na jakość zamieszkiwania na danym obszarze. Dodatkowo wpływa także znacząco na jakość środowiska naturalnego. Analizowany wskaźnik określa stopień skanalizowania budynków położonych w poszczególnych jednostkach referencyjnych gminy Wasilków. W całej gminie do sieci kanalizacyjnej podłączonych było 44,02% ogółu budynków. Jednakże w sołectwach: Horodnianka, Katryнка, Rybniki żaden z budynków nie był podłączony do sieci kanalizacyjnej. Na dostęp do tego typu infrastruktury wpływają różne czynniki zarówno związane z ukształtowaniem terenu czy gęstością zaludnienia, które determinują poziom racjonalności i opłacalności rozwoju tej infrastruktury. Jednakże bezsprzecznie należy uznać, że brak dostępu do sieci kanalizacyjnej wpływa na jakość i komfort życia na danym obszarze oraz może mieć także niekorzystny wpływ na stan środowiska. Ponadto sytuacja wyglądała niekorzystnie, szczególnie w porównaniu z gminą, w sołectwach Studzianki I, Studzianki II (łącznie) oraz Wólka Przedmieście – Wólka Poduchowna, gdzie przyłącze do sieci kanalizacyjnej miało odpowiednio 14,39% i 15,45% ogółu budynków. Natomiast największy odsetek budynków posiadał przyłącze do sieci kanalizacyjnej w sołectwie Nowodworce i mieście Wasilków, było to odpowiednio 58,09% i 57,15% ogółu budynków.

— **Roczna liczba awarii sieci wodno-kanalizacyjnej na 100 mieszkańców w 2023 r.**

Nie tylko stopień rozwinięcia sieci wodociągowej i kanalizacyjnej jednostki jest kluczowym czynnikiem decydującym o jakości życia. W tym aspekcie warto także zwrócić uwagę na jakość infrastruktury technicznej mierzonej poziomem jej awaryjności. Stały, niezachwiany dostęp do bieżącej wody nabiera większego znaczenia dla mieszkańców ze względu chociażby na coraz częściej występujące zjawisko suszy w Polsce. W tym celu przeanalizowano liczbę awarii sieci wodno-kanalizacyjnej, zgłaszanych przez mieszkańców w skali roku, w przeliczeniu na 100

mieszkańców, aby ustalić poziom uciążliwości awarii dla mieszkańców poszczególnych jednostek analitycznych gminy. Najwięcej awarii na 100 mieszkańców odnotowano w jednostkach przestrzennych: Jurowce (0,70) i Sochonie (0,50). Była to niekorzystna sytuacja na tle gminy Wasilków, gdzie wystąpiło 0,26 awarii/100 mieszkańców. W połowie jednostek przestrzennych w 2023 r. nie pojawiła się żadna awaria sieci wodno-kanalizacyjnej.

— **Odsetek sieci drogowej wymagającej napraw w ogólnej długości sieci drogowej wg jednostki w 2023 r. [%]**

Stan i jakość infrastruktury drogowej jest ważnym czynnikiem wpływającym na ocenę jakości miejsca zamieszkania oraz warunków funkcjonowania i przemieszczania się mieszkańców w celu realizacji ich podstawowych potrzeb, dostępu do usług. W gminie Wasilków 30,66% sieci drogowej wymagało naprawy. Wśród sołectw najgorsza jakość sieci drogowej, czyli w największym zakresie wymagająca naprawy w stosunku do ogólnej długości sieci drogowej, dotyczyła jednostek: Nowodworce (38,25%) i Jurowce (35,40%). Sytuacja korzystniejsza niż w gminie wyglądała między innymi w sołectwach Rybniki i Woroszyły, gdzie odpowiednio 3,39% i 4,44% sieci drogowej wymagało naprawy. Ponadto w jednostkach przestrzennych: Horodnianka, Katrynka oraz Wólka Przedmieście – Wólka Poduchowna sieć drogowa nie wymagała naprawy.

— **Gęstość średnioważona przystanków w 2023 r.**

Kolejny wskaźnik przypisany do sfery przestrzenno-funkcjonalnej koncentruje się na dostępności mieszkańców gminy Wasilków do przystanków komunikacji publicznej. Wskaźnik dotyczący gęstości średnioważonej przystanków, zbudowany na podstawie dwóch wskaźników – liczby przystanków na 10 000 mieszkańców oraz liczby przystanków na km², świadczy o rozmieszczeniu w przestrzeni miasta przystanków i ich dostępności w odniesieniu do poszczególnych jednostek gminy. Bliskość przystanków jest ważna, aby zapewnić swobodne poruszanie się po gminie, tj. mobilność mieszkańców oraz wpływa na zapewnienie większej dostępności do usług i instytucji publicznych, a także przestrzeni publicznej. Ma to szczególne znaczenie w odniesieniu do osób starszych i osób ze szczególnymi potrzebami. W procesie konstruowania wskaźnika uwzględniono: przystanki komunikacyjne których właścicielem jest Województwo Podlaskie (Uchwała nr LIV/853/2023 Sejmiku Województwa Podlaskiego z dn. 22.08.2023 r.) oraz te których zarządcą jest Powiat Białostocki (Uchwała nr LXXXIII/607/2023 Rady Powiatu Białostockiego z dn. 30.11.2023 r.). W gminie Wasilków gęstość średnioważona przystanków wynosiła 6,31. Gęstość średnioważona przystanków mniejsza niż dla gminy występowała w mieście Wasilków – 4,04. Najlepiej sytuacja wyglądała w sołectwach Katrynka i Sielachowskie Osowicze, gdzie gęstość średnioważona przystanków przyjmowała wartość odpowiednio 37,06 i 25,71.

— **Odsetek budynków użyteczności publicznej z wyznaczonymi miejscami parkingowymi dla osób z niepełnosprawnością w 2023 r. [%] – wskaźnik odnoszący się do osób o szczególnych potrzebach**

Kolejny wskaźnik jest związany z dostępnością architektoniczną dla osób o szczególnych potrzebach, w tym z niepełnosprawnościami ruchowymi. Zwrócenie uwagi na obecność w przestrzeni publicznej rozwiązań sprzyjających korzystaniu z niej przez osoby ze szczególnymi potrzebami, w tym wprost przez osoby z niepełnosprawnościami jest wymogiem ustawowym wynikającym z ustawy o zapewnieniu dostępności osobom ze szczególnymi potrzebami z dn. 19.07.2019 r. Wchodząc w życie niniejsza ustawa zmieniła zalecenia ustawy o rewitalizacji (z dn. 09.10.2015 r.) między innymi w zakresie zagadnień analizowanych w ramach sfery przestrzenno-funkcjonalnej oraz w jeszcze większym stopniu kierując jej zalecenia w stronę poprawy warunków życia i funkcjonowania osób ze szczególnymi potrzebami, osób często narażonych na marginalizację lub wręcz dyskryminację ze względu na np. niepełnosprawność czy też obniżony poziom sprawności z powodu wieku albo choroby i przez to ograniczenia w korzystaniu z przestrzeni publicznej. W tym aspekcie zapewnienie dostępności do budynków użyteczności publicznej realizowane jest między innymi poprzez m.in. wyznaczenie miejsc postojowych/parkingowych dla osób z niepełnosprawnościami i stanowi ważne udogodnienie ułatwiające realizację podstawowych potrzeb publicznych czy społecznych tej grupy mieszkańców. W gminie Wasilków przy 50% budynków użyteczności publicznej znajdowały się miejsca parkingowe dla osób z niepełnosprawnością. Najlepsza sytuacja cechowała jednostki: Sielachowskie Osowicze 100% budynków użyteczności publicznej posiadało miejsca parkingowe dla osób niepełnosprawnych, a w mieście Wasilków – 72,22%. Jednakże połowa jednostek przestrzennych w ramach gminy nie posiadała takiego udogodnienia przy budynkach użyteczności publicznej, a w 3 jednostkach nie istniały budynki użyteczności publicznej (Horodnianka, Katryńka, Woroszyły).

Tabela 13. Podsumowanie wskaźników wg jednostek analitycznych – sfera przestrzenno-funkcjonalna

Jednostka	Odsetek budynków w podłączonych do sieci wodociągowej w 2023 r. [%]	Odsetek budynków podłączonych do sieci kanalizacyjnej w 2023 r. [%]	Roczna liczba awarii sieci wodno-kanalizacyjnej na 100 mieszkańców w 2023 r.	Odsetek sieci drogowej wymagającej napraw w ogólnej długości sieci drogowej wg jednostki w 2023 r. [%]	Gęstość średnioważona przystanków w 2023 r.	Odsetek budynków użyteczności publicznej z wyznaczonymi miejscami parkingowymi dla osób z niepełnosprawnością w 2023 r. [%]
Gmina Wasilków	48,87	44,02	0,26	30,66	6,31	50,00
Dąbrówki	34,21	25,30	0,32	25,97	13,13	0,00
Horodnianka	0,00	0,00	0,00	0,00	16,34	brak B.U.P.

Jednostka	Odsetek budynków w podłączonych do sieci wodociągowej w 2023 r. [%]	Odsetek budynków podłączonych do sieci kanalizacyjnej w 2023 r. [%]	Roczna liczba awarii sieci wodno-kanalizacyjnej na 100 mieszkańców w 2023 r.	Odsetek sieci drogowej wymagającej naprawy w ogólnej długości sieci drogowej wg jednostki w 2023 r. [%]	Gęstość średnioważona przystanków w 2023 r.	Odsetek budynków użyteczności publicznej z wyznaczonymi miejscami parkingowymi dla osób z niepełnosprawnością w 2023 r. [%]
Jurowce	35,92	34,33	0,70	35,40	7,39	0,00
Katrynka	0,00	0,00	0,00	0,00	37,06	brak B.U.P.
Nowodworce	57,43	58,09	0,24	38,25	7,33	0,00
Rybniki	0,00	0,00	0,00	3,39	7,93	0,00
Sielachowskie Osowicze	52,55	50,20	0,00	16,00	25,71	100,00
Sochonie	57,11	53,56	0,50	26,63	11,90	0,00
Studzianki I, Studzianki II (łącznie)	28,24	14,39	0,23	33,00	6,00	50,00
Wasilków – miasto	61,63	57,15	0,25	30,33	4,04	72,22
Woroszyły	34,52	29,76	0,00	4,44	15,22	brak B.U.P.
Wólka Przedmieście - Wólka Poduchowna	26,18	15,45	0,00	0,00	16,20	0,00

Źródło: opracowanie własne na podstawie danych pozyskanych z Urzędu Miejskiego w Wasilkowie

Reasumując, w kontekście zagadnień kryzysowych identyfikowanych w sferze przestrzenno-funkcjonalnej najbardziej zdegradowany obszar stanowiła jednostka Jurowce, gdzie odnotowano niekorzystną sytuację pod względem pięciu wskaźników. Stan kryzysowy obejmujący cztery wskaźniki zaobserwowano w sołectwach: Dąbrówki, Studzianki I, Studzianki II (łącznie).

Sfera techniczna

Istotnym obszarem analizy służącej identyfikacji negatywnych czynników i zjawisk pozaspotecznych jest również sfera techniczna, która w szczególności odnosi się do oceny stopnia degradacji stanu technicznego obiektów budowlanych (w tym o przeznaczeniu mieszkaniowym), niedostatku rozwiązań technicznych umożliwiających efektywne korzystanie z istniejących obiektów budowlanych oraz identyfikacji barier w dostępie do budynków osób

ze szczególnymi potrzebami. Elementy te bezpośrednio wpływają na jakość tkanki miasta i w obliczu wysokich wskaźników świadczą o regresji rozwoju społeczno-gospodarczego.

Na podstawie danych uzyskanych od Urzędu Miasta w Wasilkowie, w ramach analizy sfery technicznej odniesiono się do czterech wskaźników, które pozwalają na ocenę poszczególnych jednostek pod względem występowania zarówno negatywnych, jak i pozytywnych zjawisk w sferze technicznej. Wśród zagadnień analizowanych dla sfery technicznej konieczne jest także uwzględnienie aspektów dotyczących dostępności architektonicznej dla osób ze szczególnymi potrzebami.

Dla sfery technicznej bazowano na następujących wskaźnikach:

- **Odsetek budynków użyteczności publicznej z toaletą dostosowaną do potrzeb osób z niepełnosprawnością w 2023 r. [%]** – wskaźnik odnoszący się do osób o szczególnych potrzebach

Bariery architektoniczne są jednymi z najpoważniejszych niedogodności a także istotnymi mechanizmami dyskryminacji, z którymi często spotykają się osoby o szczególnych potrzebach a w szczególności osoby z niepełnosprawnościami. Budynki użyteczności publicznej stanowią przestrzeń realizacji szerokiego katalogu usług skierowanych do wszystkich mieszkańców gminy. Ich usytuowanie naturalnie koncentruje się w jednostkach licznie zamieszkiwanych, pełniących często funkcje skierowane do całej gminy lub kilku sołectw. Podział gminy na dużą liczbę jednostek analitycznych, w tym wiele zamieszkiwanych przez stosunkowo niewielkie społeczności, przekłada się na występowanie sołectw, w których nie występują budynki użyteczności publicznej. W tych przypadkach mieszkańcy mają jednak możliwość korzystania z obiektów usytuowanych w sąsiednich miejscowościach, co przekłada się na tym większe znaczenie funkcjonalności i dostępności tych budynków. Obiekty użyteczności publicznej powinny – w myśl przytoczonej ustawy o zapewnianiu dostępności osobom ze szczególnymi potrzebami - spełniać szereg warunków odnoszących się do zastosowanych rozwiązań budowlanych i technicznych realizujących zasadę dostępności. Konieczność uwzględniania wskaźnika odnoszącego się do sprawdzenia stanu dostępności obiektów użyteczności publicznej dla osób z niepełnosprawnościami wynika z zapisów ustawy z 19 lipca 2019 r. o zapewnianiu dostępności osobom ze szczególnymi potrzebami, która wprowadziła zmiany w ustawie o rewitalizacji (z dn. 09.10.2015 r.) w zakresie wymaganych do weryfikacji zagadnień w ramach sfery technicznej. Infrastruktura publiczna charakteryzująca się występowaniem barier dostępnościowych świadczy negatywnie o jakości i stanie technicznym budynków użyteczności publicznej, które powinny – w myśl ustawy - spełniać szereg warunków odnoszących się do zastosowanych rozwiązań budowlanych i technicznych. W ramach analizy uwzględniono dane dotyczące budynków użyteczności publicznej wyposażonych w pomieszczenia higieniczno-sanitarne (toaleta) dostosowane do potrzeb osób z niepełnosprawnościami. W gminie Wasilków połowa (50%) budynków użyteczności publicznej posiadało to udogodnienie. W sołectwach Rybniki, Sielachowskie Osowicze oraz Studzianki I, Studzianki II (łącznie) wszystkie obiekty użyteczności publicznej posiadały toaletę przystosowaną dla osób niepełnosprawnych. Natomiast w 5 z 12

analizowanych jednostek przestrzennych żaden z obiektów nie był wyposażony w taką toaletę (dotyczyło to m.in. Dąbrówki, Jurowce, Nowodworce i in.). Ponadto w 3 jednostkach nie odnotowano żadnego budynku użyteczności publicznej (Horodnianka, Katryнка, Woroszyty).

Poza wskaźnikami dotyczącymi dostosowania budynków użyteczności publicznej do osób ze szczególnymi potrzebami, jest kilka wskaźników świadczących o stanie zabudowy, w tym zabudowy mieszkalnej.

— **Ilość azbestu na 100 budynków w 2023 r. (kg)**

Wskaźnik pokazuje problem obecności odpadów stwarzających zagrożenie dla życia, zdrowia ludzi lub stanu środowiska. Ze względu na dużą szkodliwość dla zdrowia takiego rozwiązania dąży się do eliminacji azbestu z budynków. W gminie Wasilków nadal istnieją obiekty, które zawierają tę substancję, dlatego zbadano ilość azbestu pozostającego do unieszkodliwienia w przeliczeniu na 100 budynków w jednostkach przestrzennych. W gminie Wasilków było 14 387,70 kg azbestu/100 budynków. Najbardziej negatywnie sytuacja wyglądała w jednostkach: Woroszyty (88 214,29 kg/100 budynków) oraz Horodnianka (49 933,33 kg/100 budynków). Natomiast najmniejsza ilość azbestu przypadła na 100 budynków w sołectwie Sielachowskie Osowicze - 2 782,35 kg.

— **Udział liczby pieców do wymiany/budynków z nieekologicznymi źródłami ciepła w ogólnej liczbie budynków w 2023 r. [%]**

Ten wskaźnik świadczy o tym jaki odsetek budynków jest wyposażonych w niekorzystne dla środowiska źródła energii. W gminie Wasilków odsetek budynków wyposażonych w nieekologiczne kotły na paliwa stałe wyniósł 13,57%. Największa wartość tego wskaźnika (najbardziej niekorzystna sytuacja) występowała w: mieście Wasilków (19,95%) oraz sołectwach: Jurowce (15,67%) i Katryнка (15,38%). Natomiast w dwóch jednostkach tj. Wólka Przedmieście - Wólka Poduchowna (4,72%) oraz Horodnianka (2,22%) udział nieekologicznych źródeł ciepła był kilkukrotnie niższy niż średnio w gminie.

— **Liczba budynków zabytkowych na km² w 2023 r.**

Obecność na terenie gminy obiektów zabytkowych z jednej strony niewątpliwie podnosi potencjał kulturowy i przestrzenny obszaru, z drugiej zaś stanowi wyzwanie w zakresie zapewnienia odpowiedniej ochrony zabytku, realizacji specjalistycznych prac konserwatorskich, co w efekcie przekłada się na wyższe koszty utrzymania i modernizacji tkanki zabytkowej oraz restrykcyjne wymogi prawno-proceduralne w tym zakresie. Z tego powodu występowanie obiektów zabytkowych w danej jednostce analitycznej określono jako destymulantę, co oznacza, że im wyższa kumulacja obiektów zabytkowych na danym terenie tym większa konieczność ponoszenia dodatkowych nakładów finansowych na ich utrzymanie.

Największą ilością obiektów zabytkowych w przeliczeniu na km² charakteryzowało się miasto Wasilków (9,41). W gminie Wasilków było 2,39 obiektów zabytkowych/km². W sołectwie Rybniki nie było żadnego obiektu zabytkowego, natomiast w pięciu jednostkach na km² przypadało poniżej 0,5 obiektu zabytkowego - między innymi w Studziankach I i Studziankach II (łącznie) oraz w Sochoniach.

Tabela 14. Podsumowanie wskaźników wg jednostek analitycznych – sfera techniczna

Jednostka	Odsetek budynków użyteczności publicznej z toaletą dostosowaną do potrzeb osób z niepełnosprawnością w 2023 r. [%]	Ilość azbestu na 100 budynków w 2023 r. (kg)	Udział liczby pieców do wymiany/budynków z nieekologicznymi źródłami ciepła w ogólnej liczbie budynków w 2023 r. [%]	Liczba budynków zabytkowych na km ² w 2023 r.
Gmina Wasilków	50,00	14387,70	13,57	2,39
Dąbrówki	0,00	15951,42	10,32	1,17
Horodnianka	brak B.U.P.	49933,33	2,22	0,37
Jurowce	0,00	9223,59	15,67	0,39
Katryнка	brak B.U.P.	10382,69	15,38	1,75
Nowodworce	0,00	12094,94	5,81	1,39
Rybniki	100,00	19821,27	7,09	0,00
Sielachowskie Osowicze	100,00	2782,35	8,63	1,13
Sochonie	0,00	14024,06	10,46	0,23
Studzianki I, Studzianki II (łącznie)	100,00	12802,77	9,65	0,17
Wasilków – miasto	61,11	15405,51	19,95	9,41
Woroszyty	brak B.U.P.	88214,29	7,14	3,41
Wólka Przedmieście - Wólka Poduchowna	0,00	14742,49	4,72	0,21

Źródło: opracowanie własne na podstawie danych pozyskanych z Urzędu Miejskiego w Wasilkowie

W ramach wskaźników opisujących sferę techniczną obszarem odznaczającym się najbardziej niekorzystną sytuacją było miasto Wasilków, gdzie odnotowano kryzys w trzech aspektach. W żadnej z jednostek przestrzennych kryzys nie dotyczył wszystkich czterech analizowanych wskaźników.

Podsumowanie analizy wskaźnikowej dla sfer pozaspółecznych

Przeprowadzając diagnozę służącą delimitacji obszaru gminy oprócz określenia natężenia negatywnych zjawisk w sferze społecznej, zgodnie z ustawą o rewitalizacji, konieczne jest również zweryfikowanie występowania kryzysu w przynajmniej jednej z pozostałych sfer: gospodarczej, środowiskowej, przestrzenno-funkcjonalnej i technicznej. Tylko bowiem obecność kryzysu w sferze społecznej, w połączeniu z występowaniem kryzysu w przynajmniej jednej z ww. sfer pozaspółecznych, umożliwia określenie danej części gminy jako obszaru zdegradowanego. Warto jednak podkreślić, że sfera społeczna stanowi w tym zakresie przesłankę podstawową, a sfery pozaspółeczne stanowią w tym przypadku kolejną, niezbędną, aczkolwiek uzupełniającą przesłankę.

Sfery gospodarcza, środowiskowa, przestrzenno-funkcjonalna i techniczna zdiagnozowane zostały z wykorzystaniem zarówno danych ilościowych, jak i jakościowych opisanych w Kroku 3 (rozdziale 3). Każdy ze wskaźników poddano obiektywnej ocenie, aby wskazać, czy sprzyja on rozwojowi czy wpływa na pogłębianie się kryzysu na danym obszarze. Natężenie zjawisk niekorzystnych (kryzysowych) w sferach pozaspółecznych zostało obliczone poprzez przypisanie każdemu ze wskaźników (w ramach poszczególnych sfer) punktów - odnosząc uzyskaną wartość do średniej wartości wskaźnika dla gminy. W przypadku wartości wskaźnika wskazującej na sytuację mniej korzystną niż średnia dla gminy nadano jednostce 1 punkt, w przypadku sytuacji korzystniejszej niż średnia gminna było to 0 punktów. W przypadku wskaźników jakościowych ocenianych jako TAK/NIE 1 punkt nadano jednostkom, w których odpowiedź wskazywała na destymulantę rozwojową (np. w przypadku wskaźnika: Obszar zagrożenia powodziowego 10% (raz na 10 lat) punktowaną destymulantą była odpowiedź TAK). Uzyskaną w ten sposób przez poszczególne jednostki łączną liczbę punktów w danej sferze interpretuje się jako syntetyczną ocenę natężenia kryzysu w danej sferze. W poszczególnych sferach maksymalna, łączna liczba punktów wynosiła:

- dla sfery gospodarczej 4 punkty (4 analizowane wskaźniki);
- dla sfery środowiskowej 3 punkty (3 analizowane wskaźniki);
- dla sfery funkcjonalno – przestrzennej 6 punktów (6 analizowanych wskaźników);
- dla sfery technicznej 4 punkty (4 analizowane wskaźniki).

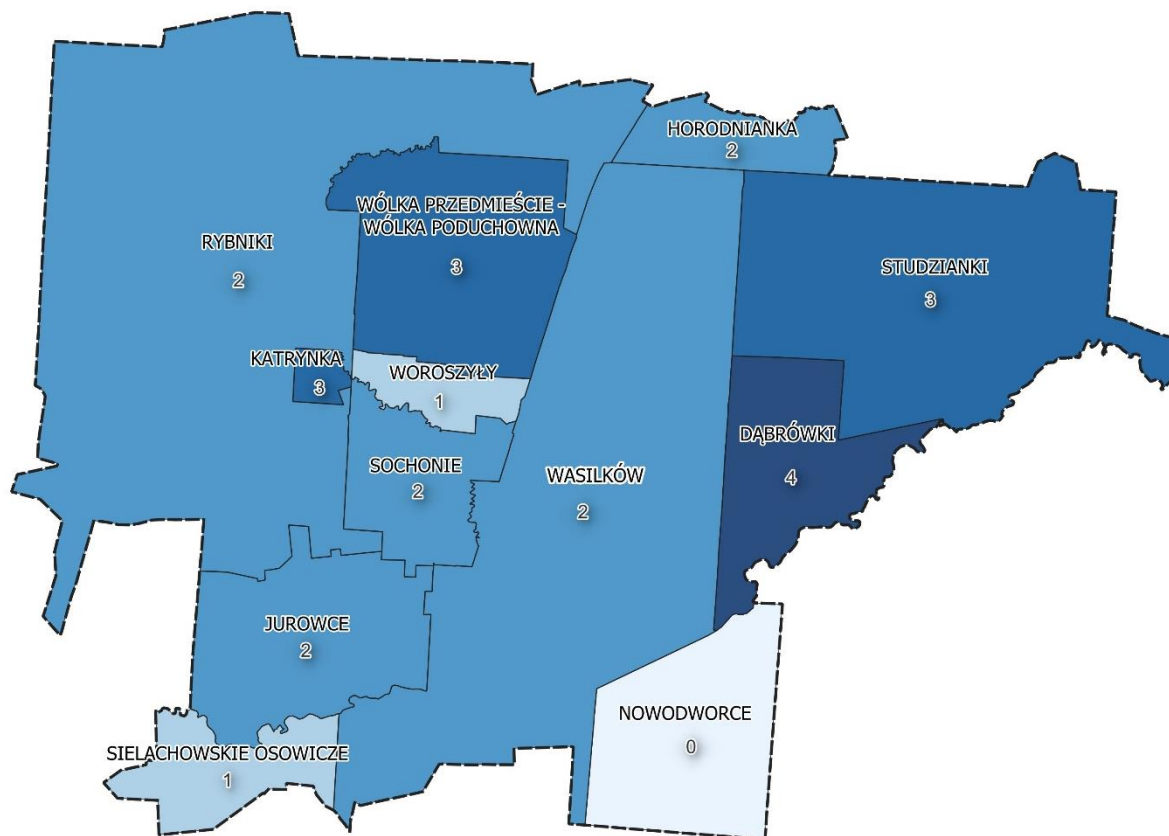
Przyjęto, iż o wysokim natężeniu zjawisk kryzysowych w danej sferze świadczy uzyskana przez jednostkę liczba punktów równa lub wyższa niż 50% maksymalnej, łącznej liczby punktów dla danej sfery.

Tym samym wysokie natężenie zjawisk kryzysowych wymagało uzyskania:

- dla sfery gospodarczej minimum 2 punktów (na 4 możliwe do uzyskania);
- dla sfery środowiskowej minimum 2 punktów (na 3 możliwe do uzyskania);
- dla sfery funkcjonalno – przestrzennej minimum 3 punktów (na 6 możliwych do uzyskania);

- dla sfery technicznej minimum 2 punkty (na 4 możliwe do uzyskania);
- Wartości punktowe uzyskane przez wszystkie jednostki analityczne w ramach czterech analizowanych sfer pozaspołecznych przedstawiają poniższe mapy.

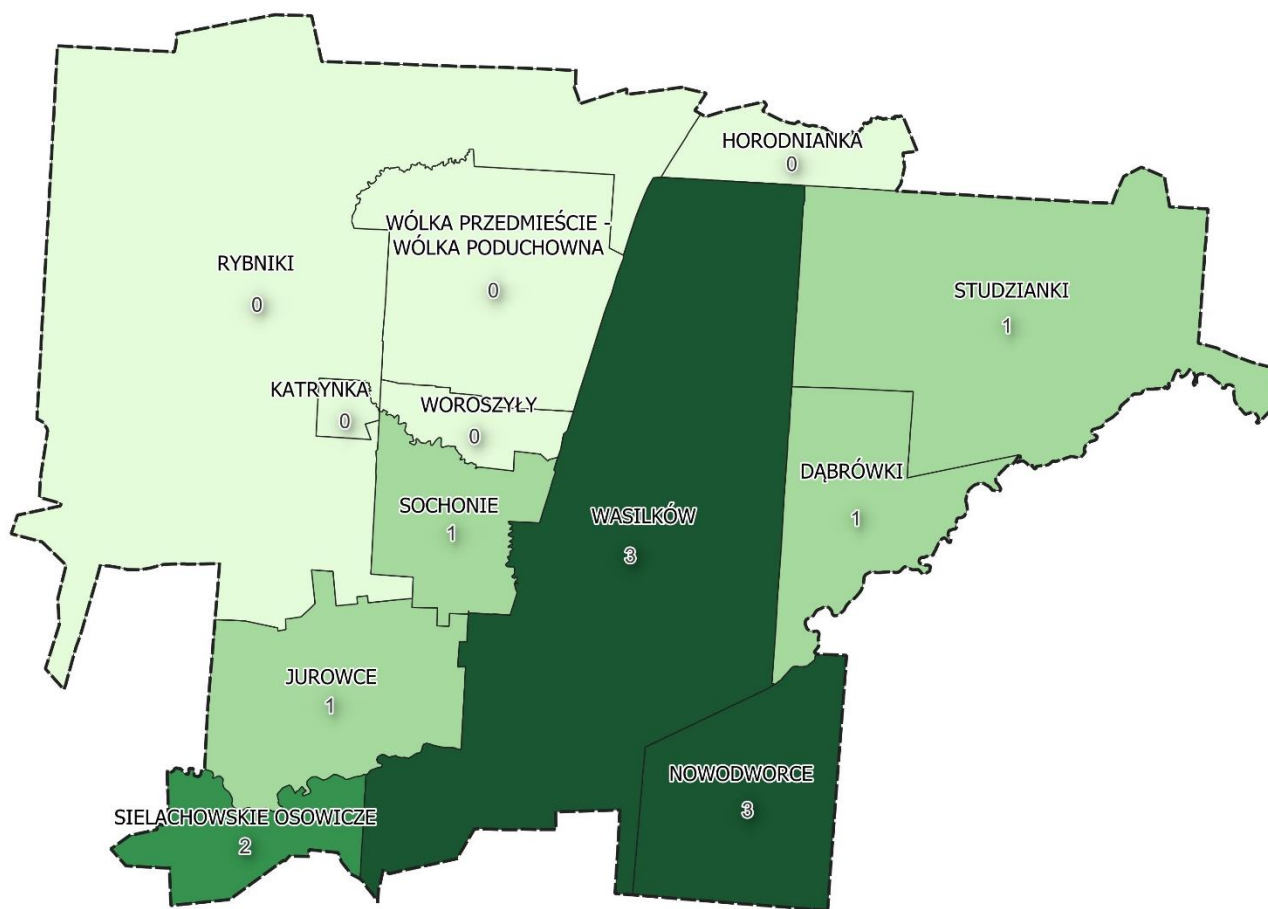
Rysunek 1. Sfera gospodarcza - syntetyczna ocena kryzysu



Źródło: opracowanie własne.

W ramach sfery gospodarczej przeanalizowano trzy wskaźniki cząstkowe. Wysokie natężenie zjawisk kryzysowych w tej sferze (50% i więcej analizowanych wskaźników przyjęto wartość mniej korzystną niż średnia gminna) zidentyfikowano w jednostkach: Dąbrówki, Horodnianka, Jurowce, Katrynka, Rybniki, Sochonie, Studziankach I i Studziankach II (łącznie), Wólka Przedmieście – Wólka Poduchowna oraz Wasilków miasto.

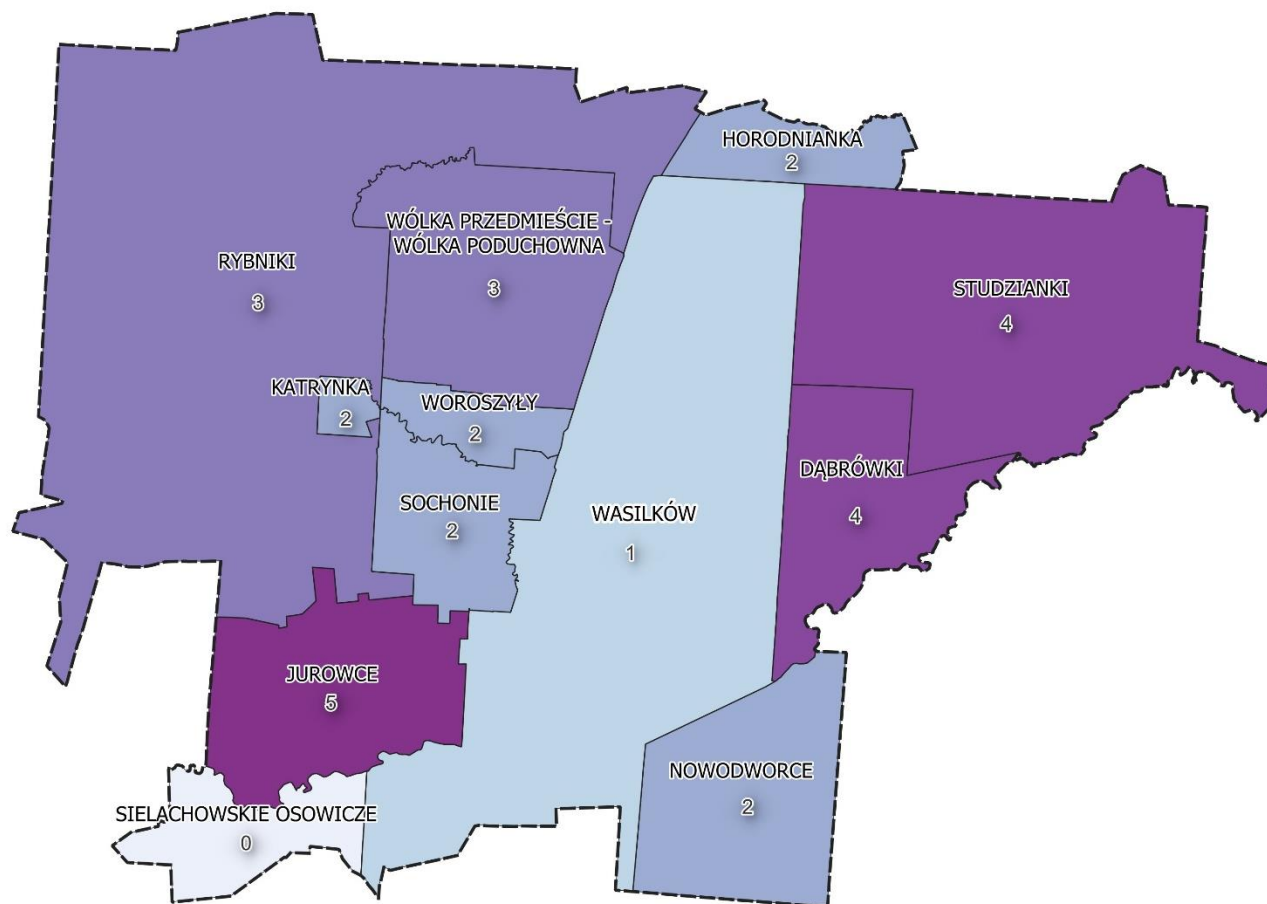
Rysunek 2. Sfera środowiskowa - syntetyczna ocena kryzysu



Źródło: opracowanie własne.

W odniesieniu do sfery środowiskowej analizie poddano 4 wskaźniki cząstkowe. Wysokie natężenie zjawisk kryzysowych (50% i więcej analizowanych wskaźników przyjęto wartość mniej korzystną niż średnia gminna) dotyczyło jednostek: Wasilków miasto, Nowodworce oraz Sielachowskie Osowicze.

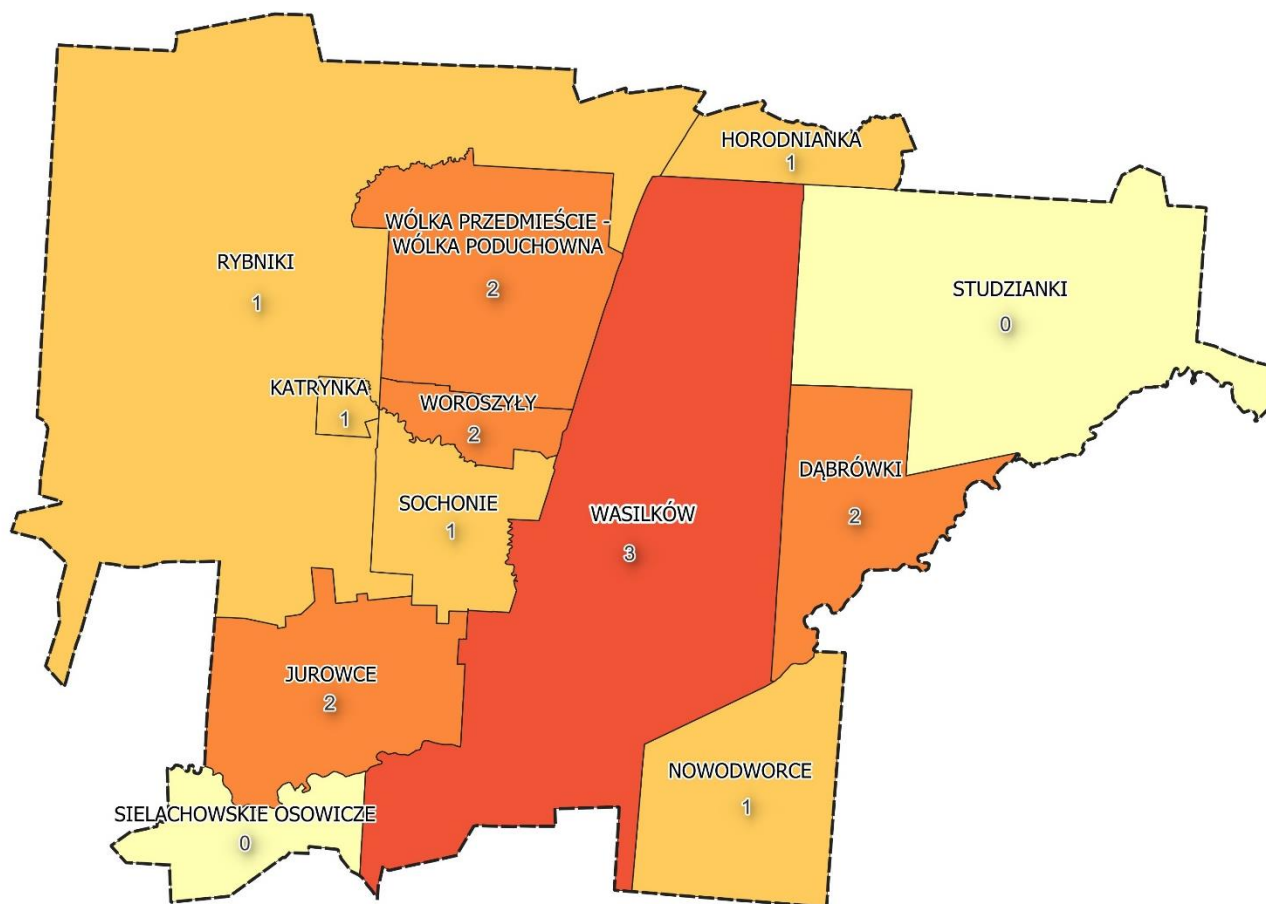
Rysunek 5. Sfera przestrzenno-funkcjonalna - syntetyczna ocena kryzysu



Źródło: opracowanie własne.

W odniesieniu do sfery przestrzenno-funkcjonalnej analizie poddano 6 wskaźników cząstkowych. Wysokie natężenie zjawisk kryzysowych (50% i więcej analizowanych wskaźników przyjęło wartość mniej korzystną niż średnia gminna) dotyczyło jednostek: Dąbrówki, Jurowce, Rybniki, Studziankach I i Studziankach II (łącznie), Wólka Przedmieście – Wólka Poduchowna.

Rysunek 6. Sfera techniczna - syntetyczna ocena kryzysu



Źródło: opracowanie własne.

W odniesieniu do sfery technicznej analizie poddano 4 wskaźniki cząstkowe. Wysokie natężenie zjawisk kryzysowych (50% i więcej analizowanych wskaźników przyjęto wartość mniej korzystną niż średnia gminna) dotyczyło jednostek: Dąbrówki, Jurowce, Wasilków miasto, Woroszyły, Wólka Przedmieście – Wólka Poduchowna.

KROK 5. Wyznaczenie obszaru zdegradowanego

W ramach przeprowadzonej analizy wskaźnikowej wyznaczono obszar zdegradowany w gminie Wasilków. Za obszar zdegradowany przyjęto jednostki, w których wartość społecznego wskaźnika syntetycznego była dodatnia oraz w przynajmniej jednej ze sfer pozaspołecznych zidentyfikowano wysokie natężenie zjawisk kryzysowych tj. dla sfery gospodarczej minimum 2 punktów (na 4 możliwe do uzyskania); dla sfery środowiskowej minimum 2 punktów (na 3 możliwe do uzyskania); dla sfery funkcjonalno – przestrzennej minimum 3 punktów (na 6 możliwych do uzyskania); oraz dla sfery technicznej minimum 2 punktów (na 4 możliwych do uzyskania).

W poniższej tabeli zestawiono wskaźnik syntetyczny sfery społecznej dla wszystkich jednostek analitycznych oraz wyniki zbiorczej oceny kryzysu w ramach sfer pozaspołecznych.

Tabela 15. Wyniki analizy wskaźnikowej – obszary zdegradowane.

Jednostka	Wartość wskaźnika syntetycznego dla sfery społecznej	Sfera gospodarcza	Sfera środowiskowa	Sfera funkcjonalno - przestrzenna	Sfera techniczna
		Wysokie natężenie zjawisk kryzysowych (50% i więcej analizowanych dla danej sfery wskaźników przyjęto wartość mniej korzystną niż średnia gminna)			
Studzianki I, Studzianki II (łącznie)	8,62	TAK	NIE	TAK	NIE
Rybniki	7,89	TAK	NIE	TAK	NIE
Dąbrówki	5,34	TAK	NIE	TAK	TAK
Wasilków	4,63	TAK	TAK	NIE	TAK
Sochonie	0,96	TAK	NIE	NIE	NIE
Jurowce	-0,07	TAK	NIE	TAK	TAK
Horodniana	-0,04	TAK	NIE	NIE	NIE
Wólka Przedmieście - Wólka Poduchowna	-0,09	TAK	NIE	TAK	TAK
Katrynka	-4,73	TAK	NIE	NIE	NIE
Woroszyły	-4,81	NIE	NIE	NIE	TAK
Nowodworce	-7,86	NIE	TAK	NIE	NIE
Sielachowskie Osowicze	-9,82	NIE	TAK	NIE	NIE

Źródło: opracowanie własne.

W oparciu o przedstawione wyniki analizy wskaźnikowej w skład obszaru zdegradowanego wchodzi następujące jednostki analityczne:

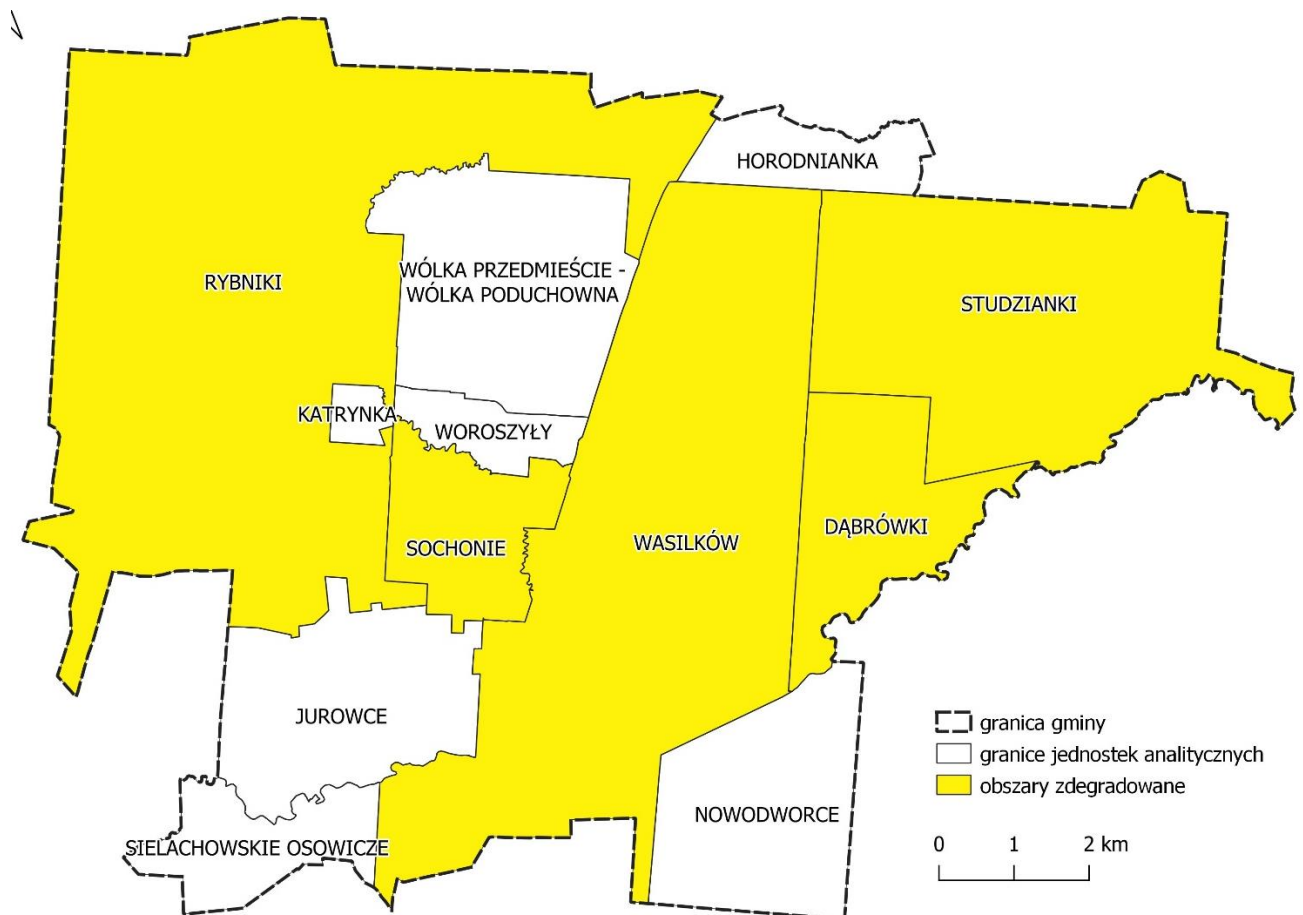
Tabela 16. Powierzchnia i liczba mieszkańców obszaru zdegradowanego w gminie

Jednostka	Liczba ludności [os.]	Powierzchnia w km ²
Studzianki I, Studzianki II (łącznie)	1297	17,368
Rybniiki	265	38,406
Dąbrówki	618	6,006
Wasilków miasto	11476	28,256
Sochonie	798	4,337
Gmina Wasilków	18595	127,114
Obszar zdegradowany gminy Wasilków	14454	94,373
	77,73%	74,24%

Źródło: opracowanie własne na podstawie danych Urzędu Miejskiego w Wasilkowie.

Wyznaczony obszar zdegradowany w gminie Wasilków zamieszkuje 14454 osób, co stanowi 77,73% ludności gminy. Natomiast powierzchnia obszaru zdegradowanego obejmuje 94,373 km² tj. 74,24% powierzchni gminy.

Rysunek 7. Obszar zdegradowany gminy Wasilków



Źródło: opracowanie własne.

KROK 6. Wyznaczenie obszaru rewitalizacji

Zgodnie z ustawą o rewitalizacji obszar obejmujący całość lub część obszaru zdegradowanego, cechujący się szczególną koncentracją negatywnych zjawisk, o których mowa w art. 9 ust. 1 tejże ustawy, na którym **z uwagi na istotne znaczenie dla rozwoju lokalnego gmina zamierza prowadzić rewitalizację**, wyznacza się jako obszar rewitalizacji.

Uwzględniając przeprowadzone i opisane wyżej działania wyznaczono obszar zdegradowany gminy Wasilków. Całość obszaru zdegradowanego nie mogła zostać przyjęta jako obszar rewitalizacji, ponieważ przewyższała wartości wskazane w ustawie o rewitalizacji dla obszaru rewitalizacji (nie więcej niż 20% powierzchni gminy oraz zamieszkiwanie nie więcej niż 30% mieszkańców gminy). Dlatego w celu wyznaczenia obszaru rewitalizacji konieczne było zawężenie obszaru zdegradowanego. Ostateczny wybór obszaru rewitalizacji został dokonany w oparciu o pogłębione wnioski z analizy wskaźnikowej opracowanej dla obszaru gminy Wasilków, wnioski wynikające z przeprowadzonego spaceru badawczego (o charakterze wizji lokalnej) oraz spotkań roboczych z przedstawicielami Urzędu Miejskiego w Wasilkowie.

W efekcie wyznaczając obszar rewitalizacji gminy Wasilków wzięto pod uwagę kilka kluczowych przesłanek tj.: specyfikę gminy, funkcje poszczególnych jednostek zdegradowanych pełnione w gminie, szczególne natężenie niekorzystnych zjawisk w sferze społecznej, a także potencjał rozwojowy, instytucjonalny i społeczny jaki cechuje analizowane jednostki analityczne.

Specyfika gminy i funkcje poszczególnych jednostek zdegradowanych - gmina Wasilków jest gminą miejsko-wiejską, składającą się z 12 jednostek przestrzennych (11 sołectw oraz miasto) o bardzo zróżnicowanym stopniu zaludnienia i rozwoju układu przestrzennego/urbanistycznego. Pod względem układów przestrzennych sołectwa mają przeważnie charakter ulicówek, coraz bardziej widoczna jest także rozproszona zabudowa letniskowa w związku z wzrastającą funkcją turystyczno-wypoczynkową tych obszarów gminy. W związku z bliskim sąsiedztwem gminy względem Białegostoku zauważalny jest także rozwój funkcji mieszkaniowo-usługowych (proces suburbanizacji, rozwoju aglomeracyjnego obszaru funkcjonalnego wokół Białegostoku) w następstwie czego na niektórych terenach wiejskich stara, tradycyjna podlaska architektura uzupełniana jest o nowoczesną zabudowę mieszkaniową. Analizując jednostki przestrzenne gminy Wasilków uznane jako zdegradowane zdecydowanie największe znaczenie dla rozwoju społecznego i gospodarczego gminy posiada miasto Wasilków, które pełni funkcję centrotwórczego, lokalnego ośrodka rozwoju, gdzie występuje największa koncentracja usług publicznych tj. administracyjnych, społecznych, zdrowotnych, edukacyjnych, kulturalnych i gospodarczych, a także w zakresie obsługi komunikacyjnej.

Miasto Wasilków podlega intensywnym procesom rozwojowym, a ze względu na swoje znaczenie w strukturze przestrzennej i funkcjonalnej całej gminy, jego rozwój będzie decydował o przewadze konkurencyjnej całej gminy. Tym samym koncentracja działań rewitalizacyjnych na

tej jednostce zapewni największy efekt w zakresie osiągnięcia pożądaných zmian społecznych. Dlatego też ostatecznie zdecydowano o wyznaczeniu obszaru rewitalizacji w granicach jednostki Wasilków miasto, która charakteryzowała się dużą koncentracją niekorzystnych zjawisk w sferze społecznej (wysoka wartość wskaźnika syntetycznego) a także współistnieniem kryzysów w sferach pozaspóecznych tj. gospodarczej i środowiskowej.



Pogłębiona analiza danych w sferze społecznej w obszarze miasta Wasilków

W celu wyznaczenia granic obszaru rewitalizacji w ramach miasta Wasilków posłużono się pogłębioną analizą danych wskaźnikowych zagregowanych do poziomu ulic. Dzięki temu możliwym było określenie obszarów (fragmentów) miasta (ulic) charakteryzujących się większym natężeniem problemów w sferze społecznej, a więc odnoszących się do wyzwań demograficznych (wyludnianie, starzenie się społeczności), bezrobocia, większej koncentracji osób i rodzin beneficjentów pomocy społecznej dotkniętych różnymi kryzysami, kwestii obniżonego poczucia bezpieczeństwa, jakości edukacji oraz niskiego stopnia aktywności społecznej. Wyniki analizy pozwoliły na wskazanie obszarów miasta, w których zjawiska te przyjmowały niekorzystne wartości, szczególnie w porównaniu ze średnią dla miasta.

Demografia - Największy spadek liczby ludności w 2023 r. w porównaniu z 2018 r. był widoczny przy ulicach: Piaskowej (-17,65%), Sokolej (-15,79%), Emilii Plater (-12,84%), Dwornej (-9,27%) i Czystej (-9,03%). Jednocześnie w całym mieście Wasilków w badanym okresie nastąpił wzrost liczby ludności o 6,80%. Poza niekorzystną zmianą liczby ludności, niektóre ulice cechował znaczny udział osób w wieku senioralnym w jej populacji. Znaczny udział osób powyżej 60 roku życia, równy co najmniej 1/3 i wyższy liczby mieszkańców danej ulicy, występował przy ulicach: Łąkowej (44,44%), Nadrzecznej (41,18%), Rolnej (33,87%), Piaskowej (33,33%) i Zielonej (33,33%). Jednocześnie udział takich osób w mieście wynosił średnio 20,57%. Spadek liczby ludności oraz duży udział mieszkańców w wieku 60+ może prowadzić do bardziej zauważalnego wyludniania się wskazanych obszarów miasta.

Bezrobocie - największy osób nieposiadających w 2023 r. zatrudnienia wyrażony odsetkiem osób zarejestrowanych jako bezrobotni w Powiatowym Urzędzie Pracy zamieszkiwało przy ulicach: Orlej (7,69%), Polnej (7,27%), Nadrzecznej (5,88%), Łąkowej (5,56%) i Supraślkiej (5,17%), przy średniej dla miasta na poziomie 2,41%.

Pomoc społeczna - Poza problemem społecznym, jakim jest bezrobocie, przeanalizowano dane pod kątem koncentracji mieszkańców będących beneficjentami pomocy społecznej w odniesieniu do poszczególnych ulic miasta. Przeanalizowano odsetek osób korzystających z takiego wsparcia ogółem oraz w podziale na przyczyny, skupiając uwagę na bezrobociu, ubóstwie, niepełnosprawności oraz bezradności w sprawach opiekuńczo-wychowawczych i prowadzenia gospodarstwa domowego – ogółem. W całym mieście Wasilków beneficjentami pomocy społecznej było 3,57% mieszkańców. Wyraźnie gorzej sytuacja przedstawiała się przy

niektórych ulicach, przy czym najwięcej korzystało z takiego wsparcia osób zamieszkujących ulice: Projektowaną (15,91%), Kryńską (11,66%) oraz Dworną (8,03%). Generalnie bezrobocie stanowiło jedną z głównych przyczyn korzystania ze świadczeń pomocy społecznej. W całym mieście 27,07% korzystających ze wsparcia MOPS, było nim objętych z tego właśnie powodu. Sytuacja mniej korzystnie niż średnia dla miasta kształtowała się między innymi przy ulicach Rolnej i Grzybowej, gdzie wszystkie osoby, które były beneficjentami pomocy społecznej zamieszkujące ten obszar miasta, korzystały ze świadczeń z powodu bezrobocia. Ponadto przy ulicach Adama Mickiewicza i Kościelnej wsparciem z tytułu bezrobocia było objętych odpowiednio 85,71% i 57,50% ogółu beneficjentów pomocy społecznej z tych ulic. Innym istotnym powodem przyznania świadczeń pomocy społecznej jest ubóstwo, które może być jednocześnie następstwem bezrobocia, niepełnosprawności czy długotrwałej lub ciężkiej choroby. Wśród beneficjentów MOPS w całym mieście tylko 1,22% osób pobierało w 2023 r. świadczenia z tego tytułu. Średnia wartość dla miasta została znacznie przekroczona przy ulicy Jurowieckiej, gdzie pomoc z powodu ubóstwa otrzymywało 100% ogółu korzystających ze świadczeń pomocy społecznej przy tej ulicy, a także przy ulicy Henryka Sienkiewicza, gdzie odsetek ten wynosił 25%. Kolejną z przyczyn objęcia pomocą socjalną była niepełnosprawność. W całym mieście pomoc z tytułu niepełnosprawności otrzymywało 31,95% beneficjentów pomocy społecznej. Kumulacja osób, które czerpały wsparcie z MOPS z tej przyczyny była przy ulicach Kupieckiej, Łaziennej i Polnej, tam wszystkie osoby korzystające z pomocy tej instytucji, były nim objęte z tego przyczyny. Ponadto przy ulicy Wojtachowskiej ten odsetek wynosił 72,73%. Ostatnią z rozważanych przyczyn wparcia przez MOPS była bezradność w sprawach opiekuńczo-wychowawczych i prowadzenia gospodarstwa domowego – ogółem. W całym mieście, wśród korzystających z pomocy społecznej, 16,83% stanowiły osoby objęte wsparciem z tego powodu. Rozpatrując poszczególne ulice najwięcej osób korzystających z pomocy z tego tytułu zamieszkiwało Żwirową i Czystą - odpowiednio 80% i 75% ogółu beneficjentów pomocy z danej ulicy.

Uzależnienia i przemoc - Zjawiskami wskazującymi na problemy w sferze społecznej były także takie dysfunkcje jak przemoc lub alkoholizm. Stosowanie przemocy zostało zbadane za pomocą liczby wydanych niebieskich kart na 100 mieszkańców. Średnia dla całego miasta wynosiła 0,30/100 mieszkańców. Ten miernik wskazywał na dużo większe niż średnia dla miasta nasilenie problemu przy ulicach: Supraślkiej (1,72/100 mieszkańców), Adama Mickiewicza (1,63/100 mieszkańców), Rolnej (1,61/100 mieszkańców) i Czystej (1,59/100 mieszkańców). Poziom problemów związanych z alkoholizmem został wyrażony poprzez liczbę przypadków rozpatrywanych przez Komisję Rozwiązywania Problemów Alkoholowych na 100 mieszkańców. W mieście Wasilków średnia liczba takich przypadków wynosiła 0,18/100 mieszkańców. W podziale na ulice najwięcej takich przypadków w przeliczeniu na 100 mieszkańców było rozważanych przy: Rolnej (1,61) i Błękitnej (1,57).

Bezpieczeństwo – analizie poddano także dane dotyczące obszarów miasta o obniżonym poziomie bezpieczeństwa w odniesieniu do poszczególnych ulic miasta. Został on sprawdzony za pomocą liczby popełnionych wykroczeń i przestępstw w przeliczeniu na 100 mieszkańców

oraz liczby kradzieży i naruszeń nietykalności osobistej na 100 mieszkańców. Średnia liczba wykroczeń i przestępstw dla miasta wynosiła 1,67/100 mieszkańców. Wartość ta została przekroczona kilkakrotnie przy ulicach Supraślkiej, Zielonej, Gajnej i Grodzieńskiej, gdzie odnotowano odpowiednio 6,90, 6,67, 6,31 i 6,08 takich zdarzeń na 100 mieszkańców. Natomiast pod względem liczby kradzieży i naruszeń nietykalności osobistej sytuacja kształtowała się trochę lepiej niż dla liczby wykroczeń i przestępstw, zarówno dla całego miasta, jak i dla poszczególnych ulic. Średnia dla miasta wynosiła 0,34 zdarzeń/100 mieszkańców. Wśród ulic najbardziej negatywnie wyróżniały się: Supraślka, Białostocka i Polna, gdzie było odpowiednio 1,72, 1,37 i 1,21 kradzieży i naruszeń nietykalności osobistej, w przeliczeniu na 100 mieszkańców.

Edukacja i aktywność społeczna – w ramach pogłębionej analizy przeanalizowano także dane odnoszące się do identyfikacji fragmentów miasta charakteryzujących się zjawiskami kryzysowymi w odniesieniu do kapitału społecznego, związanego z edukacją (niższa jakość nauczania) i aktywnością społeczną. W zakresie edukacji zbadano średni wynik egzaminu ośmioklasisty, a także liczbę uczniów sprawiających problemy wychowawcze w przeliczeniu na 100 uczniów. Dla całego miasta Wasilków średni wynik egzaminu w roku szkolnym 2022/2023 wyniósł 65,12%. Wynik poniżej średniej osiągnęli uczniowie przy dwunastu ulicach miasta, między innymi: Chabrowej, Grzybowej, Łąkowej i Żurawiej. W całym mieście liczba uczniów sprawiających problemy wychowawcze w przeliczeniu na 100 uczniów wynosiła 12,94. W podziale na ulice najwięcej uczniów sprawiających problemy wychowawcze na 100 uczniów odnotowano przy ulicach: Chabrowej (100), Żwirowej (80), Łąkowej (50) oraz Projektowanej (40).

W poszukiwaniu obszarów miasta o niskiej aktywności społecznej wzięto pod uwagę frekwencję wyborczą oraz liczbę organizacji pozarządowych na 1000 mieszkańców. Dla całego miasta Wasilków frekwencja wyborcza wynosiła 75,84%. Mniejszą aktywność wykazywali mieszkańcy między innymi ulic: Grodzieńskiej, Grzybowej, Spożywczej i Wojtachowskiej, gdzie głos oddało 72,04% uprawnionych do głosowania. Pod względem liczby organizacji pozarządowych na 1000 mieszkańców, większość ulic wskazanych ostatecznie jako obszar rewitalizacji wypadła niekorzystnie. W całym mieście działało 1,05 organizacji pozarządowych/1000 mieszkańców. Przy większości analizowanych ulic wybranego obszaru rewitalizacji nie było żadnej organizacji pozarządowej, jedynie przy ulicach Nadrzecznej działało 58,82 organizacji/1000 mieszkańców oraz około 5-7 organizacji/1000 mieszkańców przy ulicach: Dwornej, Polnej, Białostockiej, a także 1,05 organizacji/1000 mieszkańców przy ul. Kościelnej. Mała liczba organizacji pozarządowych jest zjawiskiem niekorzystnym z punktu widzenia rozwoju lokalnego, jednakże istniejące podmioty mogą włączyć się w proces rewitalizacji obszaru.

Analizę sfer społecznych uzupełniono o **analizę sfer pozaspółecznych**. Dostępne dane pozwoliły na zbadanie dla miasta i poszczególnych ulic takich elementów jak: działalność gospodarcza, stan infrastruktury technicznej i jakość przestrzeni publicznej. W zakresie działalności gospodarczej wzięto pod uwagę liczbę aktywnych podmiotów gospodarczych na 100 mieszkańców, udział zawieszonych podmiotów gospodarczych w ich ogólnej liczbie oraz liczbę

nowozarejestrowanych podmiotów gospodarczych na 100 mieszkańców. W całym mieście Wasilków zanotowano 5,95 aktywnych podmiotów na 100 mieszkańców. Najbardziej niekorzystna sytuacja w stosunku do średniej dla miasta występowała przy ulicach Emilii Plater i Piaskowej, gdzie aktywnie działało odpowiednio 2,10 podmiotów/100 mieszkańców i 2,38 podmiotów/100 mieszkańców. Ponadto przy ulicach Edwarda Godlewskiego, Łąkowej i Rolnej nie odnotowano żadnych aktywnych podmiotów. Przechodząc do kwestii jednostek gospodarczych, które widniały jako zawieszony w 2023 r., ustalono, że takie podmioty stanowiły 24,03% ogółu podmiotów gospodarczych w mieście Wasilków. Ta średnia dla miasta była w największym stopniu przekroczona przy ulicach: Adama Mickiewicza, gdzie zawieszonych było 5 z 9 podmiotów ogółem, zatem zawieszony jednostki stanowiły 55,56% podmiotów gospodarczych ogółem, Emilii Plater – status „zawieszony” miało 12 podmiotów z 27 łącznie, czyli 44,44% ogółu oraz Żurawiej, gdzie zawieszonych było 7 podmiotów gospodarczych z 16 (43,75% ogółu). Na większości obszaru rewitalizacji sytuacja wyglądała niekorzystnie pod względem liczby nowozarejestrowanych podmiotów na 100 mieszkańców. Przy 54% ulic obszaru rewitalizacji nie został zarejestrowany żaden podmiot gospodarczy. Ponadto przy ulicy Grodzieńskiej zarejestrowano 0,26 podmiotów/100 mieszkańców, a przy Kościelnej 0,31 podmiotów/100 mieszkańców, przy średniej dla miasta na poziomie 0,62 podmiotów/100 mieszkańców.

Poza analizą kondycji gospodarczej miasta, ważny jest także stan infrastruktury w mieście, w tym infrastruktury technicznej czy stan zabudowy zarówno budynków, jak i innych obiektów w przestrzeni miejskiej, bowiem ma on bezpośredni wpływ na jakość życia mieszkańców. Analiza infrastruktury, wyrażona za pomocą rocznej liczby awarii sieci wodno-kanalizacyjnej na 100 mieszkańców wykazała, że dla miasta średnia liczba takich awarii, w przeliczeniu na 100 mieszkańców, wynosiła 0,25. Najbardziej niekorzystnie w porównaniu z miastem wypadły ulice Spożywcza i Jurowiecka, przy których zanotowano odpowiednio 1,04 i 1,03 awarii/100 mieszkańców. Ponadto stopień dostosowania budynków użyteczności publicznej do osób niepełnosprawnych przy niektórych ulicach obszaru rewitalizacji nie był wystarczający. Przy ulicach: Henryka Sienkiewicza, Nadrzeczej i Żurawiej żaden z budynków nie posiadał wyznaczonych miejsc parkingowych dla osób niepełnosprawnych, natomiast średni dla miasta odsetek budynków z wyznaczonymi miejscami parkingowymi dla osób z niepełnosprawnością wynosił 72,22%.



Potencjał rozwojowy, instytucjonalny i społeczny – dokonując wyboru obszaru rewitalizacji ważne jest także przeanalizowanie terenu miasta pod kątem identyfikacji obszarów o wysokim potencjale zmiany gdzie przyszłe interwencje rewitalizacyjne mają możliwość przynieść efekty o wyraźnie największej skali oddziaływania ze względu na wysoką koncentrację mieszkańców stałych (w jednostce przestrzennej), ale także charakter miasta jako jednostki centralnej, wielofunkcyjnej, gdzie koncentruje się: życie społeczne (działalność

placówek/instytucji publicznych, przestrzenie publiczne będące miejscem organizacji wydarzeń gminnych, itp.); usługowe, edukacyjne i gospodarcze całej gminy. Przeprowadzona wizja lokalna (spacer badawczy) pozwoliła na zidentyfikowanie szeregu miejsc z potencjałem rozwojowym m.in.:

- nowe tereny rekreacyjne i przestrzenie zielone, publiczne (np. niewykorzystane w pełni tereny nad rzeką Supraśl, dalsze zagospodarowanie terenów wokół zalewu, niezaniebane tereny wokół stawów przy ul. Jugowieckiej, niezagospodarowany skwer przy ul. Kruczej itp.);
- nowe wielofunkcyjne centrum Wasilkowa – wykorzystanie zaniedbanych terenów tzw. starorzecza (teren zlokalizowany w centralnej części miasta);
- rozwój mieszkalnictwa komunalnego i podniesienie warunków technicznych budynków komunalnych (ul. Piaskowa);
- nowe rozwiązania w zakresie organizacji komunikacji publicznej w okolicach ul. Rynek Kilińskiego.

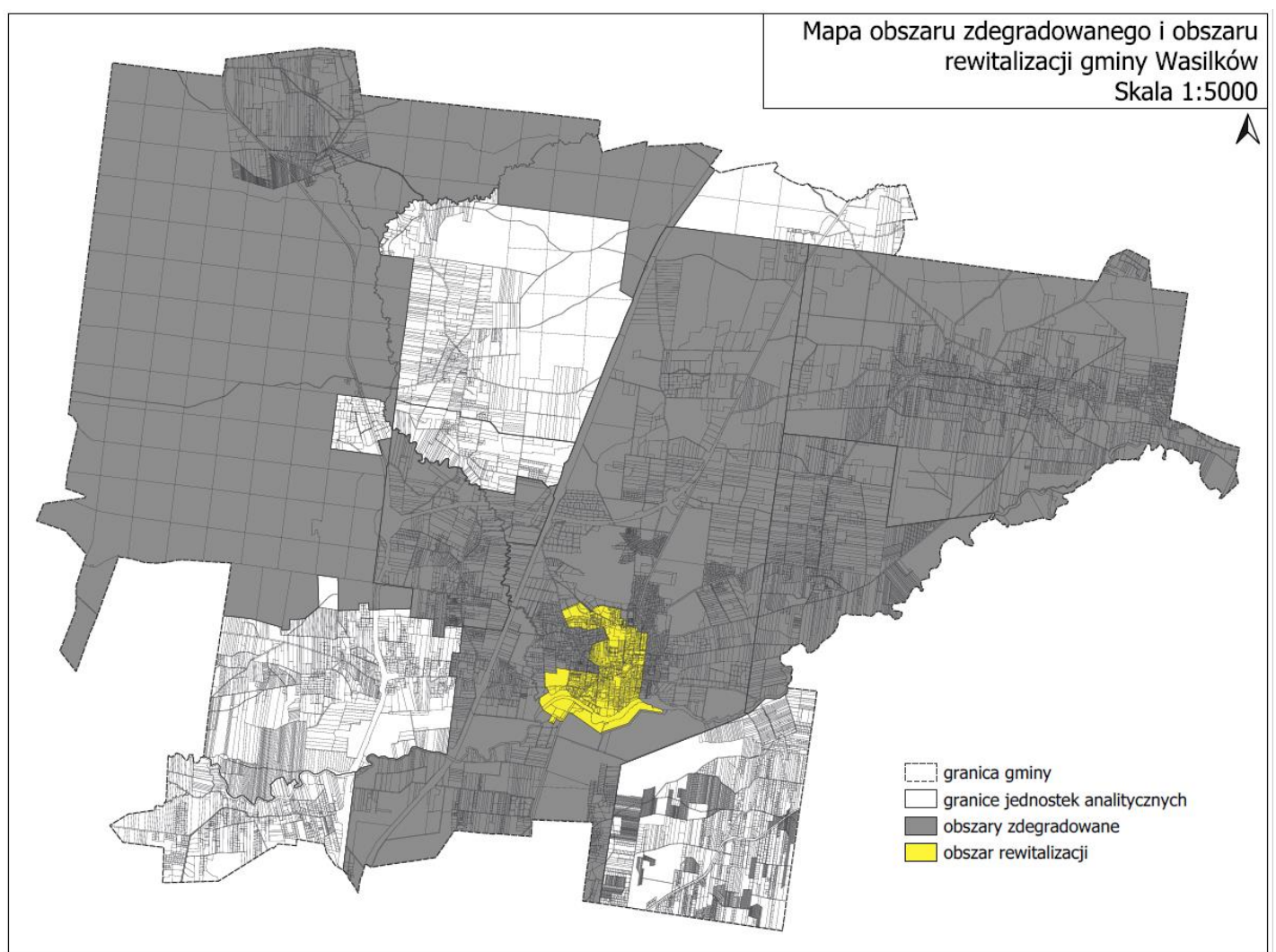
Spacer badawczy pozwolił także unaocznić problemy funkcjonalno-przestrzenne wynikające ze zmiany bądź rozwoju danej części miasta oraz związanych z tym zmieniających się potrzeb mieszkańców (np. rozwój instytucji publicznych, placówek opieki nad dziećmi, miejsc wsparcia dla osób starszych, miejsc aktywizacji mieszkańców itp.). Spacer zobrazował także problemy/ograniczenia, jakie stawia przestrzeń miasta dla osób ze specjalnymi potrzebami tzw. ograniczenia dostępczościowe, m.in. bariery architektoniczne występujące w przestrzeni centralnej miasta, przedpoła budynków charakteryzujące się zabudową wielorodzinną itp. Reasumując spacer badawczy zobrazował miejsca wymagające podjęcia interwencji w sferach funkcjonalno-przestrzennych, technicznych czy środowiskowych, dając podstawy precyzyjnego wyznaczenia obszaru rewitalizacji.

Przeprowadzona szczegółowa analiza danych źródłowych dla ulic miasta Wasilków oraz wnioski wynikające z dokonanej wizji lokalnej pozwoliły na ostateczne, precyzyjne wyznaczenie obszaru rewitalizacji. W efekcie wyznaczony obszar rewitalizacji na obszarze miasta Wasilków obejmuje ściśle centrum miasta, w tym jego historycznie kształtujący się układ przestrzenny, zwartą zabudowę mieszkaniową, koncentrację istotnych instytucji publicznych, obecność kluczowych przestrzeni publicznych oraz uwzględnia także główną oś komunikacyjną przebiegającą przez miasto czyli ciąg ulic Białostocka-Grodzieńska. Teren ten stanowi obszar o kluczowym znaczeniu z punktu widzenia procesów rozwojowych miasta ale także i całej Gminy Wasilków, dzięki czemu będzie także silnie oddziaływał na pozostałe jednostki zdegradowane charakteryzujące się zidentyfikowanymi kryzysami społecznymi.

Zgodnie z powyższym Obszar Rewitalizacji w gminie Wasilków obejmuje **powierzchnię 1,622 km², co stanowi 1,28% powierzchni gminy** oraz jest **zamieszkały przez 3824 mieszkańców co stanowi 20,56% ludności gminy Wasilków**.

Poniższy rysunek przedstawia poglądowo mapę obszaru zdegradowanego i obszaru rewitalizacji wyznaczonego w gminie Wasilków. Mapa obszaru zdegradowanego i obszaru rewitalizacji gminy Wasilków w skali 1:5000 (podkład: mapa zasadnicza) jest załącznikiem do diagnozy i uchwały delimitacyjnej.

Rysunek 8. Obszar zdegradowany i obszar rewitalizacji gminy Wasilków



Źródło: opracowanie własne na podstawie mapy zasadniczej 1:5000 wydanej przez Starostwo Powiatowe w Białymstoku

Spis tabel, wykresów, rysunków

Tabela 1. Jednostki agregacji danych (jednostki przestrzenne) w gminie Wasilków przyjęte do delimitacji obszaru zdegradowanego i obszaru rewitalizacji – nazwa, powierzchnia i ludność ..	8
Tabela 2. Wykaz wskaźników do sfery społecznej	11
Tabela 3. Podsumowanie wskaźników wg jednostek analitycznych – demografia	16
Tabela 4. Podsumowanie wskaźników wg jednostek analitycznych – bezrobocie	17
Tabela 5. Podsumowanie wskaźników wg jednostek analitycznych – problemy społeczne	20
Tabela 6. Podsumowanie wskaźników wg jednostek analitycznych – bezpieczeństwo.....	22
Tabela 7. Podsumowanie wskaźników wg jednostek analitycznych – edukacja i aktywność społeczna	25
Tabela 8. Wskaźniki cząstkowe po normalizacji danych – sfera społeczna (natężenie zjawisk kryzysowych – im wyższa wartość tym większy kryzys w sferze społecznej).....	28
Tabela 9. Wskaźnik syntetyczny dla sfery społecznej	30
Tabela 10. Wykaz wskaźników do sfery gospodarczej, środowiskowej, przestrzenno-funkcjonalnej i technicznej	33
Tabela 11. Podsumowanie wskaźników wg jednostek analitycznych – sfera gospodarcza	38
Tabela 12. Podsumowanie wskaźników wg jednostek analitycznych – sfera środowiskowa	40
Tabela 13. Podsumowanie wskaźników wg jednostek analitycznych – sfera przestrzenno-funkcjonalna	43
Tabela 14. Podsumowanie wskaźników wg jednostek analitycznych – sfera techniczna	47
Tabela 15. Wyniki analizy wskaźnikowej – obszary zdegradowane.	53
Tabela 16. Powierzchnia i liczba mieszkańców obszaru zdegradowanego w gminie	54
Rysunek 1. Etapy prac nad diagnozą delimitacyjną	5
Rysunek 2. Jednostki referencyjne gminy Wasilków wyznaczone na potrzeby diagnozy delimitacyjnej	9
Rysunek 3. Wartości wskaźnika syntetycznego w sferze społecznej dla gminy Wasilków.....	31
Rysunek 3. Sfera gospodarcza - syntetyczna ocena kryzysu	48
Rysunek 4. Sfera środowiskowa - syntetyczna ocena kryzysu	50
Rysunek 5. Sfera przestrzenno-funkcjonalna - syntetyczna ocena kryzysu	51
Rysunek 6. Sfera techniczna - syntetyczna ocena kryzysu	52
Rysunek 7. Obszar zdegradowany gminy Wasilków.....	54
Rysunek 8. Obszar zdegradowany i obszar rewitalizacji gminy Wasilków	61