

**PODLASKI WOJEWÓDZKI
KONSERWATOR ZABYTKÓW
15-554 Białystok, ul. Dojlidy Fabryczne 23**

Z-I.5142.143.2023.PW

POZWOLENIE

Na podstawie art. 36 ust. 1, pkt 1, ust. 3 i ust. 5 ustawy z dnia 23 lipca 2003 r. *o ochronie zabytków i opiece nad zabytkami* (Dz.U. z 2022 r. poz. 840 ze zm.), § 12 ust. 1 i 2 pkt. 1, 3, 4, 6 Rozporządzenia Ministra Kultury i Dziedzictwa Narodowego w Warszawie, z dnia 2 sierpnia 2018 r. *w sprawie prowadzenia prac konserwatorskich, prac restauratorskich i badań konserwatorskich przy zabytku wpisanym do rejestru zabytków albo na Listę Skarbów Dziedzictwa oraz robót budowlanych, badań architektonicznych i innych działań przy zabytku wpisanym do rejestru zabytków, a także badań archeologicznych i poszukiwań zabytków* (j.t. Dz. U. z 2021 r., poz. 81), a także art. 104 ustawy z dnia 14 czerwca 1960 r. – *kodeks postępowania administracyjnego* (Dz. U. z 2024 r. poz. 572), po rozpatrzeniu wniosku Parafii Prawosławnej p.w. Śww. App. Piotra i Pawła, ul. Mickiewicza 17, 16-010 Wasilków, z dnia 17 października 2023 r., uzupełnionego w dniu 28 lutego 2024 r., 24 maja 2024 r., 6 czerwca 2024 r. oraz 12 czerwca 2024r. o wydanie pozwolenia na prowadzenie prac konserwatorskich polegających na naprawie i malowaniu elewacji budynku dzwonnicy cerkwi p. w. Śww. App. Piotra i Pawła w Wasilkowie, zlokalizowanego na działce nr 2562 w Wasilkowie, zgodnie z programem prac konserwatorskich opracowanym przez mgr Małgorzatę Andron, datowanym na luty 2024 r.

p o z w a l a m

Parafii Prawosławnej p.w. Śww. App. Piotra i Pawła, ul. Mickiewicza 17, 16-010 Wasilków na prowadzenie prac konserwatorskich polegających na naprawie i malowaniu elewacji budynku dzwonnicy cerkwi p. w. Śww. App. Piotra i Pawła w Wasilkowie, zlokalizowanego na działce nr 2562 w Wasilkowie, zgodnie z programem prac konserwatorskich opracowanym przez mgr Małgorzatę Andron, datowanym na luty 2024 r.

pod warunkami polegającymi na obowiązku:

1. kierowania albo samodzielnego wykonywania prac konserwatorskich przez osobę posiadającą kwalifikacje, o których mowa odpowiednio w art. 37 a ustawy o ochronie zabytków i opiece nad zabytkami
2. przekazania wojewódzkiemu konserwatorowi zabytków nie później niż w terminie 14 dni przed dniem rozpoczęcia prac konserwatorskich, a w toku tych prac na 14 dni przed dokonaniem zmiany osoby, o której mowa w pkt 1:
 - a. imienia, nazwiska i adresu osoby, o której mowa w pkt 1
 - b. dokumentów potwierdzających spełnienie przez tą osobę wymagań, o których mowa w art. 37 a
 - c. oświadczenia osoby, o której mowa w pkt 1, o przyjęciu przez tę osobę obowiązku kierowania tymi pracami albo samodzielnego ich wykonania
3. zawiadomienia wojewódzkiego konserwatora zabytków o terminie rozpoczęcia i zakończenia wskazanych w pozwoleniu prac konserwatorskich
4. niezwłocznego zawiadomienia wojewódzkiego konserwatora zabytków o zagrożeniach lub nowych okolicznościach ujawnionych w trakcie prowadzenia wskazanych w pozwoleniu prac
5. prowadzenia dokumentacji przebiegu wskazanych w pozwoleniu prac, w sposób umożliwiający jednoznaczną identyfikację i dokładną lokalizację przestrzenną wszystkich

- czynności, użytych materiałów oraz dokonanych odkryć, i przekazania jej wojewódzkiemu konserwatorowi zabytków w terminie 3 miesięcy od dnia zakończenia tych prac;
6. podjęcia innych działań, które zapobiegną uszkodzeniu lub zniszczeniu zabytku, t. j. wykonania prób kolorystycznych na elewacji oraz stolarcze okiennej przed ich całościowym malowaniem oraz poinformowanie Podlaskiego Wojewódzkiego Konserwatora Zabytków o ich wykonaniu w celu komisyjnego ustalenia ostatecznego odcienia koloru elewacji i stolarki przedmiotowego zabytku

Termin ważności pozwolenia: do dnia 31 grudnia 2027 r.

Postępowanie w sprawie wydanego pozwolenia może zostać wznowione, a następnie pozwolenie może zostać cofnięte lub zmienione na podstawie art. 47 ustawy z dnia 23 lipca 2003 r. *o ochronie zabytków i opiece nad zabytkami*.

Uzasadnienie

Wnioskiem z dnia 17 października 2023 Parafia Prawosławna p.w. Św. App. Piotra i Pawła, ul. Mickiewicza 17, 16-010 Wasilków, wystąpiła z wnioskiem o wydanie pozwolenia na prowadzenie prac konserwatorskich polegających na naprawie i malowaniu elewacji budynku dzwonnicy cerkwi p. w. Św. App. Piotra i Pawła w Wasilkowie, zlokalizowanej na działce nr 2562 w Wasilkowie, zgodnie z programem prac konserwatorskich opracowanym przez mgr Małgorzatę Andron, datowaną na luty 2024 r. Wniosek uzupełniono w dniu 28 lutego 2024 r., 24 maja 2024 r., 6 czerwca 2024 r. oraz 12 czerwca 2024 r.

W związku z art. 10 § 2 k.p.a., w myśl którego organy administracji publicznej mogą odstąpić od zasady określonej w §1 tylko w przypadkach, gdy załatwienie sprawy nie cierpi zwłoki ze względu na niebezpieczeństwo dla życia lub zdrowia ludzkiego albo ze względu na groźącą niepowetowaną szkodę materialną, po rozpatrzeniu pisma Wnioskodawcy z dnia 17 października 2023 r., informującego, iż Wnioskodawca ubiega się o dofinansowanie przedmiotowych prac z Rządowego Programu Odbudowy Zabytków, odstąpiono od zastosowania art. 10 § 1 k.p.a.

W tak ustalonym stanie faktycznym sprawy należy uznać, co następuje.

Kompetencja Podlaskiego Wojewódzkiego Konserwatora Zabytków w Białymstoku do wydania niniejszego pozwolenia wynika z faktu, iż budynek dzwonnicy, którego dotyczy wniosek, został wraz z budynkiem cerkwi parafialnej pw. św. app. Piotra i Pawła oraz terenem działki nr 2562 wpisany do rejestru zabytków decyzją Wojewódzkiego Konserwatora Zabytków w Białymstoku, z dnia 19 listopada 1993 r., l.dz. WKZ- 5140/22/93, pod nr rejestru A-506. Jak wskazano w uzasadnieniu w.w decyzji „Cerkiew wraz z dzwonnica tworzą zwarty i jednolity zespół sakralny o cechach stylowych bizantyjskich i typowych dla sakralnej architektury rosyjskiej XX w., o dużych wartościach architektonicznych, kulturowych i krajobrazowych [...]”

W ww. programie prac konserwatorskich odnoszącym się do przedmiotowego zabytku wykazano czynności, które zostaną wykonane podczas prac konserwatorskich, będą to m.in. usunięcie z elewacji starych powłok malarskich, odspojonych i rozwarstwionych tynków, uzupełnienie spękań tynków, naprawę profili gzymsowych i innych detali architektonicznych oraz oczyszczenie, zaimpregnowanie i malowania drewnianych ramiaków okien. Planowane prace nie zmieniają kompozycji i wystroju elewacji przedmiotowego budynku, polepszą walory estetyczne elewacji budynku oraz przyczynią się do poprawy warunków jego ochrony konserwatorskiej.

Z przepisu art. 36 ust. 1, pkt 1, ust. 3 i ust. 5 ww. ustawy o ochronie zabytków i opiece nad zabytkami wynika, że prowadzenie prac restauratorskich przy zabytkach wpisanych do rejestru wymaga uzyskania pozwolenia konserwatorskiego z możliwością określenia warunków, które zapobiegą uszkodzeniu lub zniszczeniu zabytku. Pozwolenie na podstawie ww. przepisu wydaje się na wniosek osoby fizycznej lub jednostki organizacyjnej, posiadającej tytuł prawny do korzystania z zabytku wpisanego do rejestru, wynikający z prawa własności, użytkowania wieczystego, trwałego zarządu albo ograniczonego prawa rzeczowego lub stosunku zobowiązaniowego.

Z art. 104 kpa wynika, że organ administracji publicznej załatwia sprawę przez wydanie decyzji, która rozstrzyga sprawę co do jej istoty.

Wobec powyższego orzeczono jak w sentencji.

Pouczenie

Od decyzji niniejszej służy stronom prawo wniesienia odwołania do Ministra Kultury i Dziedzictwa Narodowego w Warszawie za pośrednictwem Podlaskiego WKZ w Białymstoku, w terminie 14 dni od daty jej otrzymania.

Jednocześnie organ poucza, że w trakcie biegu terminu do wniesienia odwołania strona może zrzec się prawa do wniesienia odwołania wobec tutejszego organu. Z dniem doręczenia organowi administracji publicznej oświadczenia o zrzeczeniu się prawa do wniesienia odwołania przez stronę postępowania, decyzja staje się ostateczna i prawomocna.

Załącznik:

1. OCENA KONSERWATORSKA STANU ZACHOWANIA I PROGRAM POSTĘPOWANIA KONSERWATORSKIEGO ELEWACJI DZWONNICZY CERKWI PARAFIALNEJ P.W. ŚWW. PIOTRA I PAWŁA W WASILKOWIE (oprac. mgr Małgorzata Andron, Nowodworce, luty 2024) – 1 szt.

Z up. Podlaskiego Wojewódzkiego
Konserwatora Zabytków


Agnieszka Płocka-Wojtala

Kierownik I Wydziału Inspekcji Zabytków

Otrzymuje:

① Parafia Prawosławna p.w. Śww. App. Piotra i Pawła, ul. Mickiewicza 17, 16-010 Wasilków
PWKZ – a/a

Sprawę prowadzi: Patrycja Wagenhejm, insp. ochrony zabytków WUOZ w Białymstoku, tel. 85.7 412 332.
w. 58

Informacja o przetwarzaniu danych osobowych

Administratorem podanych danych osobowych jest Podlaski Wojewódzki Konserwator Zabytków, reprezentujący Wojewódzki Urząd Ochrony Zabytków w Białymstoku, z siedzibą przy ul. Dojlidy Fabryczne 23, 15-554 Białystok, tel.: 85 74 12 332, e-mail: sekretariat@wuozy.bialystok.pl.

We wszelkich sprawach związanych z przetwarzaniem danych osobowych możesz skontaktować się z naszym Inspektorem Ochrony Danych dostępnym pod adresem e-mail: iod@wuozy.bialystok.pl.

Szczegółowe informacje dotyczące przetwarzania danych osobowych można odnaleźć na naszej stronie internetowej w zakładce RODO.

**OCENA KONSERWATORSKA STANU ZACHOWANIA I
PROGRAM POSTĘPOWANIA KONSERWATORSKIEGO
ELEWACJI DZWONNICZY PRZY CERKWI
P.W. ŚWW. APOSTOŁÓW PIOTRA I PAWŁA
W WASILKOWIE
NR REJ. A-778**

OBIEKT: *Budynek dzwonnicy cerkwi*

LOKALIZACJA: *Wasilków ul. Mickiewicza 17*

ZLECENIODAWCA: *Parafia prawosławna pw. Śww Apostołów
Piotra i Pawła w Wasilkowie*

ZGODNIE Z POZWOLENIEM PWK⁵

z dnia *20.06.2024*

l.dz. *2-15142...143.2023.PH*

KIEROWNIK
I Wydziału Inspekcji Zabytków

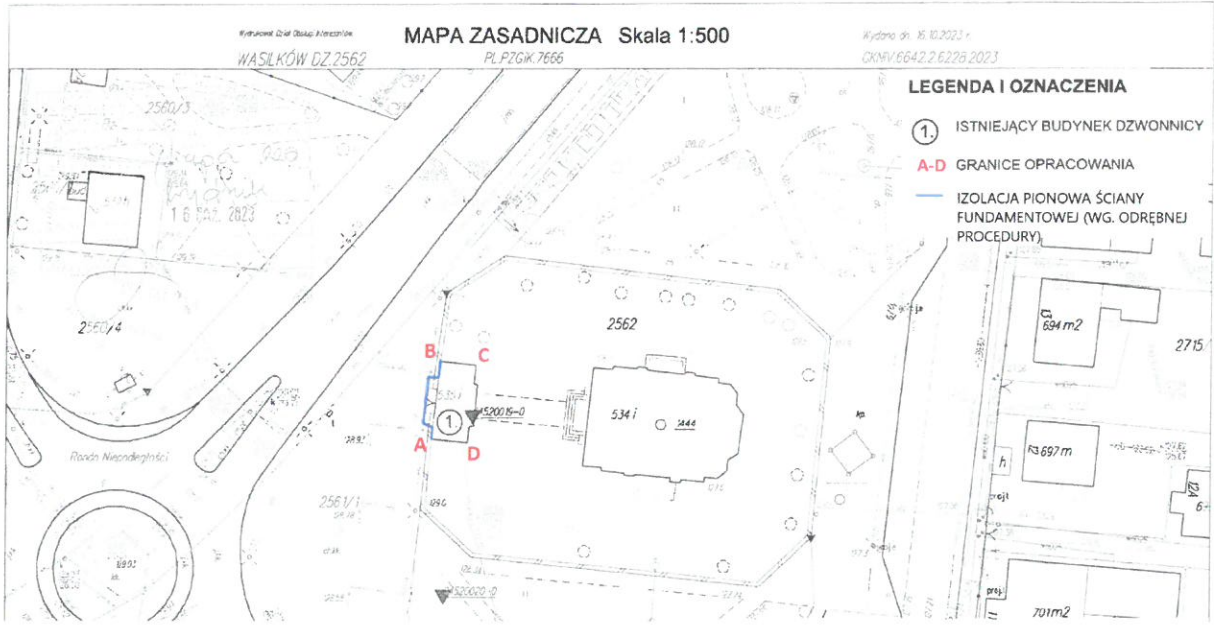
Agnieszka Płocka-Wojtala

OPRACOWANIE: *Pracownia Konserwatorska GALERIA
16-010 Wasilków/Nowodworce
ul. Storczykowa 31
mgr. Małgorzata Andron*

Nowodworce, luty 2024

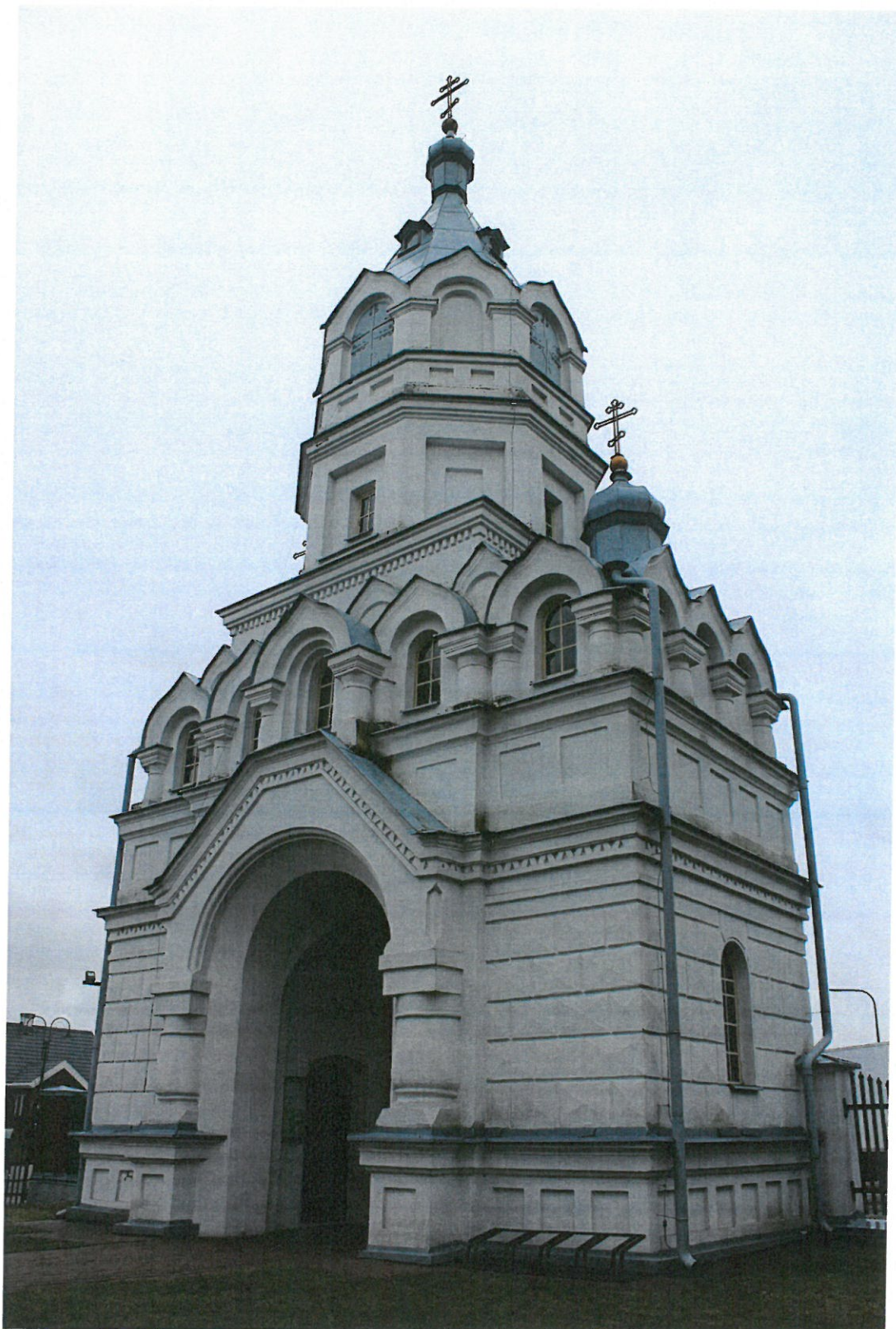
PRACOWNIA KONSERWATORSKA
GALERIA MAŁGORZATA ANDRON
ul. Storczykowa 31, Nowodworce, 16-010 Wasilków
NIP 542 121 30 55, tel. 601 869 506
mail: gosia.andron@gmail.com

PLAN SYTUACYJNY
CERKIEW I DZWONNICA W WASILKOWIE
DZIAŁKA 2562




MAŁGORZATA ANDRON

Celem opracowania jest ocena konserwatorska stanu zachowania budynku dzwonnicy dotycząca elewacji oraz sporządzenie programu postępowania konserwatorskiego w oparciu o oględziny obiektu



ZDJ. 1 WASILKÓW, DZWONNICA CERKWI P.W. ŚWW APOSTOŁÓW PIOTRA I PAWŁA

STAN ZACHOWANIA

Stan zachowania elewacji dzwonnicy jest dość dobry. Tynki, poza obszarem cokołowym elewacji frontowej, są w stanie zadowalającym i w większości nadają się do zachowania po usunięciu warstwy farb i szpachli.

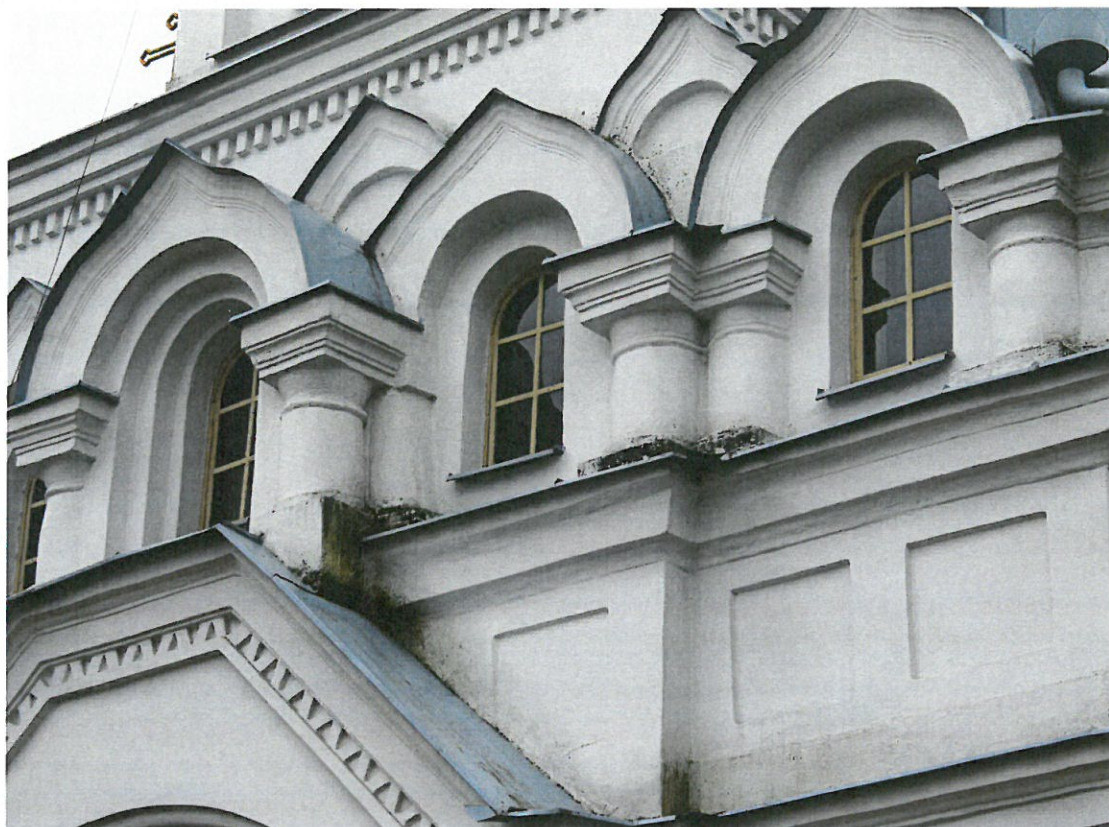
Niszczący wpływ warunków atmosferycznych, głównie wody opadowej widoczny jest szczególnie w obszarze przyziemia oraz na styku obróbek blacharskich gzymsów i ściany. W części cokołowej budynku, szczególnie elewacji frontowej, widoczne są miejscowo spękania, spęcherzenia i odspojenia warstw powierzchniowych (zdj. 2). Ściany fundamentowe elewacji frontowej dzwonnicy nie posiadają izolacji i dodatkowo w kostkę brukową zamontowano oświetlenie elewacji. Teren przed elewacją frontową dzwonnicy jest na całej powierzchni utwardzony chodnikiem (placem). Uszkodzenia te spowodowane są zawilgoceniem w wyniku podciągania kapilarnego i pochodzącym z wody rozpryskowej oraz szczelnością warstw powierzchniowych - warstw farb po kolejnych renowacjach i szpachli cementowych.



ZDJ. 2 WASILKÓW, DZWONNICA CERKWI P.W. ŚWW APOSTOŁÓW PIOTRA I PAWŁA. CZĘŚĆ COKOŁOWA ELEWACJI ZACHODNIEJ (FRONTOWEJ)

Przy pozostałych elewacjach dzwonnicy – bocznych i tylnej, istnieje izolacja pionowa i po zainstalowaniu betonowych koryt odprowadzających wodę opadową z rur spustowych poza obręb opasek, część cokołowa będzie zabezpieczona.

Woda rozpryskowa jest również przyczyną odspojen warstw powierzchniowych i szpecących nalotów mikroorganizmów na styku obróbek blacharskich i ściany (zdj. 3, 4). Większa wilgotność tych obszarów sprzyja rozwojowi grzybów pleśniowych i mchu.



ZDJ. 3, 4 WASILKÓW, DZWONNICA CERKWI P.W. ŚWW APOSTOŁÓW PIOTRA I PAWŁA



Osadzający się na powierzchniach poziomych kurz i brud splukiwany przez deszcz osadza się w szczelinach i nierównościach i tworzy zacieki na spodnich powierzchniach detalu architektonicznego (zdj. 5).

Trudno mieć zastrzeżenia do obróbek blacharskich, które wydają się być solidnie i fachowo wykonane, jednakże nieuniknione są miejsca, gdzie zaprawa na styku ze ścianą wykrusza się; miejsce takie jest potencjalnym źródłem przenikania wody w głąb ściany – w tynki i cegły. Kiedy na elewacjach znajduje się szczelna farba o słabej dyfuzyjności utrudniającej odparowywanie wody z wilgotnego muru, w miejscach zawilgocenia pojawiają się spęcherzenia, a następnie spękania i odspajanie warstw powierzchniowych.

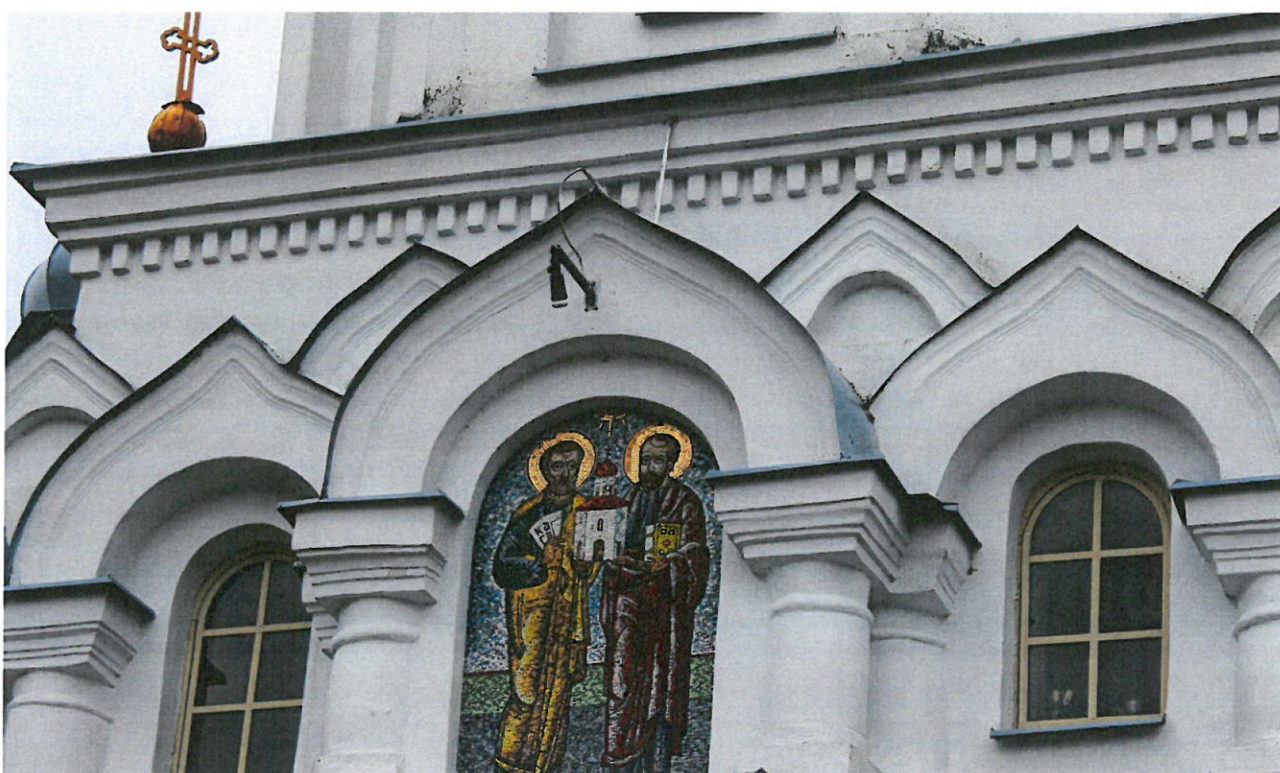


ZDJ. 5 WASILKÓW, DZWONNICA CERKWI P.W. ŚW. APOSTOŁÓW PIOTRA I PAWŁA

W istniejących uwarunkowaniach należy założyć, że opisane powyżej procesy będą zachodzić stale, a ich skutki można jedynie minimalizować stosując odpowiednie farby i zaprawy – o dużej dyfuzyjności i bardziej odporne na porastanie mikroorganizmami. Niezbędne jest jednak uprzednie usunięcie istniejących powłok.

Usunięcie starych powłok będzie ponadto korzystne dla wystroju elewacji. Nakładane jedna na drugą warstwy farb podczas poprzednich renowacji, spowodowały miejscowe zatarcie drobnych profili, które wymagają obecnie uczytelnienia (zdj. 6).

Przedstawienie wykonane w technice mozaiki jest w stanie dobrym i nie wymaga zabiegów konserwatorskich. Należy je dobrze zabezpieczyć na czas remontu elewacji (zdj.6).



ZDJ. 6 WASILKÓW, DZWONNICA CERKWI P.W. ŚWW APOSTOŁÓW PIOTRA I PAWŁA

Opierzenia blacharskie dachu wieży i hełmów latarni są w stanie dobrym, wymagają ew. umycia z powodu miejscowych zabrudzeń i zacieków.

System odprowadzania wody opadowej należy poprawić tak, aby woda z rur spustowych odprowadzana była dalej od elewacji. W chwili obecnej końcówki rur spustowych wyprowadzają wodę na opaskę (zdj. 7) .

Metalowe okna osadzone są w drewnianych ramiakach, które od strony zachodniej ulegają korozji (zdj. 8).



ZDJ. 7 WASILKÓW, DZWONNICA CERKWI P.W. ŚWW APOSTOŁÓW PIOTRA I PAWŁA



ZDJ. 8 WASILKÓW, DZWONNICA CERKWI P.W. ŚWW APOSTOŁÓW PIOTRA I PAWŁA

PROGRAM PRAC KONSERWATORSKICH

1. Zabezpieczenie mozaiki i okien
2. Usunięcie z powierzchni elewacji starych powłok malarskich i odstonięcie czystych warstw zaprawy metodą zmycia hydrodynamicznego (Kaercher) temp. wody 120 st. C ciśnienie ok 120 bar. Mechaniczne usunięcie odspojonych, rozwarstwionych tynków oraz wszelkich szpachli i cementowych uzupełnień
3. Ręczne, przy pomocy szpachli, oczyszczenie drobnych profili do powierzchni oryginalnych
4. Dezynfekcja powierzchni w miejscach wzrostu drobnoustrojów (glony, grzyby, mchy) poprzez dwukrotne przesylenie powierzchni preparatem biobójczym (np. 2 % roztworem wodnym Preventolu B+80, ewentualnie produktem fabrycznym Impragnirung BFA firmy Remmers lub SLX Fungith firmy Hufgard Optolith). Preparat nanosić na powierzchnie przy użyciu pędzla lub za pomocą natrysku. Po dwukrotnym naniesieniu preparat trzeba spłukać wodą pod ciśnieniem. Zabieg pozwoli na usunięcie mikroorganizmów. Środki biobójcze muszą posiadać aktualne pozwolenie na obrót, wydane przez Urząd Rejestracji Produktów Leczniczych, Wyrobów Medycznych i Produktów Biobójczych. Stosować się do kart technicznych.
5. Wykonanie izolacji pionowej ścian fundamentowych elewacji frontowej i przejazdu bramnego i ponowne wykonanie opaski z kostki brukowej na podsypce żwirowej bez montowania oświetlenia w gruncie i z lekkim spadkiem od elewacji ; ze względu na utwardzoną powierzchnię placu przed elewacją frontową dzwonnicy, wykonanie przy elewacji opaski przepuszczalnej jest niewskazane. Prace te powinny być wykonane wg odrębnej procedury.
6. Szersze pęknięcia tynków ostukać i w przypadku braku gładkiego odstuku uzupełnić pęknięcia elastyczną spoiną do rys np. Sto-Rissfuller fein. Tynki gładkie, odspojone należy usunąć.
Przy wykonywaniu napraw w ubytkach tynków lub ich całościowej wymianie dobór materiału jest uzależniony od rodzaju prac. Przy pracach uzupełniających braki zaprawa musi mieć szczególnie wysoką elastyczność i przyczepność do podłoża ze względu na niewielkie powierzchnie obrabiane z ręki. Przy większych powierzchniach, lub wymianach całkowitych starych tynków na nowe, zaprawy muszą mieć optymalny skurcz i nie mogą być zbyt mocne w stosunku do starego podłoża
Proponuje się zastosowanie tynków wapiennych np. Baunit RK 39, lub tynków wapienno cementowych np. LL 66 Baunit – tynk mineralny na spoiwie wapiennym i z białego cementu zawierający podwyższoną ilość porów powietrza. Tynki z dodatkiem wapna są bardziej odporne na porastanie mikroorganizmami
7. Naprawę profili gzymsowych i in. detali architektonicznych należy wykonać w technice tradycyjnego wyciągania profili stosując lekkie, sztukatorskie zaprawy trasowe o dużej plastyczności i dobrych właściwościach wiążących (Keim, Baunit, Optolith).
8. Przegląd obróbek blacharskich na styku z elewacją i naprawy wszelkich wykruszeń zaprawy
9. Scalenie powierzchni cienkowarstwowym tynkiem wyrównawczym np. Historic Feinputz NHL Optolith
10. Powierzchnie tynków i detali powinny być zagruntowane i pomalowane wg dyspozycji kolorystycznych farbami zolokrzemianowymi /zalecane farby Keim Soldalit, lub Optolith/.
Farby zolokrzemianowe wiążą chemicznie i fizycznie na podłożach mineralnych i organicznych, cechują się dużą trwałością, paroprzepuszczalnością, odpornością na światło, korozję biologiczną i agresywne, miejskie środowisko
11. Fragmenty drewnianych ramiaków okien, które uległy korozji należy wymienić. Do uzupełnień i napraw stosować drewno wysezonowane. Wszystkie ramiaki oczyścić ze starych farb, zaimpregnować i malować wg dyspozycji kolorystycznych wysokojakościową farbą ochronną
12. Po ponownym zamontowaniu rur spustowych pod końcówki rur zamontować betonowe koryta odprowadzające wodę poza opaski

KONSERWATOR DZIEŁ SZTUKI


mgr Małgorzata Andron

