

**PODLASKI WOJEWÓDZKI  
KONSERWATOR ZABYTKÓW  
15-554 Białystok, ul. Dojlidy Fabryczne 23**

**Z-I.5142.142.2023.PW**

**POZWOLENIE**

Na podstawie art. 36 ust. 1, pkt 1, ust. 3 i ust. 5 ustawy z dnia 23 lipca 2003r. *o ochronie zabytków i opiece nad zabytkami* (Dz.U. z 2022 r. poz. 840 ze. zm.), § 12 ust. 1 i 2 pkt. 1, 3, 4, 6 Rozporządzenia Ministra Kultury i Dziedzictwa Narodowego w Warszawie, z dnia 2 sierpnia 2018 r. *w sprawie prowadzenia prac konserwatorskich, prac restauratorskich i badań konserwatorskich przy zabytku wpisanym do rejestru zabytków albo na Listę Skarbów Dziedzictwa oraz robót budowlanych, badań architektonicznych i innych działań przy zabytku wpisanym do rejestru zabytków, a także badań archeologicznych i poszukiwań zabytków* (j.t. Dz. U. z 2021 r., poz. 81), a także art. 104 ustawy z dnia 14 czerwca 1960 r. – *kodeks postępowania administracyjnego* (Dz. U. z 2024 r. poz. 572), po rozpatrzeniu wniosku Parafii Prawosławnej p.w. Śww. App. Piotra i Pawła, ul. Mickiewicza 17, 16-010 Wasilków, z dnia 17 października 2023 r., uzupełnionego w dniu 28 lutego 2024 r., 6 czerwca 2024 r., 12 czerwca 2024 r. o wydanie pozwolenia na prowadzenie prac konserwatorskich polegających na naprawie i malowaniu elewacji budynku cerkwi p. w. Śww. App. Piotra i Pawła w Wasilkowie, zlokalizowanej na działce nr 2562 w Wasilkowie, zgodnie z programem prac konserwatorskich opracowanym przez mgr Małgorzatę Andron, datowanym na luty 2024 r.

**p o z w a l a m**

**Parafii Prawosławnej p.w. Śww. App. Piotra i Pawła, ul. Mickiewicza 17, 16-010 Wasilków na prowadzenie prac konserwatorskich polegających na naprawie i malowaniu elewacji budynku cerkwi p. w. Śww. App. Piotra i Pawła w Wasilkowie, zlokalizowanej na działce nr 2562 w Wasilkowie, zgodnie z programem prac konserwatorskich opracowanym przez mgr Małgorzatę Andron, datowanym na luty 2024 r.**

pod warunkami polegającymi na obowiązku:

1. kierowania albo samodzielnego wykonywania prac konserwatorskich przez osobę posiadającą kwalifikacje, o których mowa odpowiednio w art. 37 a ustawy o ochronie zabytków i opiece nad zabytkami;
2. przekazania wojewódzkiemu konserwatorowi zabytków nie później niż w terminie 14 dni przed dniem rozpoczęcia prac konserwatorskich, a w toku tych prac na 14 dni przed dokonaniem zmiany osoby, o której mowa w pkt 1:
  - a. imienia, nazwiska i adresu osoby, o której mowa w pkt 1
  - b. dokumentów potwierdzających spełnienie przez tą osobę wymagań, o których mowa w art. 37 a
  - c. oświadczenia osoby, o której mowa w pkt 1, o przyjęciu przez tę osobę obowiązku kierowania tymi pracami albo samodzielnego ich wykonania
3. zawiadomienia wojewódzkiego konserwatora zabytków o terminie rozpoczęcia i zakończenia wskazanych w pozwoleniu prac konserwatorskich;
4. niezwłocznego zawiadomienia wojewódzkiego konserwatora zabytków o zagrożeniach lub nowych okolicznościach ujawnionych w trakcie prowadzenia wskazanych w pozwoleniu prac;
5. prowadzenia dokumentacji przebiegu wskazanych w pozwoleniu prac, w sposób umożliwiający jednoznaczną identyfikację i dokładną lokalizację przestrzenną wszystkich

czynności, użytych materiałów oraz dokonanych odkryć, i przekazania jej wojewódzkiemu konserwatorowi zabytków w terminie 3 miesięcy od dnia zakończenia tych prac;

6. podjęcia innych działań, które zapobiegą uszkodzeniu lub zniszczeniu zabytku, t. j. wykonania prób kolorystycznych na elewacji oraz stolarce okiennej przed ich całościowym malowaniem oraz poinformowanie Podlaskiego Wojewódzkiego Konserwatora Zabytków o ich wykonaniu w celu komisyjnego ustalenia ostatecznego odcienia koloru elewacji i stolarki okiennej przedmiotowego zabytku.

**Termin ważności pozwolenia: do dnia 31 grudnia 2026 r.**

Postępowanie w sprawie wydanego pozwolenia może zostać wznowione, a następnie pozwolenie może zostać cofnięte lub zmienione na podstawie art. 47 ustawy z dnia 23 lipca 2003 r. *o ochronie zabytków i opiece nad zabytkami*.

### **Uzasadnienie**

Wnioskiem z dnia 17 października 2023 Parafia Prawosławna p.w. Św. App. Piotra i Pawła, ul. Mickiewicza 17, 16-010 Wasilków, wystąpiła z wnioskiem o wydanie pozwolenia na *prowadzenie prac konserwatorskich polegających na naprawie i malowaniu elewacji budynku cerkwi p. w. Św. App. Piotra i Pawła w Wasilkowie, zlokalizowanej na działce nr 2562 w Wasilkowie, zgodnie z programem prac konserwatorskich opracowanym przez mgr Małgorzatę Andron, datowaną na luty 2024 r.* Wniosek uzupełniono w dniu 28 lutego 2024 r., 6 czerwca 2024 r. oraz 12 czerwca 2024 r.

W związku z art. 10 § 2 k.p.a., w myśl którego organy administracji publicznej mogą odstąpić od zasady określonej w §1 tylko w przypadkach, gdy załatwienie sprawy nie cierpi zwłoki ze względu na niebezpieczeństwo dla życia lub zdrowia ludzkiego albo ze względu na grożącą niepowetowaną szkodę materialną, po rozpatrzeniu pisma Wnioskodawcy z dnia 17 października 2023 r., informującego, iż Wnioskodawca ubiega się o dofinansowanie przedmiotowych prac z Rządowego Programu Odbudowy Zabytków, odstąpiono od zastosowania art. 10 § 1 k.p.a.

W tak ustalonym stanie faktycznym sprawy należy uznać, co następuje.

Kompetencja Podlaskiego WKZ w Białymstoku do wydania niniejszego pozwolenia wynika z faktu, iż budynek cerkwi, którego dotyczy wniosek, został (wraz z dzwonnica) oraz terenem działki nr 2562 wpisany do rejestru zabytków decyzją Wojewódzkiego Konserwatora Zabytków w Białymstoku, z dnia 19 listopada 1993 r., l.dz. WKZ- 5140/22/93, pod nr rejestru za A-506. Jak wskazano w uzasadnieniu w.w decyzji „Cerkiew wraz z dzwonnica tworzą zwarty i jednolity zespół sakralny o cechach stylowych bizantyjskich i typowych dla sakralnej architektury rosyjskiej XX w., o dużych wartościach architektonicznych, kulturowych i krajobrazowych [...]”.

W ww. programie odnoszącym się do przedmiotowego zabytku wykazano czynności, które zostaną wykonane podczas prac konserwatorskich. Ujęto w programie m.in. umycie elewacji, naprawę wszelkich wykruszeń i pęknięć, usunięcie starych powłok malarskich w dolnych partiach elewacji, oczyszczenie i malowanie drewnianej stolarki. Natomiast program prac nie dotyczy opasek okiennych i drzwiowych elewacji południowej i północnej. Zostały one wyłączone z przedmiotowego opracowania ze względu na konieczność dalszej analizy ich stanu technicznego i konieczność wykonania w jej wyniku oddzielnej dokumentacji projektowej.

Ponadto w/w programie prac konserwatorskich określono metody prac konserwatorskich, przewidziane do zastosowania, które wpłyną korzystnie na walory estetyczne elewacji budynku oraz przyczynią się do poprawy warunków jego ochrony konserwatorskiej.

Z przepisu art. 36 ust. 1, pkt 1, ust. 3 i ust. 5 ww. ustawy o *ochronie zabytków i opiece nad zabytkami* wynika, że prowadzenie prac restauratorskich przy zabytkach wpisanych do rejestru wymaga uzyskania pozwolenia konserwatorskiego z możliwością określenia warunków, które zapobiegą uszkodzeniu lub zniszczeniu zabytku. Pozwolenie na podstawie ww. przepisu wydaje się na wniosek osoby fizycznej lub jednostki organizacyjnej, posiadającej tytuł prawny do korzystania z zabytku wpisanego do rejestru, wynikający z prawa własności, użytkowania wieczystego, trwałego zarządu albo ograniczonego prawa rzeczowego lub stosunku zobowiązaniowego.

Zastosowany w niniejszym pozwoleniu § 12 ust. 1 i 2 pkt. 1, 3, 4, 5, 6 ww. rozporządzenia, określa warunki polegające na obowiązku informowania wojewódzkiego konserwatora o najważniejszych czynnościach podejmowanych podczas prac restauratorskich.

Z art. 104 kpa wynika, że organ administracji publicznej załatwia sprawę przez wydanie decyzji, która rozstrzyga sprawę co do jej istoty.

Wobec powyższego orzeczono jak w sentencji.

### **P o u c z e n i e**


Od decyzji niniejszej służy stronom prawo wniesienia odwołania do Ministra Kultury i Dziedzictwa Narodowego w Warszawie za pośrednictwem Podlaskiego WKZ w Białymstoku, w terminie 14 dni od daty jej otrzymania.

Jednocześnie organ poucza, że w trakcie biegu terminu do wniesienia odwołania strona może zrzec się prawa do wniesienia odwołania wobec tutejszego organu. Z dniem doręczenia organowi administracji publicznej oświadczenia o zrzeczeniu się prawa do wniesienia odwołania przez stronę postępowania, decyzja staje się ostateczna i prawomocna.

#### Załącznik:

1. OCENA KONSERWATORSKA STANU ZACHOWANIA I PROGRAM POSTĘPOWANIA KONSERWATORSKIEGO ELEWACJI CERKWI PARAFIALNEJ P.W. ŚW. PIOTRA I PAWŁA W WASILKOWIE (oprac. mgr Małgorzata Andron, Nowodworce, luty 2024) – 1 szt.

Z up. Podlaskiego Wojewódzkiego  
Konserwatora Zabytków

  
Agnieszka Płocka-Wojtala  
Kierownik I Wydziału Inspekcji Zabytków

#### Otrzymuje:

① Parafia Prawosławna p.w. Św. App. Piotra i Pawła, ul. Mickiewicza 17, 16-010 Wasilków  
PWKZ – a/a

*Sprawę prowadzi: Patrycja Wagenhejm, insp. ochrony zabytków WUOZ w Białymstoku, tel. 85.7 412 332. w. 58*

Informacja o przetwarzaniu danych osobowych

Administratorem podanych danych osobowych jest Podlaski Wojewódzki Konserwator Zabytków, reprezentujący Wojewódzki Urząd Ochrony Zabytków w Białymstoku, z siedzibą przy ul. Dojlidy Fabryczne 23, 15-554 Białystok, tel.: 85 74 12 332, e-mail: [sekretariat@wuoz.bialystok.pl](mailto:sekretariat@wuoz.bialystok.pl).

We wszelkich sprawach związanych z przetwarzaniem danych osobowych możesz skontaktować się z naszym Inspektorem Ochrony Danych dostępnym pod adresem e-mail: [jod@wuoz.bialystok.pl](mailto:jod@wuoz.bialystok.pl).

Szczegółowe informacje dotyczące przetwarzania danych osobowych można odnaleźć na naszej stronie internetowej w zakładce RODO.



**OCENA KONSERWATORSKA STANU ZACHOWANIA I  
PROGRAM POSTĘPOWANIA KONSERWATORSKIEGO  
ELEWACJI CERKWI PARAFIALNEJ  
P.W. ŚWW. APOSTOŁÓW PIOTRA I PAWŁA  
W WASILKOWIE  
NR REJ. A-778**

---

**OBIEKT:** *Budynek cerkwi parafialnej*

**LOKALIZACJA:** *Wasilków ul. Mickiewicza 17*

**ZLECENIODAWCA:** *Parafia prawosławna pw. Śww Apostołów  
Piotra i Pawła w Wasilkowie*

---

ZGODNIE Z POZWOLENIEM PWKZ

z dnia *20.06.2024*

i.dz. *2-1.5142.142.2024.PW*

KIEROWNIK

I Wydział Inspekcji Zabytków

*Agnieszka Płocka-Wojtala*

**OPRACOWANIE:** *Pracownia Konserwatorska GALERIA  
16-010 Wasilków/Nowodworce  
ul. Storczykowa 31  
mgr. Małgorzata Andron*

*Nowodworce, luty 2024*

PRACOWNIA KONSERWATORSKA  
GALERIA MAŁGORZATA ANDRON  
ul. Storczykowa 31, Nowodworce, 16-010 Wasilków  
NIP 542 121 30 55, tel. 601 869 506  
mail: *gosia.andron@gmail.com*



Celem opracowania jest ocena konserwatorska stanu zachowania budynku cerkwi dotycząca elewacji oraz sporządzenie programu postępowania konserwatorskiego w oparciu o oględziny obiektu



ZDJ. 1 WASILKÓW, CERKIEW PARAFIALNA P.W. ŚWW APOSTOŁÓW PIOTRA I PAWŁA

## STAN ZACHOWANIA

Stan zachowania elewacji cerkwi jest dobry. Tynki i powłoki malarskie są w stanie zadowalającym i w większości nadają się do zachowania. W części cokołowej budynku widoczne są miejscowe odspojenia farby i spękania warstwy powierzchniowej (zdj. 2, 3). Przyczyną tych uszkodzeń warstw powierzchniowych jest zawilgocenie pochodzące z wody rozpryskowej. Nie stwierdza się nalotów mikroorganizmów jakie występują na elewacjach dzwonnicy co wskazuje, że elewacje cerkwi pomalowane są farbą o lepszych właściwościach dyfuzyjnych.







**ZDJ. 2, 3 WASILKÓW, CERKIEW PARAFIALNA P.W. ŚWW APOSTOŁÓW PIOTRA I PAWŁA. SPĘKANIA I  
ODSPOJENIA WARSTW POWIERZCHNIOWYCH**





Elewacje są miejscowo zabrudzone - osadzający się na powierzchniach poziomych kurz i brud spłukiwany przez deszcz osadza się w szczelinach i nierównościach i tworzy zacieki na spodnich powierzchniach detalu architektonicznego (zdj. 4, 5).

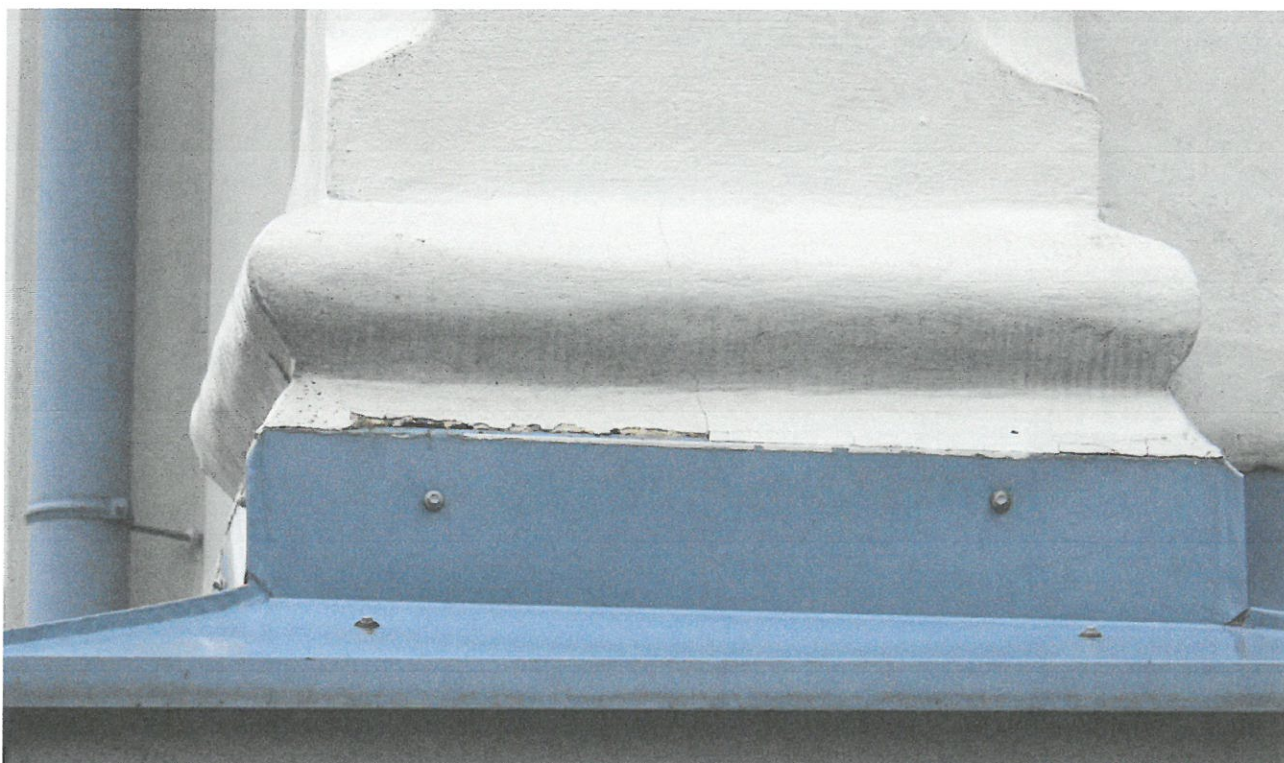


**ZDJ. 4, 5 WASILKÓW, CERKIEW PARAFIALNA P.W. ŚWW APOSTOŁÓW PIOTRA I PAWŁA. ZABRUDZENIA I ZACIEKI**





Trudno mieć zastrzeżenia do obróbek blacharskich, które wydają się być solidnie i fachowo wykonane, jednakże nieuniknione są miejsca, gdzie zaprawa na styku ze ścianą wykrusza się; miejsce takie jest potencjalnym źródłem przenikania wody w głąb ściany – w tynki i cegły (zdj. 6). Kiedy na elewacjach znajduje się szczelna farba o słabej dyfuzyjności utrudniającej odparowywanie wody z wilgotnego muru w miejscach zawilgocenia pojawiają się spęcherzenia, a następnie spękania i odpajanie warstw powierzchniowych.



**ZDJ. 6 WASILKÓW, CERKIEW PARAFIALNA P.W. ŚWW APOSTOŁÓW PIOTRA I PAWŁA. WYKRUSZANIE SIĘ ZAPRAWY NA STYKU Z OBRÓBKAMI**

W istniejących uwarunkowaniach należy założyć, że opisane powyżej procesy będą zachodzić stale, a ich skutki można jedynie minimalizować stosując odpowiednie farby i zaprawy – o dużej dyfuzyjności i bardziej odporne na porastanie mikroorganizmami.

Opierzenia blacharskie dachu wieży i hełmów latarni są w stanie dobrym, wymagają ewentualnie umycia z powodu miejscowych zabrudzeń i zacieków.

Pionowe pęknięcia łuków opasek okiennych i drzwiowych widoczne na elewacjach północnej i południowej są prawdopodobnie wynikiem drgań spowodowanych ruchem drogowym (zdj. 7).

W celu uzyskania opinii konstruktorskiej odnośnie charakteru tych pęknięć oraz sposobu ich naprawy, wyłącza się z niniejszego opracowania opaski okienne i drzwiowe elewacji południowej i północnej.





ZDJ. 7 WASILKÓW, CERKIEW PARAFIALNA P.W. ŚW. APOSTOŁÓW PIOTRA I PAWŁA. PĘKNIĘCIA MURU







**ZDJ. 8 WASILKÓW, CERKIEW PARAFIALNA P.W. ŚWW APOSTOŁÓW PIOTRA I PAWŁA.**  
Powłoki ochronne stolarki okiennej złuszcząją się i odspajają (zdj. 8 )



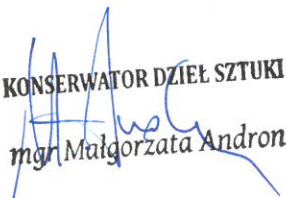
**ZDJ. 9 WASILKÓW, CERKIEW PARAFIALNA P.W. ŚWW APOSTOŁÓW PIOTRA I PAWŁA**

System odprowadzania wody opadowej należy poprawić tak, aby woda z rur spustowych odprowadzana była dalej od elewacji. W chwili obecnej końcówki rur spustowych wyprowadzają wodę na opaskę (zdj. 9) . Opaski wokół elewacji cerkwi nie wpływają na zawilgocenie ścian przyziemia i można je zachować.



## PROGRAM PRAC KONSERWATORSKICH

1. Zabezpieczenie okien
2. Umycie elewacji i ew. poszycia dachu i kopuł wodą pod ciśnieniem (40-60 bar)
3. Przegląd obróbek blacharskich na styku z elewacją i naprawy wszelkich wykruszeń zaprawy
4. Usunięcie z dolnych powierzchni elewacji (do gzymsu cokołowego) starych powłok malarskich i odsłonięcie czystych warstw zaprawy metodą zmycia hydrodynamicznego (Kaercher) temp. wody 120 st. C ciśnienie ok 120 bar. Mechaniczne doczyszczenie odspojonych, rozwarstwionych tynków oraz wszelkich szpachli i cementowych uzupełnień
5. Opcjonalnie - Dezynfekcja powierzchni w miejscach wzrostu drobnoustrojów (glony, grzyby, mchy) poprzez dwukrotne przesycenie powierzchni preparatem biobójczym ( np. 2 % roztworem wodnym Preventolu B+80, ewentualnie produktem fabrycznym Impragnirung BFA firmy Remmers lub SLX Fungith firmy Hufgard Optolith). Preparat nanosić na powierzchnie przy użyciu pędzla lub za pomocą natrysku. Po dwukrotnym naniesieniu preparat trzeba spłukać wodą pod ciśnieniem. Zabieg pozwoli na usunięcie mikroorganizmów. Środki biobójcze muszą posiadać aktualne pozwolenie na obrót, wydane przez Urząd Rejestracji Produktów Leczniczych, Wyrobów Medycznych i Produktów Biobójczych. Stosować się do zaleceń kart technicznych.
6. Pęknięcia tynków ostukać i w przypadku braku głuchego odstuku poszerzyć i uzupełnić pęknięcia elastyczną spoiną do rys np. Sto-Rissfuller fein.
7. Dolne powierzchnie elewacji po usunięciu warstw powierzchniowych i po dezynfekcji scalić cienkowarstwowym tynkiem wyrównawczym np. Historic Feinputz NHL Optolith
8. Dolne powierzchnie tynków powinny być zagruntowane i pomalowane wg dyspozycji kolorystycznych farbą, którą malowano elewacje przy ostatniej renowacji lub farbami zolokrzemianowymi /zalecane farby Keim Soldalit, lub Optolith/.  
Farby zolokrzemianowe wiążą chemicznie i fizycznie na podłożach mineralnych i organicznych, cechują się dużą trwałością, paroprzepuszczalnością, odpornością na światło, korozję biologiczną i agresywne, miejskie środowisko
9. Drewnianą stolarkę oczyścić ze starych farb, ewentualne uszkodzenia zaszpachlować, zaimpregnować i malować wg dyspozycji kolorystycznych wysokiej jakości farbą do drewna ochronną, akrylowo-alkidową, matową, kryjącą poprzez dwukrotne malowanie – np. Teknos lub Remmers
10. Po ponownym zamontowaniu rur spustowych pod końcówki rur zamontować betonowe koryta odprowadzające wodę poza opaski

KONSERWATOR DZIEŁ SZTUKI  
  
mgr Małgorzata Andron

